



SOBREVIVÊNCIA GLOBAL

Doentes diagnosticados
em 2009-2010

IPO-Porto

Porto, 2017

SOBREVIVÊNCIA GLOBAL

Doentes diagnosticados em 2009-2010

IPO-Porto

CONTRIBUTOS

Presidente do Conselho de Administração do IPO Porto

Dr. Laranja Pontes

Serviço de Epidemiologia

Prof. Doutora Maria José Bento (Diretora)

Dra. Anabela Sousa

Doutora Clara Castro

Doutora Filipa Gonçalves

Eng. Luís Antunes

Dra. Roxanne Garcia

Dra. Tatiana Domingues

Dra. Vânia Teixeira

Apoio Técnico

Anatomia Patológica: Professor Doutor Rui Henrique

Informática: Dr. Pedro Alvarenga

Tratamento Estatístico

Carolina Salazar

Eng. Luís Antunes

Doutora Clara Castro

Contacto

Serviço de Epidemiologia

Rua Dr. António Bernardino de Almeida

4200-072 Porto

Telefone: 225 084 067

e-mail: roreno@ipoporto.min-saude.pt

web: www.ipoporto.min-saude.pt

Edição

Agosto de 2017

Produção

Serviço de Epidemiologia do Instituto Português de Oncologia do Porto

Edição

Instituto Português de Oncologia do Porto

Fotografia na capa da publicação

Luís Antunes - Porto

Citação da publicação

Sobrevivência Global, Doentes diagnosticados em 2009-10 IPO-Porto. Serviço de Epidemiologia. Instituto Português de Oncologia do Porto, ed.. Porto, 2017.

ÍNDICE

Nota Prévia	7
Sobrevivência Global aos 5 anos (tabela)	9
Sobrevivência Observada aos 5 anos (gráfico)	10
Sobrevivência “Net” aos 5 anos (gráfico)	11
Sobrevivência por Sexo	12
Sobrevivência por Tumor	13
Cavidade Oral	13
Esófago	14
Estômago	15
Cólon	16
Recto	17
Pâncreas	18
Laringe	19
Traqueia, Brônquios e Pulmão	20
Melanoma da Pele	21
Mama Feminina	22
Colo do Útero	23
Corpo do Útero	24
Ovário	25
Próstata	26
Rim	27
Bexiga	28
Glândula Tiroideia	29
Linfoma não-Hodgkin	30
Leucemia Linfóide	31
Leucemia Mielóide	32
Tumores Infantis	33
Sobrevivência “Net” Padronizada (tabela)	34
Comparação 2007/2008 vs. 2009/2010	35



NOTA PRÉVIA

A presente publicação insere-se no trabalho de divulgação de informação epidemiológica e estatística relativa ao doente oncológico, da responsabilidade do IPO-Porto. Foram considerados na análise apresentada, todos os doentes diagnosticados com tumores malignos no período 2009 a 2010 e com registo no IPO-Porto. Doentes diagnosticados e tratados inicialmente noutras instituições e posteriormente enviados ao IPO também foram incluídos nesta análise. Foram excluídos os cancros da pele não melanoma.

O conjunto de doentes analisados foi separado em dois grupos: doentes jovens e adultos (idade igual ou superior a 15 anos) e crianças (menos de 15 anos). Neste último grupo foram estudados também os tumores do Sistema Nervoso Central de comportamento benigno, incerto e *in situ*.

As tabelas e gráficos estão organizados segundo a nomenclatura da *International Classification of Diseases*, 10^a edição, 1990 (ICD-10). A extensão da doença foi codificada usando as recomendações da ENCR¹. Para os tumores em menores de 15 anos, foi adoptada a classificação *International Classification of Childhood Cancer*, 3^a edição².

Apresentam-se dois tipos de sobrevivência: sobrevivência observada (SO) e sobrevivência 'net' (SN). A SN representa uma estimativa da sobrevivência que seria observada na ausência de outras causas de morte. Esta estimativa é obtida por comparação da sobrevivência observada no conjunto analisado de doentes com a sobrevivência da população em geral (obtida a partir de tábuas de mortalidade populacionais). Para a estimação da Sobrevivência 'net' foi usado o estimador Pohar-Perme³. A significância estatística das diferenças entre os dois períodos foi aferida usando um teste do tipo *log-rank* adaptado para sobrevivência "net"⁴. Todos os cálculos foram efectuados usando o *software* estatístico R.

Das tabelas foram excluídos os resultados quando o número de indivíduos em risco era inferior a 10 por as estimativas nestes casos serem pouco precisas. As

tabelas gerais apresentam resultados para as principais localizações e, no final, para o total dos tumores analisados. O somatório do número de doentes por localização não corresponde ao total visto não serem apresentados os resultados para todos os tumores individualmente. São ainda apresentadas, no final da publicação, as SN padronizadas para a idade, para possibilitar a comparação com resultados de outras instituições.

As datas de óbito foram obtidas através da informação registada no Registo Oncológico do IPO-Porto. Para todos os doentes sem data de óbito registada foi efectuada a pesquisa do seu estado vital recorrendo ao Registo Nacional de Utentes (RNU). Os doentes sem óbito registado no RNU foram considerados como estando vivos em 31/12/2015. Para os doentes não registados no RNU, foi atribuída como data de follow-up, a data do último contacto com o doente, obtida a partir da consulta do processo individual ou a partir de informação obtida junto de outras instituições.

A análise de sobrevivência agora apresentada abrangeu um total de 14969 doentes. A SN aos 5 anos dos doentes jovens e adultos foi de 62,2%, sendo de 53,7% nos homens e 70,8% nas mulheres. Por grupo etário e no geral, as mulheres tiveram pior sobrevivência nos grupos etários mais velhos, enquanto nos homens, o grupo etário 45-54 anos foi o que apresentou pior SN. Foram observadas sobrevivências 'net' a 5 anos superiores a 80% nos tumores malignos da tiróide, doença de Hodgkin, próstata, testículo e mama. No outro extremo, com uma sobrevivência inferior a 20% ao fim de 5 anos, surgem os cancros do pâncreas, mesotelioma, primário de origem desconhecida, fígado, vesícula, pulmão, esófago e cérebro e sistema nervoso central.

A extensão da doença no momento do diagnóstico constitui uma das variáveis mais importantes para o prognóstico da doença e para a maior parte das localizações tumorais verificou-se melhor sobrevivência para a doença localizada.

¹ENCR Recommendations. Condensed TNM for Coding the Extent of Disease. ENCR, April, 2002

²Steliarova-Foucher E, Stiller C, Lacour B, Kaatsch P. International Classification of Childhood Cancer, Third Edition. Cancer 2005;103:1457-67

³Perme MP, Stare J, Estève J. On estimation in relative survival. Biometrics. 2012;68(1):113-20

⁴Grafféo N, Castell F, Belot A, Giorgi R. A log-rank-type test to compare net survival distributions. Biometrics, 2016 Sep; 72(3):760-9.

Para os tumores em menores de 15 anos, a SN aos 5 anos foi de 82,7%. A leucemia linfóide apresentou uma sobrevivência de 81,4%, sendo mais alta nas raparigas (87,5%) do que nos rapazes (77,8%).

A avaliação e comparação destes dados com os de outras instituições de saúde devem ser realizadas com cui-

do e para uma análise mais completa são necessários dados adicionais como histologia do tumor e tipo de tratamento. No entanto, este trabalho servirá de base para avaliações futuras de evolução da sobrevivência, dos cuidados prestados ao doente oncológico e ajudará certamente o IPO do Porto a abraçar os novos desafios que se avizinham.

	2009	2010	Total
Número de casos registados:	7372	7597	14969
Nº de casos perdidos para <i>follow-up</i> :	3	4	7

**PRINCIPAIS
LOCALIZAÇÕES**

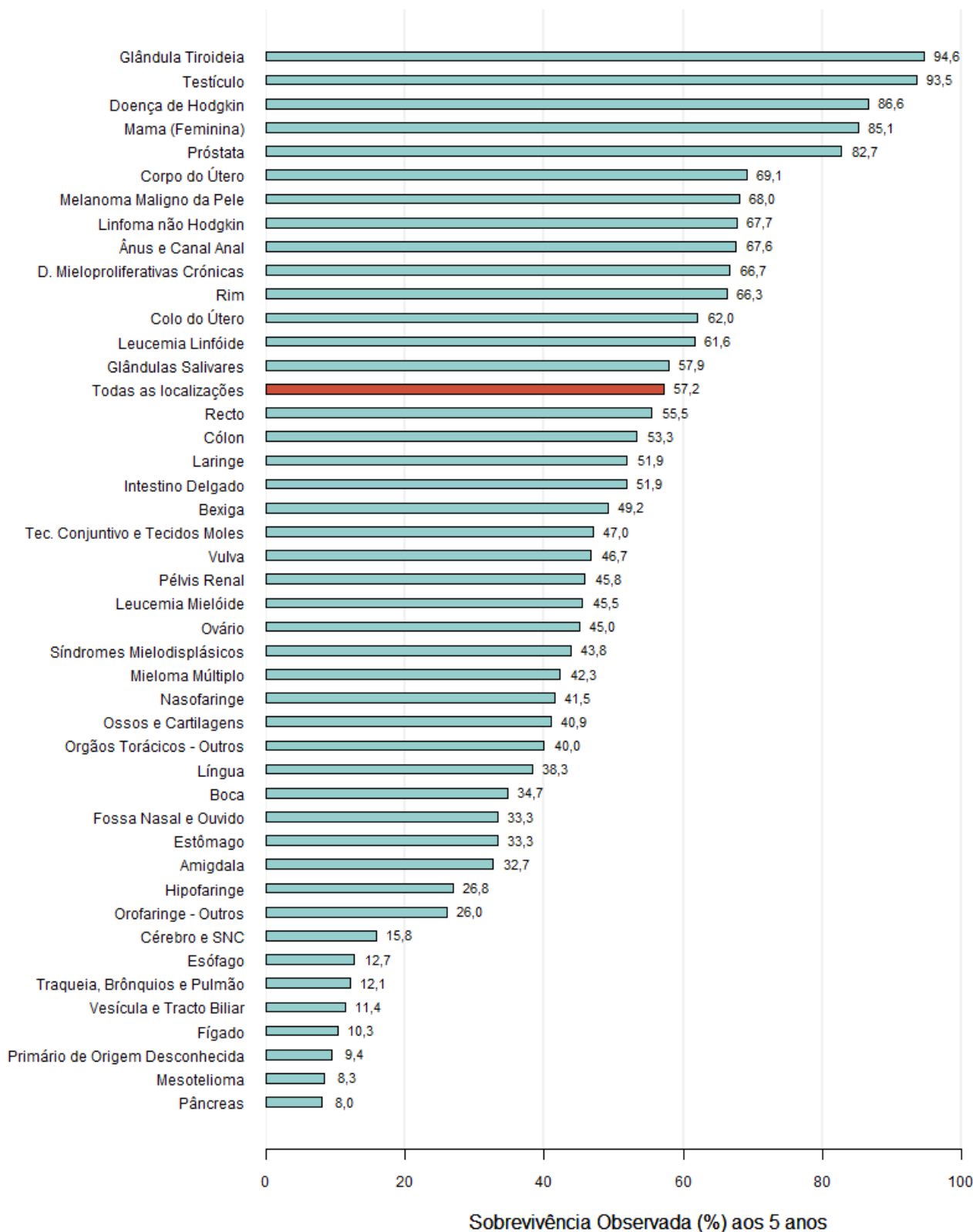
SOBREVIVÊNCIA GLOBAL AOS 5 ANOS

Ambos os sexos, idade \geq 15 anos

Localização	Sobrev. Observada		Sobrev. "Net"		
	n	%	IC(95%)	%	IC(95%)
C01-C02 Língua	167	38,3	31,0-45,6	41,7	33,2-50,0
C03-C06 Boca	170	34,7	27,6-41,9	37,5	29,7-45,4
C07-C08 Glândulas Salivares	38	57,9	40,8-71,7	61,0	41,3-75,9
C09 Amígdala	101	32,7	23,8-41,9	34,3	25,0-43,7
C10 Orofaringe - Outros	73	26,0	16,6-36,4	27,0	17,3-37,6
C11 Nasofaringe	41	41,5	26,4-55,9	43,7	27,9-58,4
C12-C13 Hipofaringe	149	26,8	20,0-34,1	28,1	20,9-35,7
C15 Esófago	244	12,7	8,9-17,2	15,0	10,6-20,2
C16 Estômago	989	33,3	30,3-36,2	37,3	34,0-40,6
C17 Intestino Delgado	27	51,9	31,9-68,5	53,7	33,0-70,5
C18 Cólon	1033	53,3	50,2-56,3	59,6	56,0-63,0
C19-C20 Recto	849	55,5	52,1-58,7	62,2	58,1-65,9
C21 Ânus e Canal Anal	37	67,6	50,0-80,1	77,4	54,6-89,7
C22 Fígado	107	10,3	5,4-16,9	11,0	5,8-18,1
C23-C24 Vesícula e Tracto Biliar	70	11,4	5,3-20,1	13,2	6,3-22,7
C25 Pâncreas	213	8,0	4,8-12,1	8,5	5,1-12,9
C30-C31 Fossa Nasal e Ouvido	60	33,3	21,8-45,2	35,9	22,1-49,9
C32 Laringe	268	51,9	45,7-57,7	56,2	49,4-62,5
C33-C34 Traqueia, Brônquios e Pulmão	1232	12,1	10,3-14,0	13,4	11,4-15,5
C37-C38 Órgãos Torácicos - Outros	20	40,0	19,3-60,0	42,2	20,8-62,3
C40-C41 Ossos e Cartilagens	44	40,9	26,5-54,8	41,6	26,8-55,7
C43 Melanoma Maligno da Pele	410	68,0	63,3-72,3	73,2	67,4-78,1
C45 Mesotelioma	24	8,3	1,4-23,3	8,7	1,9-22,0
C47+C49 Tec. Conjuntivo e Tecidos Moles	215	47,0	40,2-53,5	49,6	42,2-56,6
C50 Mama (Feminina)	2869	85,1	83,7-86,3	88,7	87,2-90,1
C51 Vulva	92	46,7	36,3-56,5	55,1	42,2-66,3
C53 Colo do Útero	316	62,0	56,4-67,1	64,3	58,3-69,6
C54 Corpo do Útero	430	69,1	64,5-73,2	75,0	69,8-79,5
C56 Ovário	151	45,0	37,0-52,7	46,2	37,9-54,1
C61 Próstata	1625	82,7	80,8-84,5	94,3	91,6-96,2
C62 Testículo	77	93,5	85,1-97,2	94,4	85,2-97,9
C64 Rim	250	66,3	60,0-71,8	75,9	68,4-81,9
C65 Pélvis Renal	24	45,8	25,6-64,0	50,4	27,3-69,6
C67 Bexiga	299	49,2	43,4-54,7	56,8	49,7-63,3
C70-C72 Cérebro e SNC	240	15,8	11,5-20,7	16,1	11,8-21,1
C73 Glândula Tiroideia	533	94,6	92,3-96,2	97,1	94,2-98,6
C81 Doença de Hodgkin	134	86,6	79,5-91,3	87,4	80,0-92,3
C82-C85,C96 Linfoma não Hodgkin	517	67,7	63,5-71,5	73,0	68,2-77,3
C90 Mieloma Múltiplo	156	42,3	34,5-49,9	47,3	38,5-55,6
C91 Leucemia Linfóide	99	61,6	51,3-70,4	68,4	56,3-77,8
C92-C94 Leucemia Mielóide	110	45,5	36,0-54,4	47,8	37,3-57,6
D45+D47 D. Mieloproliferativas Crónicas	24	66,7	44,3-81,7	75,3	48,3-89,5
D46 Síndromes Mielodisplásicas	48	43,8	29,6-57,1	49,0	32,9-63,3
C80 Primário de Origem Desconhecida	180	9,4	5,7-14,3	10,8	6,7-16,1
C00-D47 Todas as localizações	14962	57,2	56,4-58,0	62,2	61,3-63,0

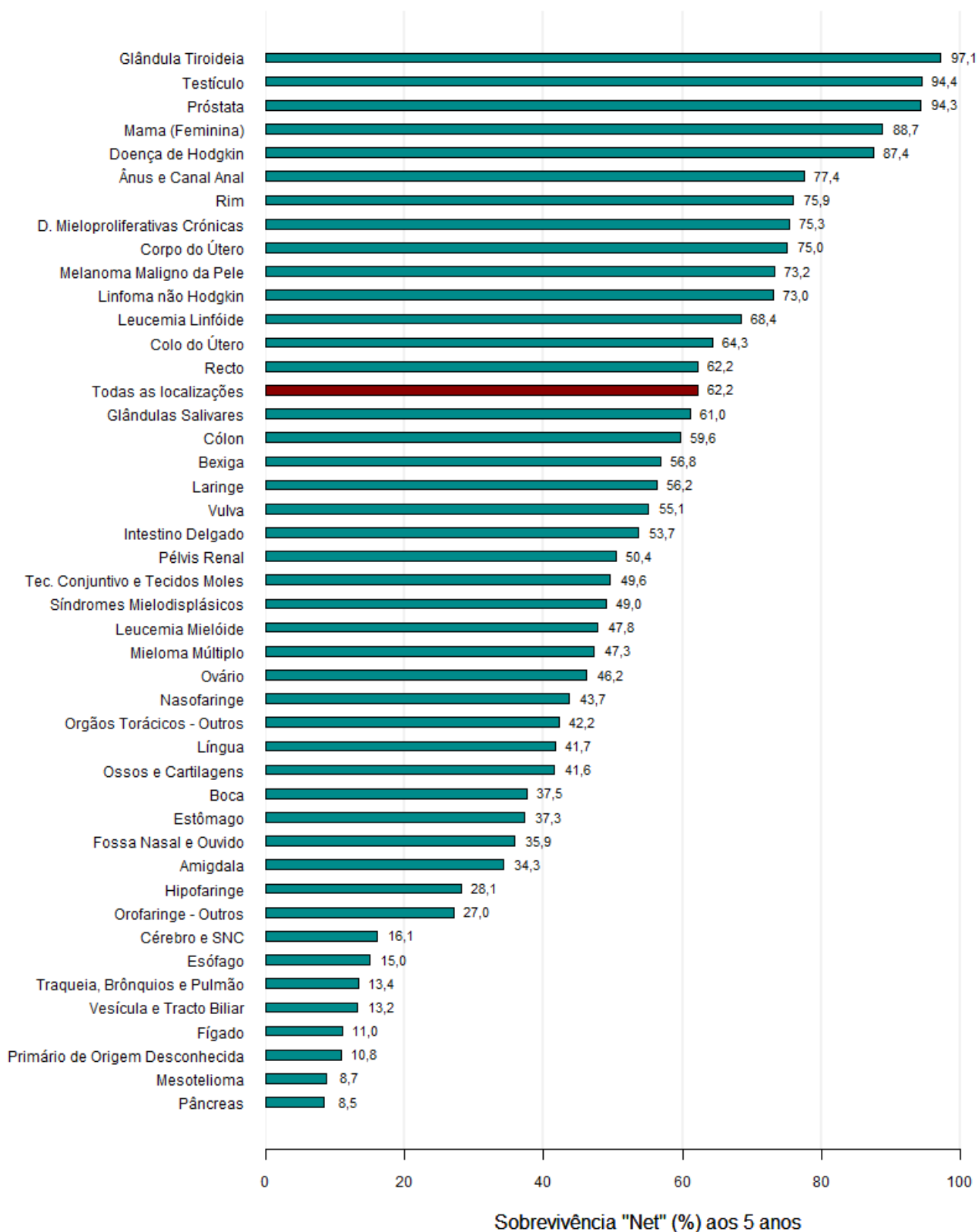
SOBREVIVÊNCIA OBSERVADA AOS 5 ANOS

Ambos os sexos, idade ≥ 15 anos



SOBREVIVÊNCIA “NET” AOS 5 ANOS

Ambos os sexos, idade ≥ 15 anos

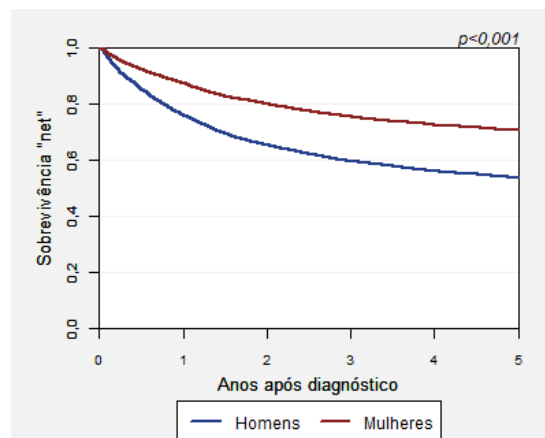


	2009	2010	Total
Número de casos registados:	7372	7597	14969
Nº de casos perdidos para <i>follow-up</i> :	3	4	7

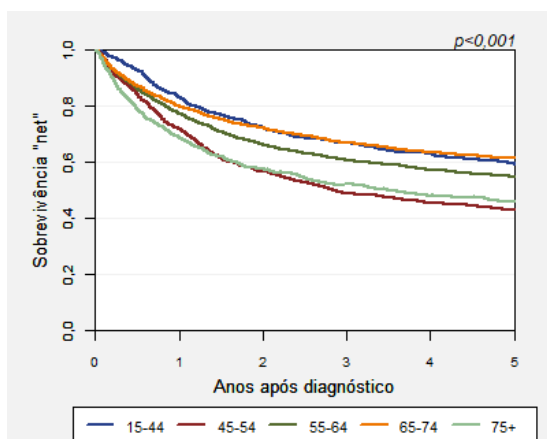
**TODAS AS
LOCALIZAÇÕES**

Sobrevivência por Sexo

		Anos		
		1	3	5
Homens (n=7575)	SO	74,5 73,5-75,4	55,8 54,6-56,9	47,7 46,6-48,9
	SN	76,1 75,1-77,1	59,7 58,5-60,9	53,7 52,4-55,0
Mulheres (n=7387)	SO	86,4 85,6-87,1	73,1 72,1-74,1	66,9 65,8-67,9
	SN	87,3 86,5-88,1	75,5 74,4-76,6	70,8 69,6-71,9
Total (n=14962)	SO	80,3 79,7-81,0	64,3 63,6-65,1	57,2 56,4-58,0
	SN	81,7 81,0-82,3	67,5 66,7-68,3	62,2 61,3-63,0



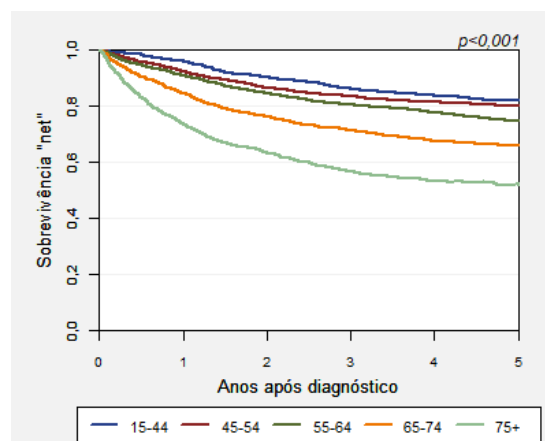
HOMENS - Sobrevivência por Grupo Etário



		Anos		
		1	3	5
15-44 (n=655)	SO	83,1	66,6	58,9
	SN	83,2	66,9	59,4
45-54 (n=1172)	SO	71,4	48,3	41,9
	SN	71,8	49,0	43,0
55-64 (n=2068)	SO	76,5	58,9	52,0
	SN	77,2	60,7	54,9
65-74 (n=2266)	SO	78,1	62,2	53,9
	SN	79,9	67,0	61,4
75+ (n=1414)	SO	64,3	42,1	31,3
	SN	68,7	52,1	46,0

MULHERES - Sobrevivência por Grupo Etário

		Anos		
		1	3	5
15-44 (n=1181)	SO	96,0	85,9	81,6
	SN	96,1	86,1	81,9
45-54 (n=1536)	SO	92,4	83,0	79,3
	SN	92,5	83,5	80,0
55-64 (n=1704)	SO	90,5	79,6	73,1
	SN	90,9	80,6	74,7
65-74 (n=1539)	SO	83,5	68,9	61,9
	SN	84,4	71,4	66,0
75+ (n=1427)	SO	70,1	48,8	39,2
	SN	73,4	56,6	52,1

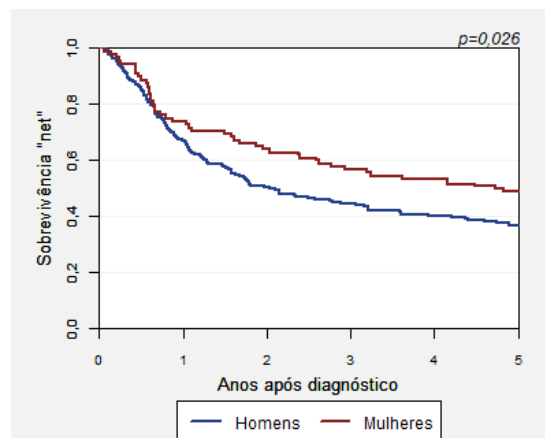


	2009	2010	Total
Número de casos registados:	180	157	337
Nº de casos perdidos para <i>follow-up</i> :	0	0	0

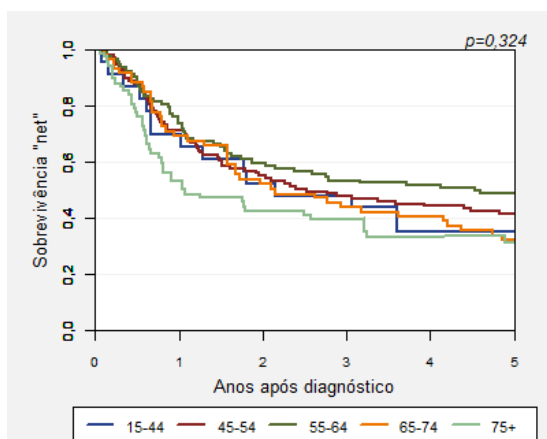
CAVIDADE ORAL C01-C06

Sobrevivência por Sexo

		Anos		
		1	3	5
Homens (n=257)	SO	65,8 59,6-71,2	42,4 36,3-48,4	34,6 28,9-40,5
	SN	66,8 60,5-72,3	44,6 38,2-50,9	36,7 30,2-43,3
Mulheres (n=80)	SO	72,5 61,3-80,9	52,5 41,0-62,7	42,5 31,6-53,0
	SN	73,7 62,2-82,2	56,6 44,3-67,1	48,8 36,1-60,3
Total (n=337)	SO	67,4 62,1-72,1	44,8 39,4-50,0	36,5 31,4-41,6
	SN	68,5 63,0-73,3	47,5 41,8-53,0	39,6 33,8-45,4



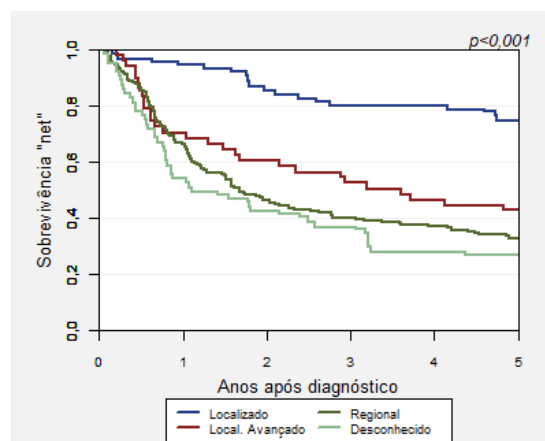
Sobrevivência por Grupo Etário



		Anos		
		1	3	5
15-44 (n=23)	SO	69,6	47,8	34,8
	SN	69,7	48,1	35,2
45-54 (n=108)	SO	71,3	47,2	40,7
	SN	71,6	47,8	41,6
55-64 (n=90)	SO	73,3	52,2	46,7
	SN	73,9	53,5	48,7
65-74 (n=56)	SO	67,9	41,1	28,6
	SN	69,1	43,8	32,0
75+ (n=60)	SO	50,0	31,7	21,7
	SN	53,2	39,4	31,1

Sobrevivência por Extensão da Doença

		Anos		
		1	3	5
Localizado (n=56)	SO	92,9	75,0	66,1
	SN	94,7	79,9	74,6
Local.Avançado (n=46)	SO	69,6	50,0	39,1
	SN	70,4	52,6	43,2
Regional (n=166)	SO	65,7	39,2	31,3
	SN	66,3	40,3	32,6
Metastizado (n=8)	SO	-	-	-
	SN	-	-	-
Desconhecido (n=61)	SO	52,5	32,8	24,6
	SN	54,1	36,8	26,8

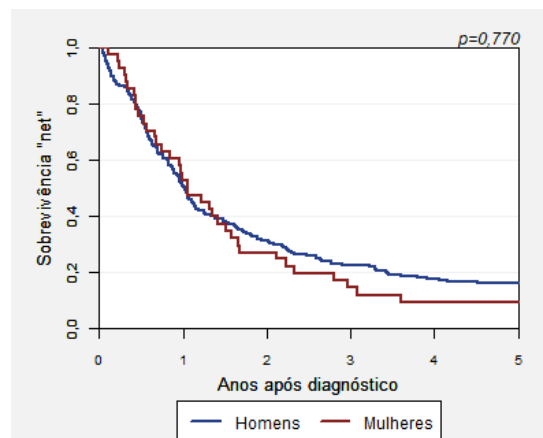


	2009	2010	Total
Número de casos registados:	118	126	244
Nº de casos perdidos para <i>follow-up</i> :	0	0	0

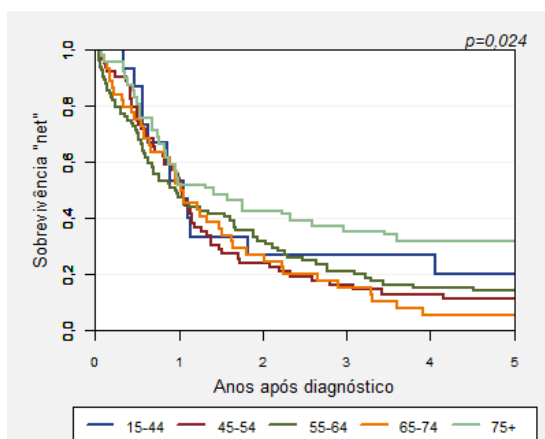
ESÓFAGO C15

Sobrevivência por Sexo

		Anos		
		1	3	5
Homens (n=205)	SO	49,8 42,7-56,4	21,0 15,7-26,8	13,7 9,4-18,7
	SN	50,8 43,7-57,5	22,7 17,0-28,9	16,1 11,1-21,8
Mulheres (n=39)	SO	51,3 34,8-65,5	12,8 4,7-25,2	7,7 2,0-18,7
	SN	52,5 35,7-66,9	14,5 5,6-27,2	9,3 2,8-20,7
Total (n=244)	SO	50,0 43,6-56,1	19,7 15,0-24,9	12,7 8,9-17,2
	SN	51,1 44,5-57,2	21,4 16,3-27,0	15,0 10,6-20,2



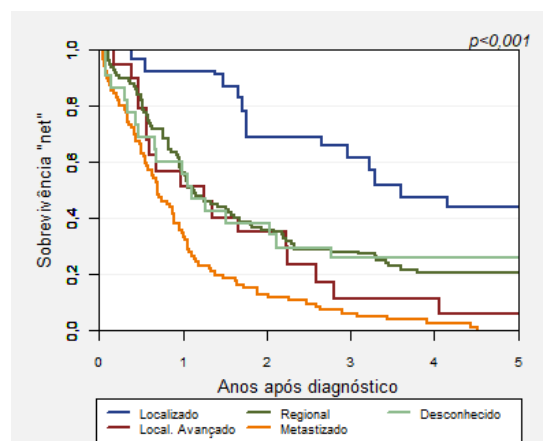
Sobrevivência por Grupo Etário



		Anos		
		1	3	5
15-44 (n=15)	SO	53,3	26,7	20,0
	SN	53,5	26,8	20,2
45-54 (n=63)	SO	54,0	15,9	11,1
	SN	54,2	16,1	11,4
55-64 (n=83)	SO	47,0	20,5	13,3
	SN	47,4	21,1	14,0
65-74 (n=43)	SO	51,2	14,0	4,7
	SN	52,2	15,2	5,2
75+ (n=40)	SO	47,5	27,5	20,0
	SN	51,6	35,4	31,6

Sobrevivência por Extensão da Doença

		Anos		
		1	3	5
Localizado (n=20)	SO	90,0	55,0	35,0
	SN	92,4	61,3	43,9
Local. Avançado (n=18)	SO	50,0	11,1	5,6
	SN	51,1	11,5	6,0
Regional (n=96)	SO	55,2	26,0	18,8
	SN	56,2	28,0	20,7
Metastizado (n=88)	SO	34,1	5,7	-
	SN	34,5	6,0	-
Desconhecido (n=22)	SO	54,5	22,7	22,7
	SN	55,7	25,8	25,8

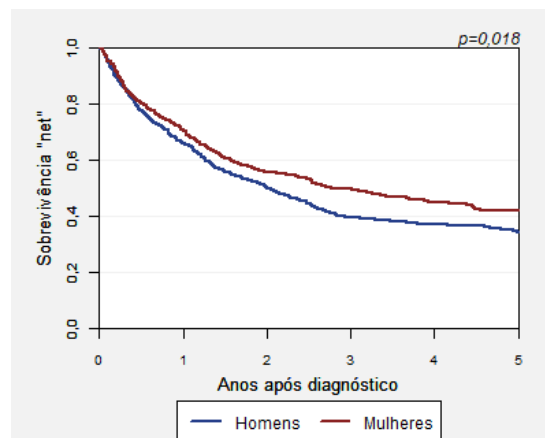


	2009	2010	Total
Número de casos registados:	490	499	989
Nº de casos perdidos para <i>follow-up</i> :	0	0	0

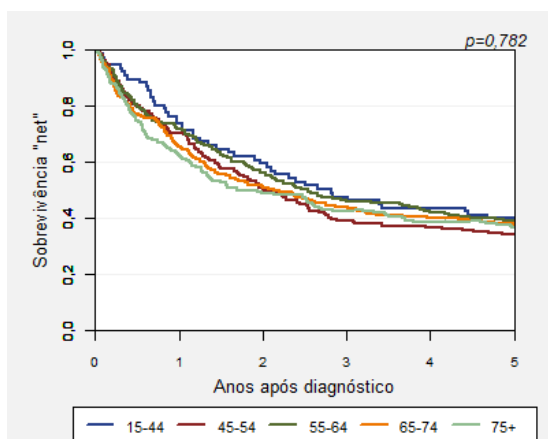
ESTÔMAGO C16

Sobrevivência por Sexo

		Anos		
		1	3	5
Homens (n=602)	SO	64,5 60,5-68,1	37,2 33,4-41,1	30,6 26,9-34,3
	SN	65,9 61,8-69,7	39,8 35,7-44,0	34,4 30,2-38,6
Mulheres (n=387)	SO	69,5 64,7-73,8	47,0 42,0-51,9	37,5 32,7-42,3
	SN	70,7 65,7-75,0	49,8 44,4-54,9	41,8 36,4-47,1
Total (n=989)	SO	66,4 63,4-69,3	41,1 38,0-44,1	33,3 30,3-36,2
	SN	67,8 64,7-70,7	43,7 40,4-47,0	37,3 34,0-40,6



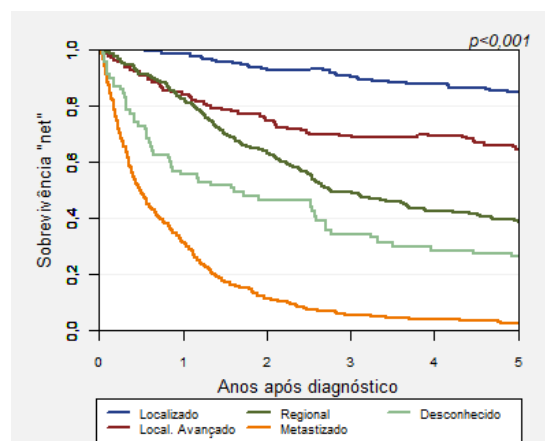
Sobrevivência por Grupo Etário



		Anos		
		1	3	5
15-44 (n=76)	SO	73,7	47,4	39,5
	SN	73,8	47,6	39,9
45-54 (n=168)	SO	70,2	38,7	33,3
	SN	70,5	39,1	34,0
55-64 (n=242)	SO	71,5	45,0	37,6
	SN	72,0	46,1	39,1
65-74 (n=257)	SO	64,2	41,6	33,9
	SN	65,4	44,0	37,5
75+ (n=246)	SO	58,9	36,2	26,4
	SN	62,4	42,6	36,7

Sobrevivência por Extensão da Doença

		Anos		
		1	3	5
Localizado (n=151)	SO	97,4	85,4	77,5
	SN	98,7	90,5	85,1
Local. Avançado (n=124)	SO	82,3	64,5	54,8
	SN	84,3	69,6	64,5
Regional (n=345)	SO	80,9	46,7	35,4
	SN	82,4	49,1	38,9
Metastizado (n=302)	SO	30,8	5,0	2,3
	SN	31,3	5,4	2,7
Desconhecido (n=67)	SO	53,7	31,3	22,4
	SN	55,6	34,3	26,4

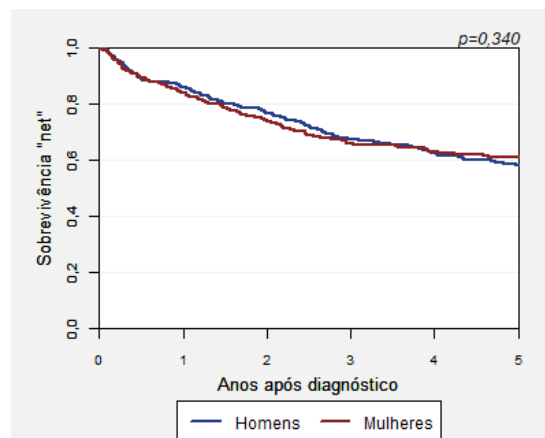


	2009	2010	Total
Número de casos registados:	518	515	1033
Nº de casos perdidos para <i>follow-up</i> :	0	0	0

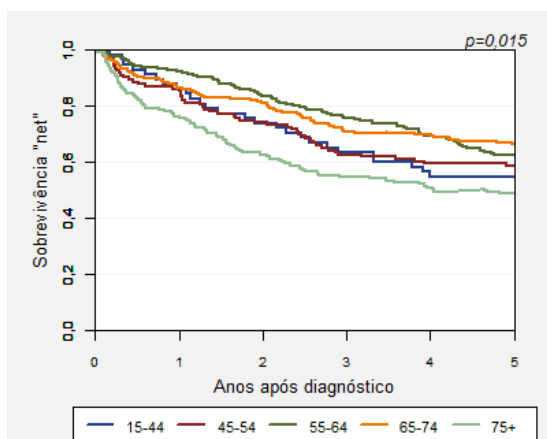
CÓLON C18

Sobrevivência por Sexo

		Anos		
		1	3	5
Homens (n=594)	SO	84,0 80,8-86,7	62,3 58,3-66,0	51,0 46,9-54,9
	SN	86,2 82,8-88,9	67,2 62,8-71,3	58,2 53,3-62,7
Mulheres (n=439)	SO	82,9 79,1-86,1	63,1 58,4-67,4	56,5 51,7-61,0
	SN	84,2 80,2-87,4	66,1 61,0-70,6	61,2 55,8-66,0
Total (n=1033)	SO	83,5 81,1-85,7	62,6 59,6-65,5	53,3 50,2-56,3
	SN	85,3 82,8-87,5	66,7 63,4-69,8	59,6 56,0-63,0



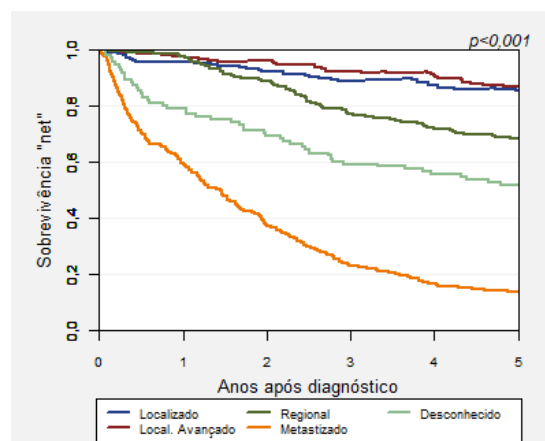
Sobrevivência por Grupo Etário



		Anos		
		1	3	5
15-44 (n=57)	SO	86,0	63,2	54,4
	SN	86,1	63,5	54,8
45-54 (n=121)	SO	86,0	62,0	57,9
	SN	86,2	62,6	58,8
55-64 (n=264)	SO	91,7	73,9	60,2
	SN	92,3	75,6	62,5
65-74 (n=328)	SO	85,1	66,8	59,5
	SN	86,7	71,0	66,4
75+ (n=263)	SO	71,9	46,4	36,5
	SN	76,0	55,0	49,0

Sobrevivência por Extensão da Doença

		Anos		
		1	3	5
Localizado (n=167)	SO	94,0	83,8	76,6
	SN	95,9	89,1	85,8
Local.Avançado (n=270)	SO	95,6	85,9	76,3
	SN	97,7	92,4	87,0
Regional (n=220)	SO	95,5	72,7	62,3
	SN	97,5	77,4	68,6
Metastizado (n=284)	SO	58,5	22,2	12,7
	SN	59,4	23,1	13,6
Desconhecido (n=92)	SO	78,3	56,5	47,8
	SN	79,2	59,2	51,6

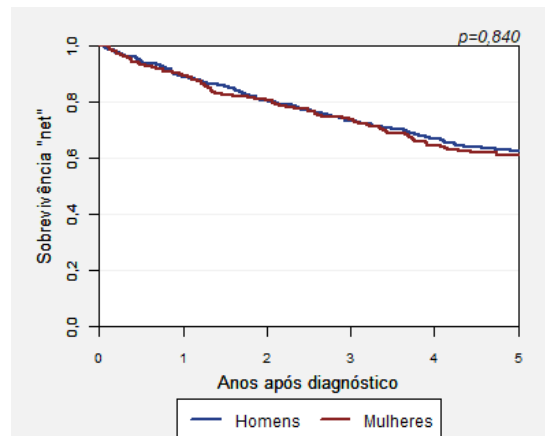


	2009	2010	Total
Número de casos registados:	431	418	849
Nº de casos perdidos para <i>follow-up</i> :	0	0	0

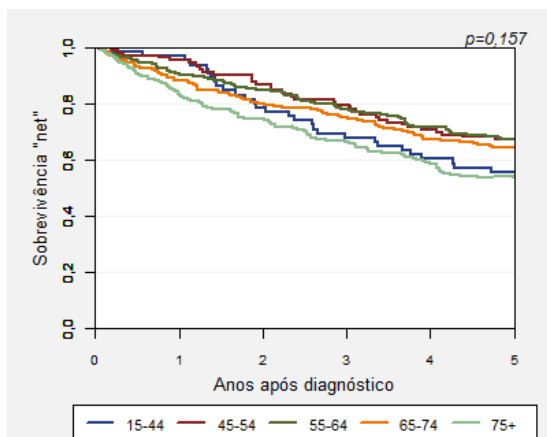
**RECTO
C19-C20**

Sobrevivência por Sexo

		Anos		
		1	3	5
Homens (n=541)	SO	86,9	68,0	54,9
		83,7-89,5	63,9-71,8	50,6-59,0
	SN	89,2	73,5	62,7
		85,8-91,7	68,9-77,5	57,5-67,4
Mulheres (n=308)	SO	88,3	70,5	56,5
		84,2-91,4	65,0-75,2	50,8-61,8
	SN	89,6	73,7	61,0
		85,3-92,7	67,8-78,7	54,6-66,8
Total (n=849)	SO	87,4	68,9	55,5
		85,0-89,5	65,7-71,9	52,1-58,7
	SN	89,3	73,6	62,2
		86,8-91,4	70,1-76,9	58,1-65,9



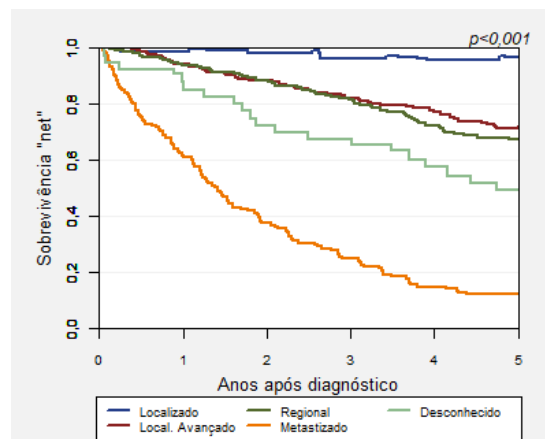
Sobrevivência por Grupo Etário



		Anos		
		1	3	5
15-44 (n=65)	SO	96,9	67,7	55,4
	SN	97,0	68,0	55,8
45-54 (n=109)	SO	95,4	78,9	66,1
	SN	95,8	79,8	67,4
55-64 (n=205)	SO	90,2	76,1	64,9
	SN	90,9	78,0	67,6
65-74 (n=243)	SO	86,8	70,8	57,6
	SN	88,5	75,3	64,5
75+ (n=227)	SO	78,9	55,9	39,6
	SN	83,4	66,5	53,9

Sobrevivência por Extensão da Doença

		Anos		
		1	3	5
Localizado (n=106)	SO	98,1	90,6	84,9
	SN	98,7	96,2	96,6
Local.Avançado (n=186)	SO	91,9	75,3	62,4
	SN	94,4	81,8	71,5
Regional (n=380)	SO	92,1	76,8	61,3
	SN	94,0	81,6	67,2
Metastizado (n=141)	SO	61,0	24,1	11,3
	SN	61,7	24,9	12,0
Desconhecido (n=36)	SO	86,1	63,9	44,4
	SN	87,7	67,5	49,5

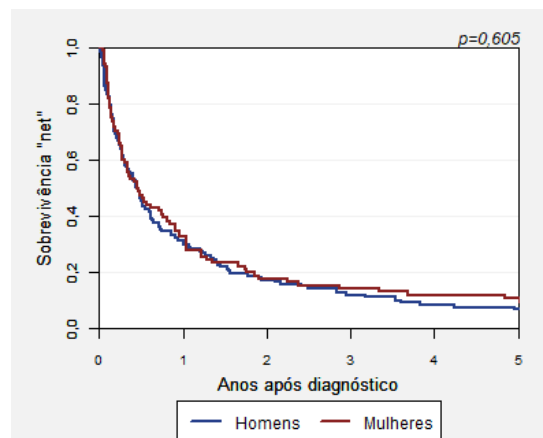


	2009	2010	Total
Número de casos registados:	100	113	213
Nº de casos perdidos para <i>follow-up</i> :	0	0	0

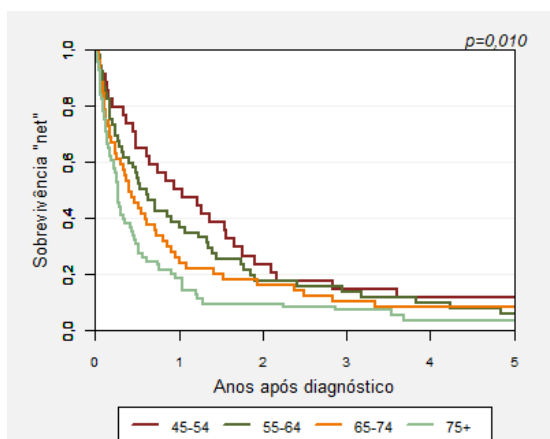
PÂNCREAS C25

Sobrevivência por Sexo

		Anos		
		1	3	5
Homens (n=126)	SO	31,0 23,1-39,1	11,1 6,4-17,3	6,3 3,0-11,5
	SN	31,4 23,5-39,6	11,9 7,0-18,3	6,9 3,3-12,4
Mulheres (n=87)	SO	32,2 22,7-42,1	13,8 7,6-21,9	10,3 5,1-17,8
	SN	32,6 23,0-42,5	14,2 7,9-22,3	10,8 5,4-18,3
Total (n=213)	SO	31,5 25,3-37,7	12,2 8,2-17,0	8,0 4,8-12,1
	SN	31,9 25,7-38,3	12,8 8,7-17,8	8,5 5,1-12,9



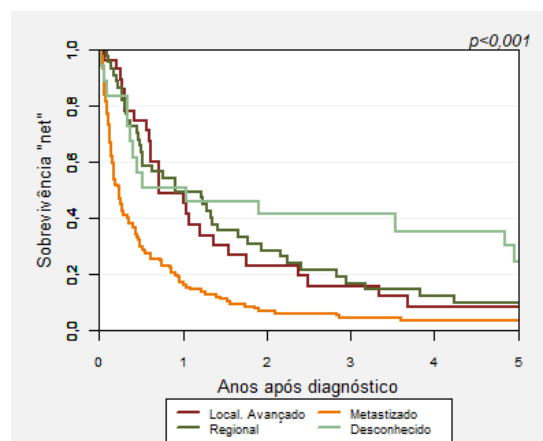
Sobrevivência por Grupo Etário



		Anos		
		1	3	5
15-44 (n=9)	SO	-	-	-
	SN	-	-	-
45-54 (n=34)	SO	50,0	14,7	11,8
	SN	50,2	14,9	11,9
55-64 (n=52)	SO	38,5	13,5	5,8
	SN	38,8	13,8	6,0
65-74 (n=51)	SO	25,5	9,8	7,8
	SN	26,0	10,3	8,4
75+ (n=67)	SO	17,9	6,0	3,0
	SN	18,7	7,3	3,6

Sobrevivência por Extensão da Doença

		Anos		
		1	3	5
Localizado (n=7)	SO	-	-	-
	SN	-	-	-
Local.Avançado (n=27)	SO	48,1	14,8	7,4
	SN	48,8	15,7	8,3
Regional (n=43)	SO	48,8	16,3	9,3
	SN	49,4	16,8	9,8
Metastizado (n=118)	SO	16,9	4,2	3,4
	SN	17,1	4,3	3,4
Desconhecido (n=18)	SO	50,0	38,9	22,2
	SN	50,7	41,4	24,6

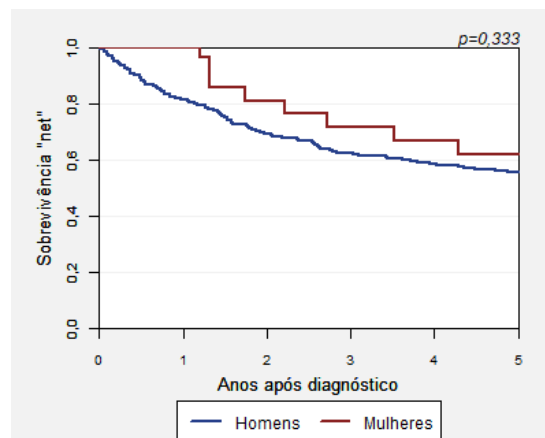


	2009	2010	Total
Número de casos registados:	123	145	268
Nº de casos perdidos para <i>follow-up</i> :	0	0	0

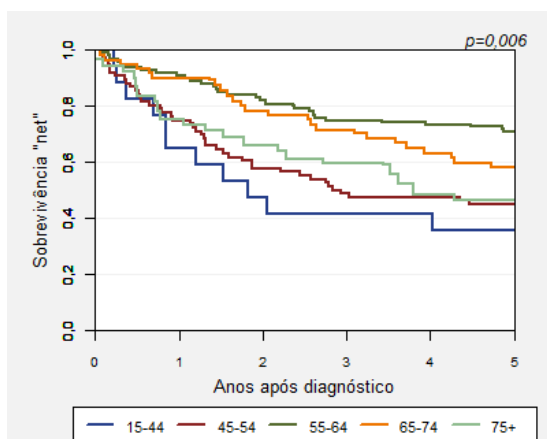
LARINGE C32

Sobrevivência por Sexo

		Anos		
		1	3	5
Homens (n=249)	SO	80,3 74,8-84,7	59,4 53,1-65,2	51,4 45,0-57,4
	SN	81,5 75,9-86,0	62,4 55,6-68,4	55,7 48,7-62,2
Mulheres (n=19)	SO	100,0 100,0-100,0	68,4 42,8-84,4	57,9 33,2-76,3
	SN	100,0 100,0-100,0	72,0 44,6-87,5	62,1 34,5-80,8
Total (n=268)	SO	81,7 76,5-85,9	60,1 53,9-65,7	51,9 45,7-57,7
	SN	83,0 77,7-87,1	63,1 56,6-68,9	56,2 49,4-62,5



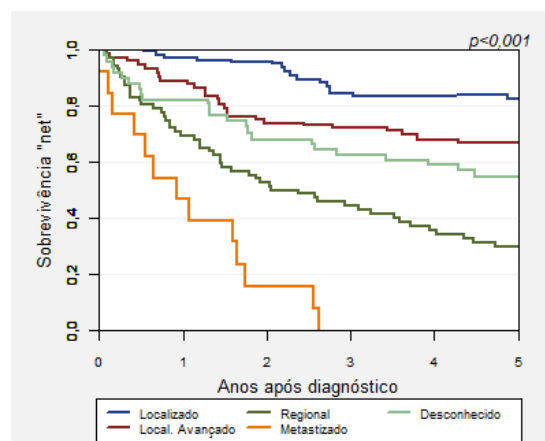
Sobrevivência por Grupo Etário



		Anos		
		1	3	5
15-44 (n=17)	SO	64,7	41,2	35,3
	SN	64,8	41,4	35,7
45-54 (n=75)	SO	74,7	48,0	44,0
	SN	75,0	48,7	45,0
55-64 (n=92)	SO	90,2	72,8	67,4
	SN	91,0	74,7	70,7
65-74 (n=52)	SO	88,5	67,3	51,9
	SN	89,8	71,5	58,0
75+ (n=32)	SO	71,9	50,0	34,4
	SN	75,3	59,5	46,6

Sobrevivência por Extensão da Doença

		Anos		
		1	3	5
Localizado (n=71)	SO	95,8	80,3	74,6
	SN	97,1	84,3	82,4
Local. Avançado (n=66)	SO	87,9	68,2	62,1
	SN	89,0	72,2	67,0
Regional (n=70)	SO	68,6	42,9	28,6
	SN	69,3	44,6	29,8
Metastizado (n=13)	SO	46,2	-	-
	SN	46,8	-	-
Desconhecido (n=48)	SO	81,3	60,4	52,1
	SN	81,9	62,4	55,0

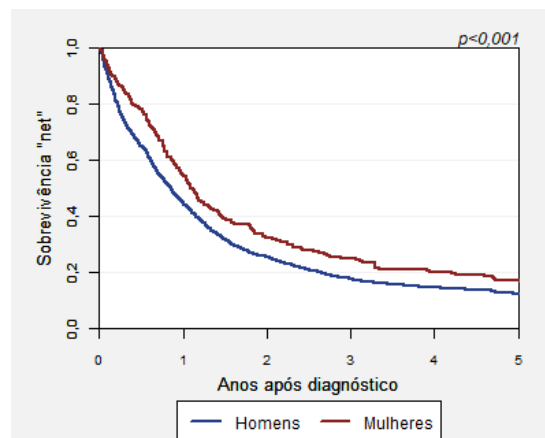


	2009	2010	Total
Número de casos registados:	600	634	1234
Nº de casos perdidos para <i>follow-up</i> :	1	1	2

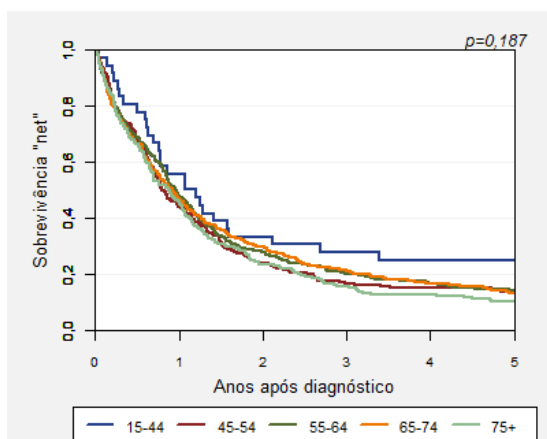
PULMÃO
C33-C34

Sobrevivência por Sexo

		Anos		
		1	3	5
Homens (n=976)	SO	43,6 40,5-46,7	16,6 14,3-19,0	11,3 9,4-13,3
	SN	44,6 41,4-47,8	17,7 15,3-20,3	12,4 10,3-14,7
Mulheres (n=256)	SO	53,5 47,2-59,4	23,4 18,5-28,8	15,2 11,1-19,9
	SN	54,4 48,0-60,3	24,8 19,5-30,3	17,0 12,5-22,1
Total (n=1232)	SO	45,7 42,9-48,5	18,0 15,9-20,2	12,1 10,3-14,0
	SN	46,7 43,8-49,5	19,2 16,9-21,5	13,4 11,4-15,5



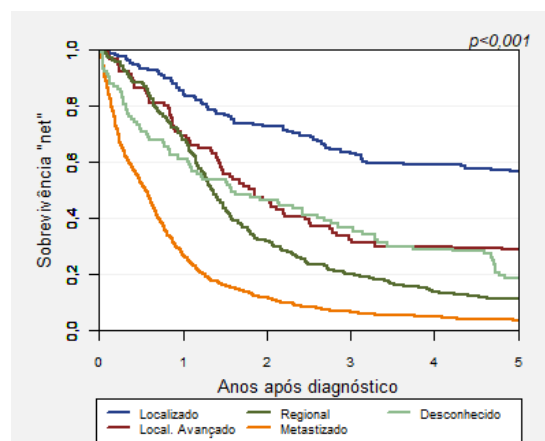
Sobrevivência por Grupo Etário



		Anos		
		1	3	5
15-44 (n=36)	SO	55,6	27,8	25,0
	SN	55,7	27,9	25,1
45-54 (n=207)	SO	44,0	16,4	13,5
	SN	44,2	16,7	13,9
55-64 (n=368)	SO	47,6	19,6	13,6
	SN	48,0	20,1	14,2
65-74 (n=343)	SO	46,1	20,1	12,0
	SN	47,0	21,4	13,4
75+ (n=278)	SO	42,8	13,3	7,6
	SN	45,2	15,7	10,1

Sobrevivência por Extensão da Doença

		Anos		
		1	3	5
Localizado (n=128)	SO	82,8	58,6	50,8
	SN	84,9	63,1	56,8
Local. Avançado (n=85)	SO	68,2	30,6	25,9
	SN	69,6	32,5	28,7
Regional (n=247)	SO	66,8	19,0	10,5
	SN	68,1	19,9	11,2
Metastizado (n=682)	SO	26,4	6,3	3,1
	SN	26,9	6,6	3,4
Desconhecido (n=90)	SO	60,0	34,4	16,7
	SN	61,3	36,8	18,4

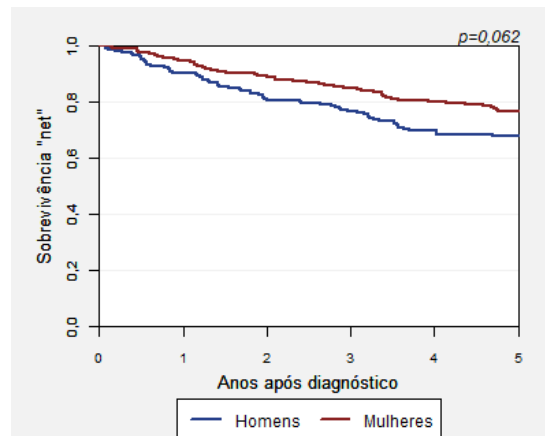


	2009	2010	Total
Número de casos registados:	209	201	410
Nº de casos perdidos para <i>follow-up</i> :	0	0	0

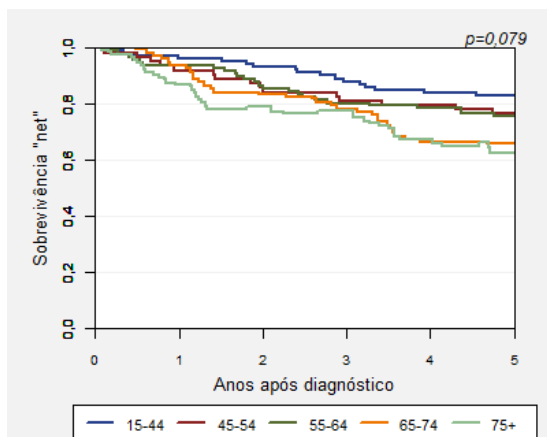
MELANOMA C43

Sobrevivência por Sexo

		Anos		
		1	3	5
Homens (n=168)	SO	88,1 82,2-92,2	70,8 63,3-77,1	61,3 53,5-68,2
	SN	90,1 83,7-94,1	76,9 68,4-83,3	67,7 57,3-76,1
Mulheres (n=242)	SO	93,4 89,4-95,9	81,8 76,4-86,1	72,7 66,6-77,9
	SN	94,5 90,2-97,0	84,9 78,9-89,3	76,9 70,0-82,5
Total (n=410)	SO	91,2 88,0-93,6	77,3 72,9-81,1	68,0 63,3-72,3
	SN	92,8 89,3-95,1	81,6 76,9-85,5	73,2 67,4-78,1



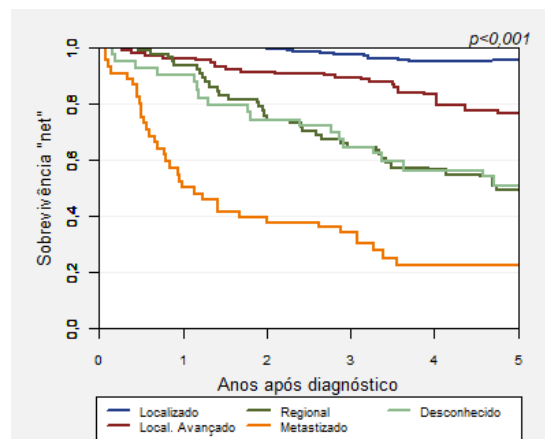
Sobrevivência por Grupo Etário



		Anos		
		1	3	5
15-44 (n=99)	SO	96,0	87,9	82,8
	SN	96,1	88,1	83,2
45-54 (n=61)	SO	91,8	80,3	75,4
	SN	92,1	81,1	76,6
55-64 (n=90)	SO	93,3	78,9	73,3
	SN	93,7	80,3	75,7
65-74 (n=79)	SO	92,4	74,7	60,8
	SN	93,7	78,3	65,9
75+ (n=81)	SO	81,5	63,0	45,7
	SN	86,8	77,6	62,7

Sobrevivência por Extensão da Doença

		Anos		
		1	3	5
Localizado (n=186)	SO	99,5	93,5	88,7
	SN	100,0	97,9	95,6
Local. Avançado (n=80)	SO	95,0	85,0	72,5
	SN	96,3	89,6	76,9
Regional (n=65)	SO	92,3	61,5	46,2
	SN	93,7	64,6	49,3
Metastizado (n=43)	SO	48,8	30,2	20,9
	SN	50,2	34,4	22,8
Desconhecido (n=36)	SO	88,9	61,1	47,2
	SN	90,4	64,7	50,7

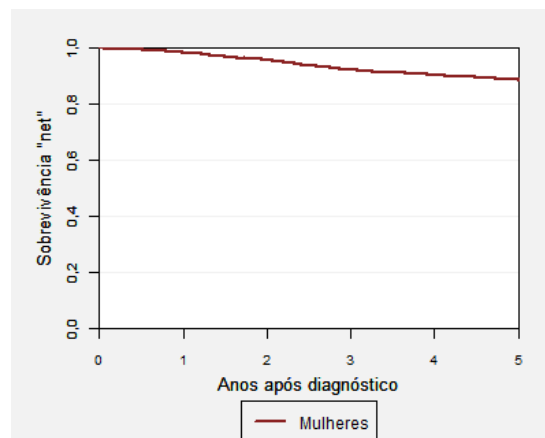


	2009	2010	Total
Número de casos registados:	1397	1473	2870
Nº de casos perdidos para <i>follow-up</i> :	0	1	1

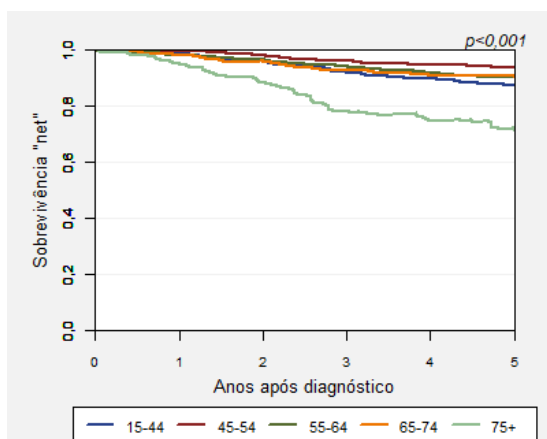
**MAMA
FEMININA
C50**

Sobrevivência por Sexo

		Anos		
		1	3	5
Mulheres (n=2869)	SO	97,5 96,9-98,0	90,1 88,9-91,1	85,1 83,7-86,3
	SN	98,4 97,7-98,9	92,3 91,0-93,4	88,7 87,2-90,1



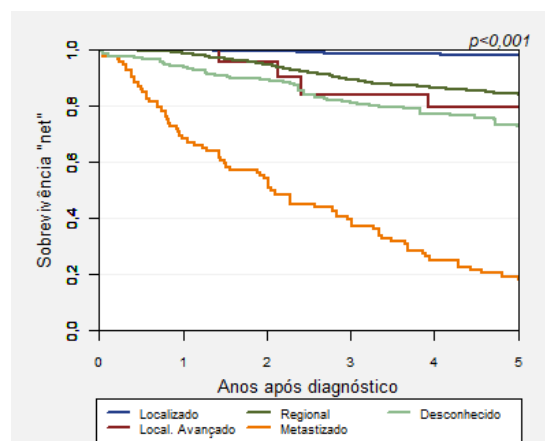
Sobrevivência por Grupo Etário



		Anos		
		1	3	5
15-44 (n=496)	SO	99,0	91,7	86,8
	SN	99,1	91,9	87,2
45-54 (n=816)	SO	99,5	95,6	93,0
	SN	99,7	96,1	93,9
55-64 (n=700)	SO	97,7	93,1	88,3
	SN	98,1	94,3	90,1
65-74 (n=531)	SO	97,2	89,8	85,1
	SN	98,2	92,9	90,6
75+ (n=326)	SO	90,5	67,5	55,5
	SN	95,2	78,1	72,1

Sobrevivência por Extensão da Doença

		Anos		
		1	3	5
Localizado (n=1476)	SO	99,5	96,5	93,9
	SN	100,0	98,9	98,1
Local. Avançado (n=15)	SO	100,0	80,0	73,3
	SN	100,0	83,9	79,5
Regional (n=1130)	SO	98,1	87,5	81,2
	SN	98,9	89,5	84,3
Metastizado (n=89)	SO	67,4	38,2	18,0
	SN	68,4	39,4	19,3
Desconhecido (n=159)	SO	92,4	77,8	68,8
	SN	94,3	81,5	72,9

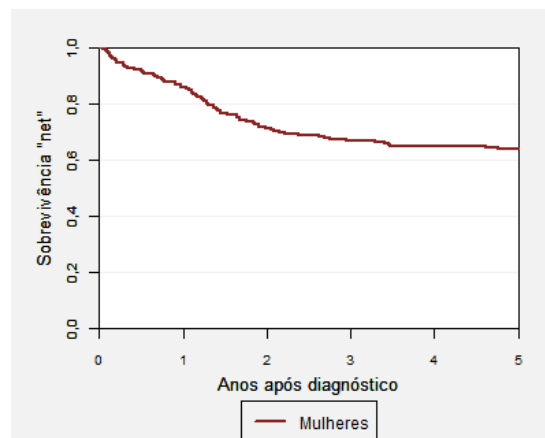


	2009	2010	Total
Número de casos registados:	159	157	316
Nº de casos perdidos para <i>follow-up</i> :	0	0	0

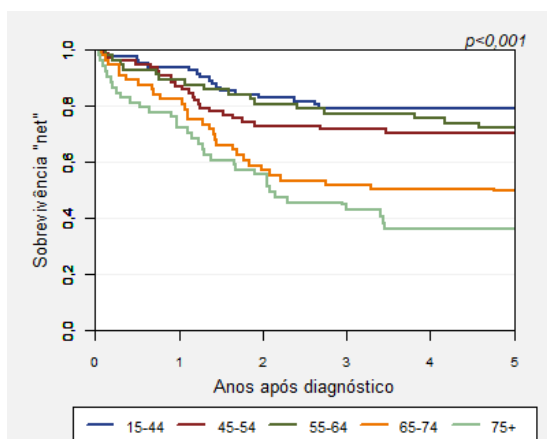
COLO DO ÚTERO C53

Sobrevivência por Sexo

		Anos		
		1	3	5
Mulheres (n=316)	SO	85,4 81,1-88,9	65,2 59,7-70,2	62,0 56,4-67,1
	SN	86,2 81,7-89,6	66,8 61,0-71,9	64,3 58,3-69,6



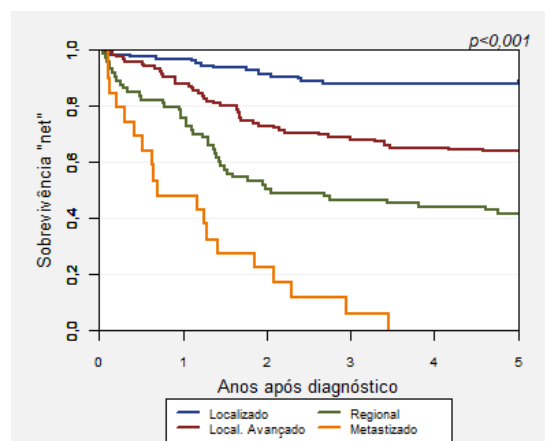
Sobrevivência por Grupo Etário



		Anos		
		1	3	5
15-44 (n=81)	SO	93,8	79,0	79,0
	SN	93,9	79,2	79,2
45-54 (n=77)	SO	87,0	71,4	70,1
	SN	87,2	71,8	70,6
55-64 (n=55)	SO	89,1	76,4	70,9
	SN	89,4	77,2	72,2
65-74 (n=54)	SO	81,5	50,0	46,3
	SN	82,3	52,0	49,7
75+ (n=49)	SO	69,4	36,7	28,6
	SN	72,2	43,0	36,1

Sobrevivência por Extensão da Doença

		Anos		
		1	3	5
Localizado (n=114)	SO	96,5	86,8	86,8
	SN	96,8	88,0	88,0
Local. Avançado (n=109)	SO	87,2	66,1	61,5
	SN	87,9	68,1	63,9
Regional (n=71)	SO	74,6	45,1	39,4
	SN	75,6	46,6	41,5
Metastizado (n=19)	SO	47,4	5,3	-
	SN	48,0	5,8	-
Desconhecido (n=3)	SO	-	-	-
	SN	-	-	-

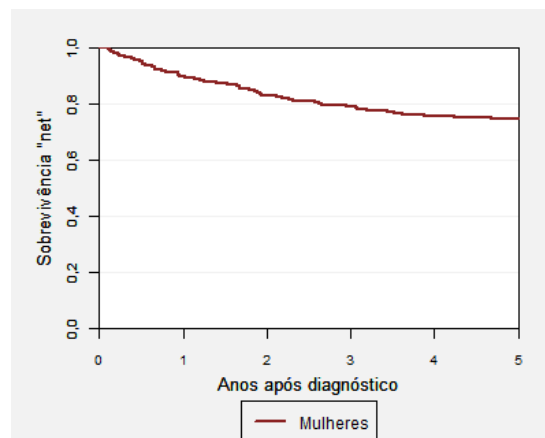


	2009	2010	Total
Número de casos registados:	231	199	430
Nº de casos perdidos para <i>follow-up</i> :	0	0	0

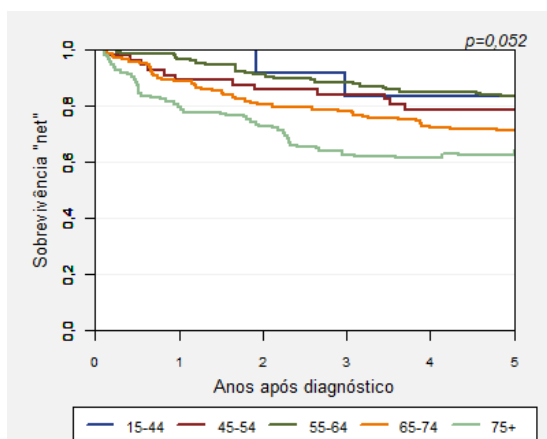
**CORPO DO ÚTERO
C54**

Sobrevivência por Sexo

		Anos		
		1	3	5
Mulheres (n=430)	SO	88,4 84,9-91,1	75,6 71,2-79,4	69,1 64,5-73,2
	SN	89,7 86,1-92,3	79,0 74,3-82,9	75,0 69,8-79,5



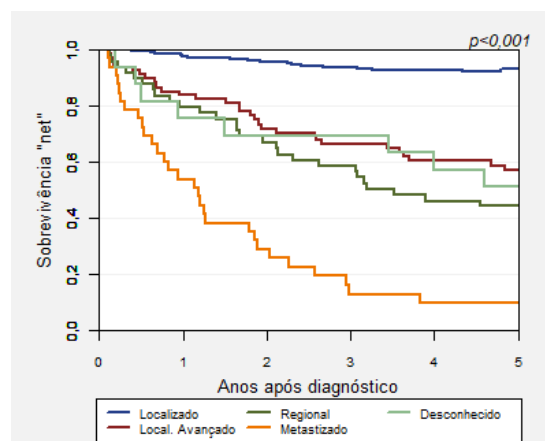
Sobrevivência por Grupo Etário



		Anos		
		1	3	5
15-44 (n=12)	SO	100,0	83,3	83,3
	SN	100,0	83,5	83,5
45-54 (n=55)	SO	89,1	83,6	78,2
	SN	89,3	84,1	78,8
55-64 (n=136)	SO	96,3	87,5	81,6
	SN	96,7	88,5	83,4
65-74 (n=131)	SO	87,8	75,6	67,2
	SN	88,7	78,3	71,6
75+ (n=96)	SO	76,0	53,1	46,9
	SN	79,8	62,6	62,7

Sobrevivência por Extensão da Doença

		Anos		
		1	3	5
Localizado (n=271)	SO	96,3	89,3	85,2
	SN	97,9	93,7	93,2
Local. Avançado (n=64)	SO	82,8	64,1	54,7
	SN	83,8	66,2	57,0
Regional (n=47)	SO	78,7	57,4	42,6
	SN	79,4	58,7	44,5
Metastizado (n=32)	SO	53,1	12,5	9,4
	SN	53,9	12,9	9,6
Desconhecido (n=16)	SO	75,0	68,8	50,0
	SN	75,5	69,3	51,3

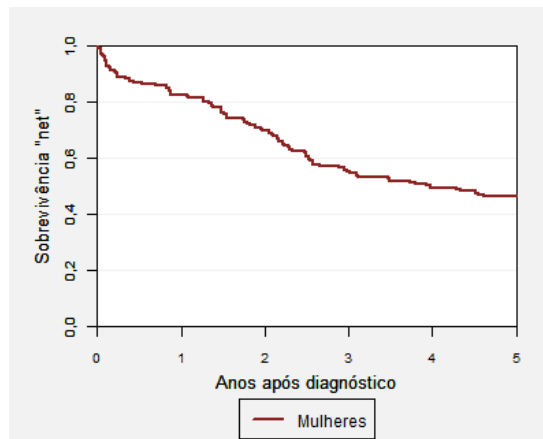


	2009	2010	Total
Número de casos registados:	69	82	151
Nº de casos perdidos para <i>follow-up</i> :	0	0	0

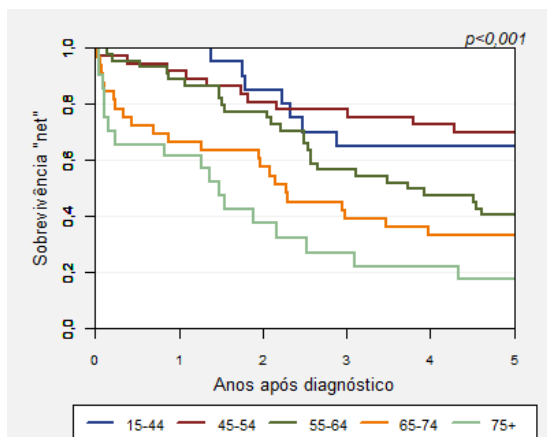
OVÁRIO C56

Sobrevivência por Sexo

		Anos		
		1	3	5
Mulheres	SO	82,1	54,3	45,0
		75,0-87,4	46,0-61,8	37,0-52,7
(n=151)	SN	82,6	55,3	46,2
		75,4-87,8	46,8-62,9	37,9-54,1



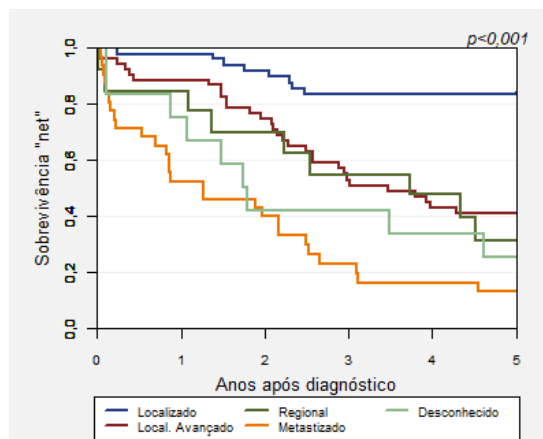
Sobrevivência por Grupo Etário



		Anos		
		1	3	5
15-44	SO	100,0	65,0	65,0
	(n=20)	SN	100,0	65,1
45-54	SO	91,7	77,8	69,4
	(n=36)	SN	91,8	78,1
55-64	SO	88,4	55,8	39,5
	(n=43)	SN	88,7	56,5
65-74	SO	65,6	37,5	31,3
	(n=32)	SN	66,3	39,1
75+	SO	60,0	25,0	15,0
	(n=20)	SN	61,6	27,1

Sobrevivência por Extensão da Doença

		Anos		
		1	3	5
Localizado	SO	97,8	82,2	82,2
	(n=45)	SN	97,9	83,3
Local. Avançado	SO	88,0	52,0	40,0
	(n=50)	SN	88,3	53,0
Regional	SO	84,6	53,8	30,8
	(n=13)	SN	84,7	55,0
Metastizado	SO	51,6	22,6	12,9
	(n=31)	SN	52,3	23,1
Desconhecido	SO	75,0	41,7	25,0
	(n=12)	SN	75,2	42,0

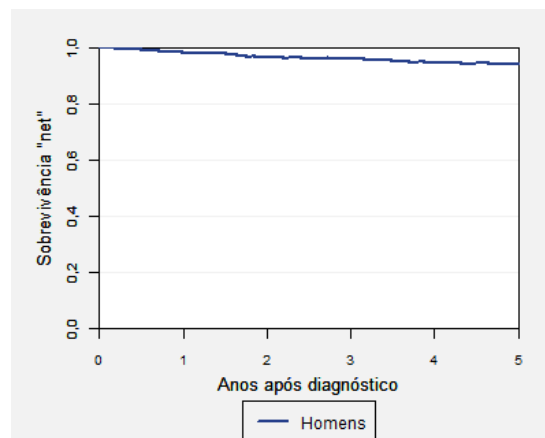


	2009	2010	Total
Número de casos registados:	802	823	1625
Nº de casos perdidos para <i>follow-up</i> :	0	0	0

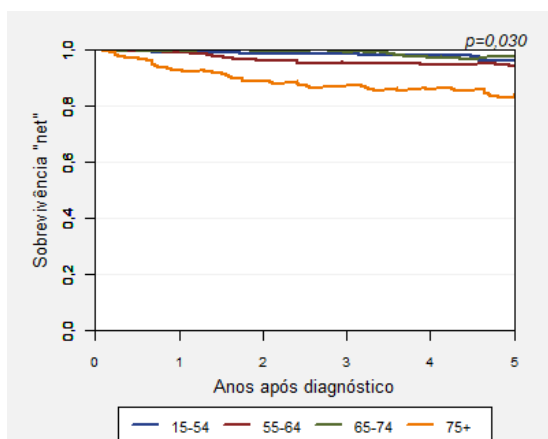
PRÓSTATA C61

Sobrevivência por Sexo

		Anos		
		1	3	5
Homens (n=1625)	SO	96,0 94,9-96,8	89,2 87,6-90,6	82,7 80,8-84,5
	SN	98,3 97,0-99,1	96,1 94,0-97,5	94,3 91,6-96,2



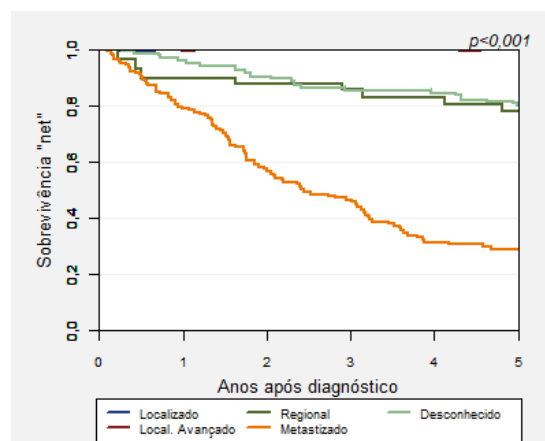
Sobrevivência por Grupo Etário



		Anos		
		1	3	5
15-54 (n=82)	SO	98,8	97,6	93,9
	SN	99,1	98,4	96,3
55-64 (n=477)	SO	98,1	92,5	89,3
	SN	99,0	95,4	94,4
65-74 (n=774)	SO	97,7	92,4	85,8
	SN	100,0	99,4	97,8
75+ (n=292)	SO	87,3	72,9	60,6
	SN	92,6	87,6	84,4

Sobrevivência por Extensão da Doença

		Anos		
		1	3	5
Localizado (n=619)	SO	98,2	93,5	88,4
	SN	100,0	100,0	100,0
Local. Avançado (n=779)	SO	97,8	94,5	89,3
	SN	99,8	100,0	100,0
Regional (n=28)	SO	89,3	82,1	71,4
	SN	90,0	86,1	78,1
Metastizado (n=122)	SO	76,2	41,8	23,8
	SN	79,2	46,6	29,0
Desconhecido (n=77)	SO	93,5	77,9	67,5
	SN	96,2	85,4	80,0

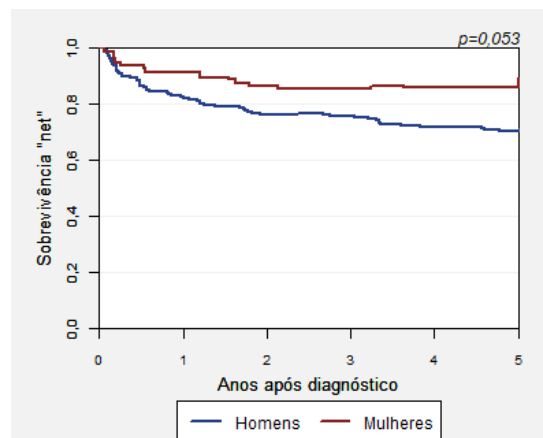


	2009	2010	Total
Número de casos registados:	118	132	250
Nº de casos perdidos para <i>follow-up</i> :	0	0	0

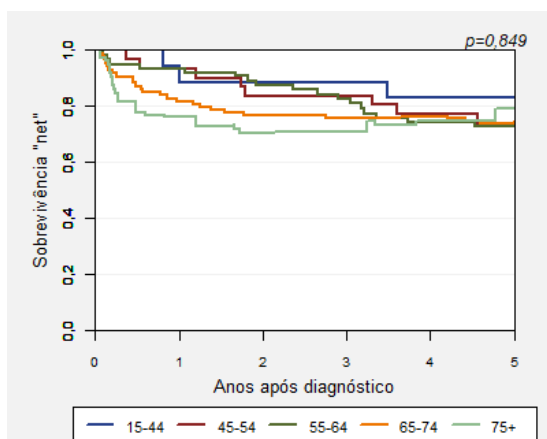
RIM
C64

Sobrevivência por Sexo

		Anos		
		1	3	5
Homens (n=176)	SO	80,7 74,0-85,8	69,9 62,5-76,1	60,8 53,2-67,6
	SN	82,6 75,7-87,7	75,5 67,3-82,0	70,5 61,3-77,9
Mulheres (n=74)	SO	90,4 80,9-95,3	82,2 71,3-89,2	79,5 68,3-87,1
	SN	91,3 81,4-96,0	85,6 73,6-92,4	86,0 72,3-93,2
Total (n=250)	SO	83,5 78,3-87,6	73,5 67,5-78,5	66,3 60,0-71,8
	SN	85,3 79,9-89,4	78,9 72,3-84,1	75,9 68,4-81,9



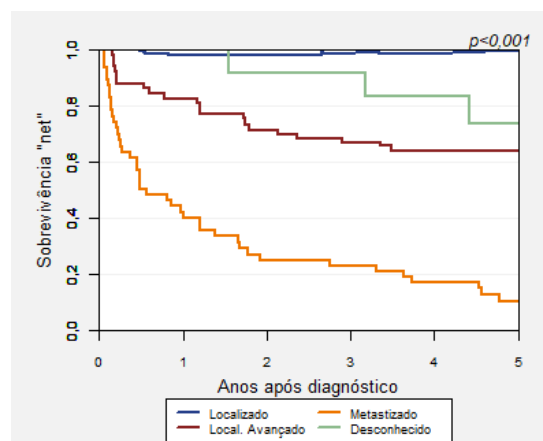
Sobrevivência por Grupo Etário



		Anos		
		1	3	5
15-44 (n=17)	SO	94,1	88,2	82,4
	SN	94,3	88,4	82,9
45-54 (n=29)	SO	93,1	82,8	72,4
	SN	93,3	83,4	73,9
55-64 (n=58)	SO	93,0	80,7	70,2
	SN	93,4	82,6	72,8
65-74 (n=80)	SO	80,0	71,3	66,3
	SN	81,7	75,7	73,9
75+ (n=66)	SO	72,7	62,1	56,1
	SN	76,1	70,7	79,1

Sobrevivência por Extensão da Doença

		Anos		
		1	3	5
Localizado (n=145)	SO	96,5	92,4	87,5
	SN	98,4	98,9	99,8
Local. Avançado (n=48)	SO	81,3	62,5	58,3
	SN	82,6	67,1	64,0
Regional (n=1)	SO	-	-	-
	SN	-	-	-
Metastizado (n=46)	SO	41,3	21,7	8,7
	SN	42,3	23,1	10,1
Desconhecido (n=10)	SO	100,0	90,0	70,0
	SN	100,0	91,7	73,8

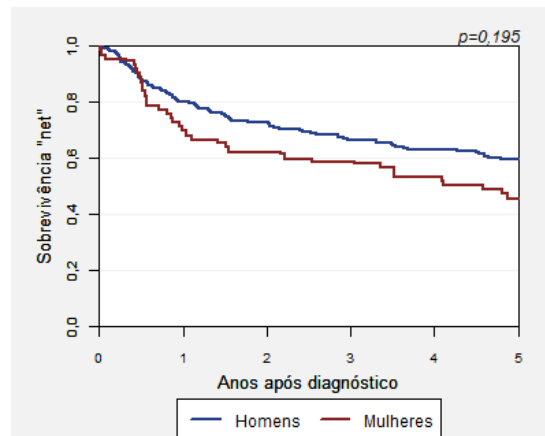


	2009	2010	Total
Número de casos registados:	168	131	299
Nº de casos perdidos para <i>follow-up</i> :	0	0	0

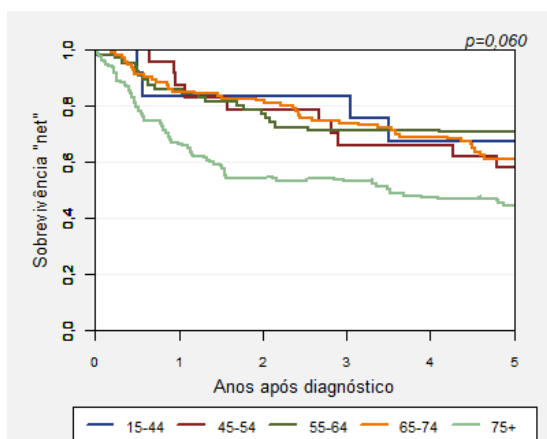
**BEXIGA
C67**

Sobrevivência por Sexo

		Anos		
		1	3	5
Homens (n=237)	SO	78,1 72,2-82,8	60,8 54,2-66,6	51,5 44,9-57,6
	SN	80,3 74,1-85,1	66,6 59,2-73,0	59,6 51,6-66,8
Mulheres (n=62)	SO	67,7 54,6-77,8	54,8 41,7-66,2	40,3 28,1-52,2
	SN	69,7 55,9-79,9	58,8 44,3-70,8	45,4 30,7-58,9
Total (n=299)	SO	75,9 70,7-80,4	59,5 53,7-64,8	49,2 43,4-54,7
	SN	78,1 72,6-82,7	65,1 58,6-70,9	56,8 49,7-63,3



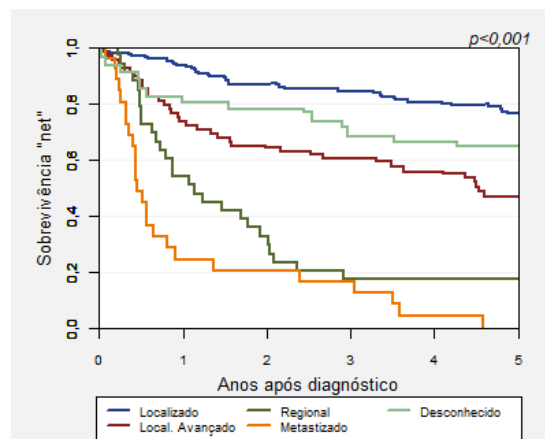
Sobrevivência por Grupo Etário



		Anos		
		1	3	5
15-44 (n=12)	SO	83,3	83,3	66,7
	SN	83,4	83,4	67,3
45-54 (n=23)	SO	87,0	65,2	56,5
	SN	87,4	66,2	58,0
55-64 (n=62)	SO	85,5	69,4	67,7
	SN	86,1	71,1	70,6
65-74 (n=84)	SO	83,3	69,0	54,8
	SN	85,1	74,0	61,2
75+ (n=118)	SO	62,7	44,1	32,2
	SN	66,5	53,4	44,6

Sobrevivência por Extensão da Doença

		Anos		
		1	3	5
Localizado (n=147)	SO	91,2	77,6	66,7
	SN	93,7	84,3	76,6
Local.Avançado (n=63)	SO	71,4	55,6	41,3
	SN	73,6	60,8	46,8
Regional (n=32)	SO	53,1	15,6	15,6
	SN	54,2	17,6	17,6
Metastizado (n=25)	SO	24,0	16,0	-
	SN	24,6	16,8	-
Desconhecido (n=32)	SO	78,1	62,5	56,3
	SN	80,5	68,3	65,0

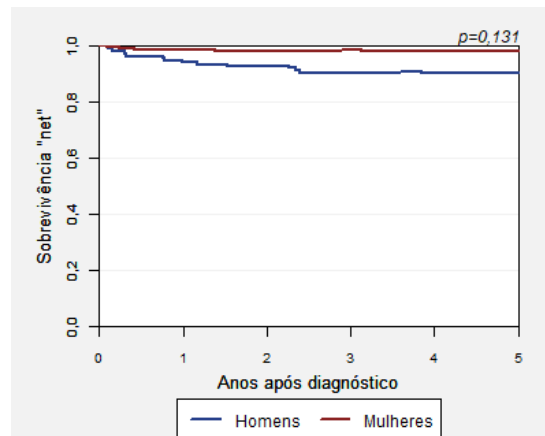


	2009	2010	Total
Número de casos registados:	262	271	533
Nº de casos perdidos para <i>follow-up</i> :	0	0	0

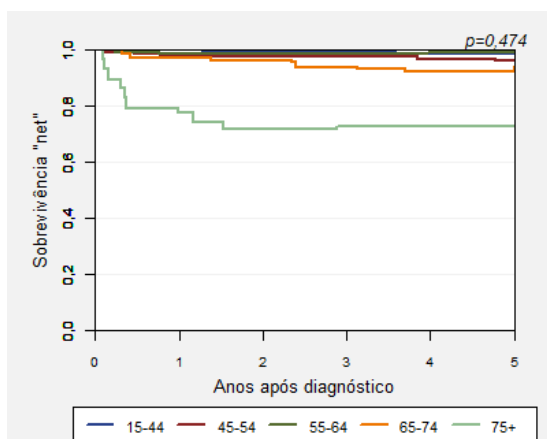
GLÂNDULA TIROIDEIA C73

Sobrevivência por Sexo

		Anos		
		1	3	5
Homens (n=101)	SO	93,1 86,0-96,6	88,1 80,0-93,1	85,1 76,6-90,8
	SN	94,2 86,3-97,6	90,5 81,2-95,3	90,5 79,7-95,7
Mulheres (n=432)	SO	98,4 96,6-99,2	97,7 95,7-98,7	96,8 94,6-98,1
	SN	98,5 96,7-99,4	98,7 96,0-99,6	98,2 95,4-99,3
Total (n=533)	SO	97,4 95,6-98,4	95,9 93,8-97,3	94,6 92,3-96,2
	SN	97,9 95,9-98,9	97,3 94,8-98,6	97,1 94,2-98,6



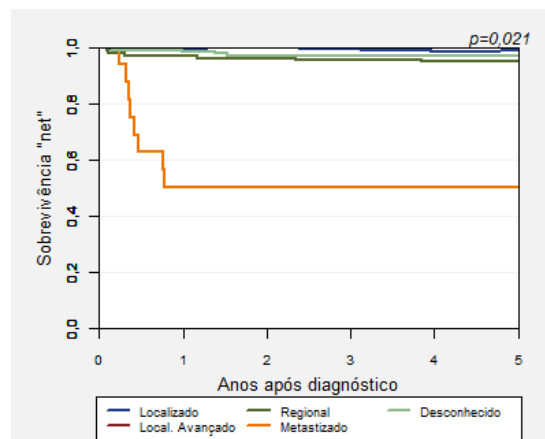
Sobrevivência por Grupo Etário



		Anos		
		1	3	5
15-44 (n=212)	SO	100,0	99,1	98,6
	SN	100,0	99,2	98,8
45-54 (n=127)	SO	97,6	97,6	95,3
	SN	97,8	97,8	96,3
55-64 (n=111)	SO	98,2	98,2	97,3
	SN	98,6	98,6	99,3
65-74 (n=56)	SO	96,4	91,1	87,5
	SN	97,0	94,0	92,2
75+ (n=27)	SO	74,1	63,0	63,0
	SN	77,7	73,0	73,0

Sobrevivência por Extensão da Doença

		Anos		
		1	3	5
Localizado (n=301)	SO	99,7	98,3	96,3
	SN	99,7	99,8	99,0
Local. Avançado (n=12)	SO	100,0	100,0	100,0
	SN	100,0	100,0	100,0
Regional (n=98)	SO	96,9	94,9	93,9
	SN	97,1	95,8	95,3
Metastizado (n=16)	SO	50,0	50,0	50,0
	SN	50,6	50,6	50,6
Desconhecido (n=106)	SO	98,1	96,2	96,2
	SN	98,7	97,0	97,0

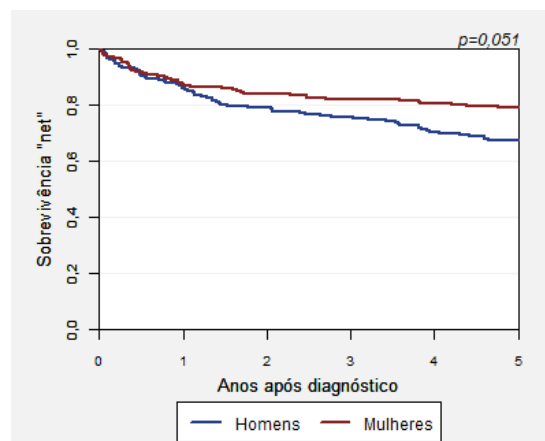


	2009	2010	Total
Número de casos registados:	269	249	518
Nº de casos perdidos para <i>follow-up</i> :	0	1	1

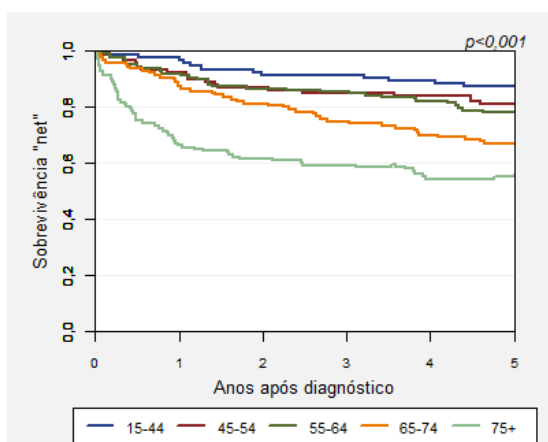
**LINFOMA NÃO
HODGKIN
C82-C85,C96**

Sobrevivência por Sexo

		Anos		
		1	3	5
Homens (n=274)	SO	84,7	71,9	62,4
		79,8-88,4	66,2-76,8	56,4-67,8
	SN	86,1	75,5	67,4
		81,0-89,9	69,3-80,7	60,5-73,3
Mulheres (n=243)	SO	86,4	79,0	73,7
		81,4-90,1	73,3-83,6	67,6-78,7
	SN	87,6	82,1	79,3
		82,4-91,3	76,0-86,8	72,3-84,7
Total (n=517)	SO	85,5	75,2	67,7
		82,2-88,3	71,3-78,7	63,5-71,5
	SN	86,8	78,7	73,0
		83,3-89,6	74,4-82,4	68,2-77,3



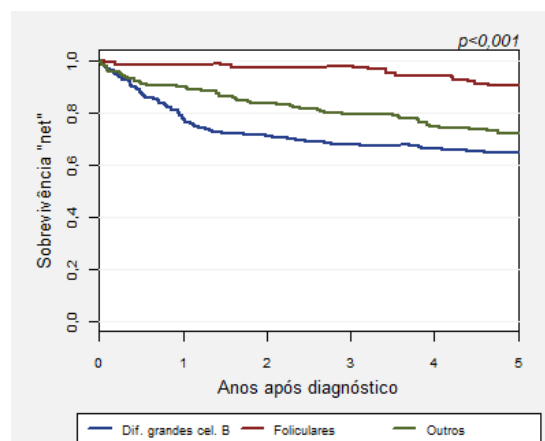
Sobrevivência por Grupo Etário



		Anos		
		1	3	5
15-44 (n=91)	SO	97,8	91,2	86,8
	SN	97,9	91,4	87,3
45-54 (n=88)	SO	92,0	84,1	79,5
	SN	92,3	84,8	80,9
55-64 (n=118)	SO	91,5	83,9	75,4
	SN	92,0	85,5	78,1
65-74 (n=113)	SO	85,8	71,7	61,9
	SN	87,3	74,9	67,0
75+ (n=107)	SO	62,6	48,6	39,3
	SN	66,3	59,0	55,2

Sobrevivência por Tipo Histológico

		Anos		
		1	3	5
Dif. grandes cel. B (n=221)	SO	76,5	65,2	59,7
	SN	77,6	68,0	64,7
Foliculares (n=112)	SO	98,2	94,6	84,8
	SN	98,5	97,9	90,4
Outros (n=184)	SO	88,6	75,5	66,8
	SN	90,0	79,6	72,1

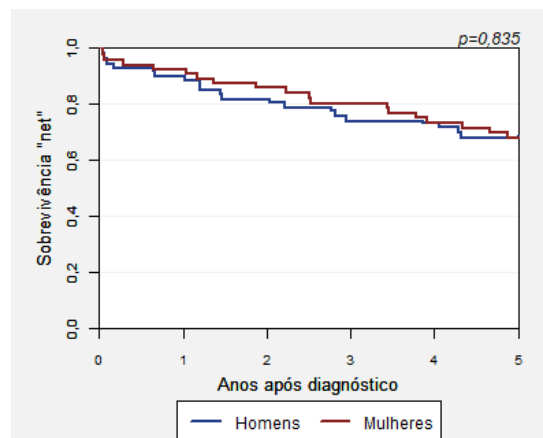


	2009	2010	Total
Número de casos registados:	48	51	99
Nº de casos perdidos para <i>follow-up</i> :	0	0	0

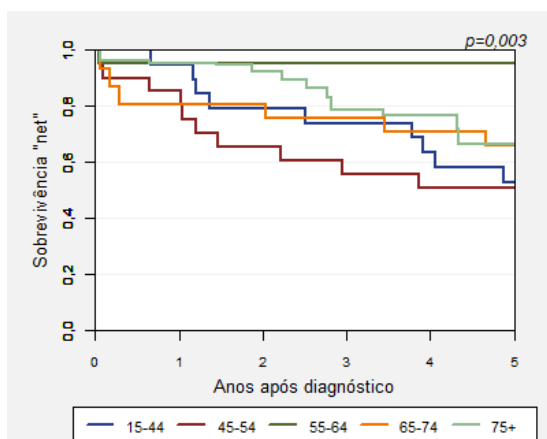
LEUCEMIA LINFÓIDE C91

Sobrevivência por Sexo

		Anos		
		1	3	5
Homens (n=53)	SO	88,7 76,5-94,7	69,8 55,5-80,3	62,3 47,8-73,8
	SN	89,8 77,1-95,7	73,9 58,1-84,5	67,8 51,1-79,8
Mulheres (n=46)	SO	91,3 78,5-96,6	76,1 61,0-86,0	60,9 45,3-73,3
	SN	92,4 78,5-97,5	79,9 62,8-89,7	68,2 49,7-81,0
Total (n=99)	SO	89,9 82,0-94,4	72,7 62,8-80,4	61,6 51,3-70,4
	SN	91,0 82,8-95,4	77,0 65,9-84,9	68,4 56,3-77,8



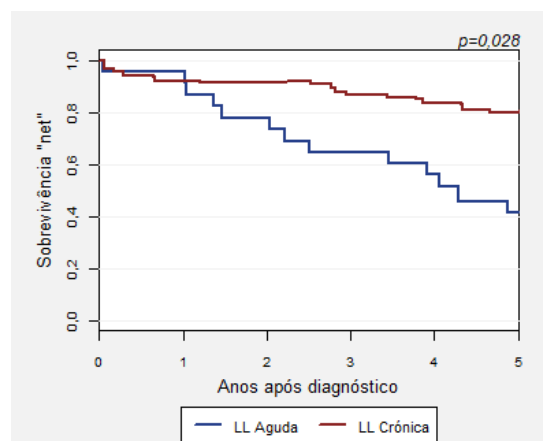
Sobrevivência por Grupo Etário



		Anos		
		1	3	5
15-44 (n=19)	SO	94,7	73,7	52,6
	SN	94,8	73,9	52,9
45-54 (n=20)	SO	85,0	55,0	50,0
	SN	85,3	55,8	50,9
55-64 (n=21)	SO	95,2	95,2	95,2
	SN	95,3	95,3	95,3
65-74 (n=15)	SO	80,0	73,3	60,0
	SN	80,4	75,9	65,8
75+ (n=24)	SO	91,7	66,7	50,0
	SN	95,2	78,7	66,6

Sobrevivência por Tipo de Leucemia

		Anos		
		1	3	5
LL Aguda (n=22)	SO	95,5	63,6	40,9
	SN	95,5	64,6	41,4
LL Crónica (n=63)	SO	90,5	81,0	71,4
	SN	91,8	86,6	80,1

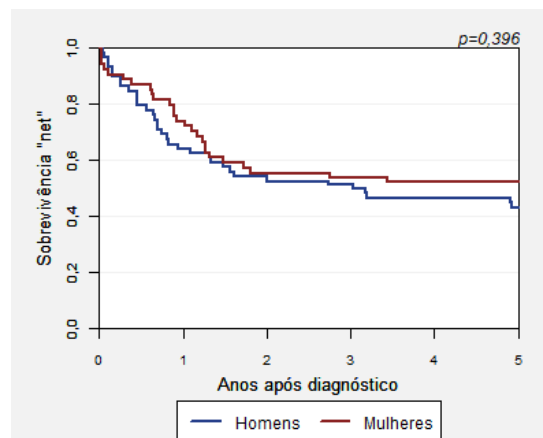


	2009	2010	Total
Número de casos registados:	47	63	110
Nº de casos perdidos para <i>follow-up</i> :	0	0	0

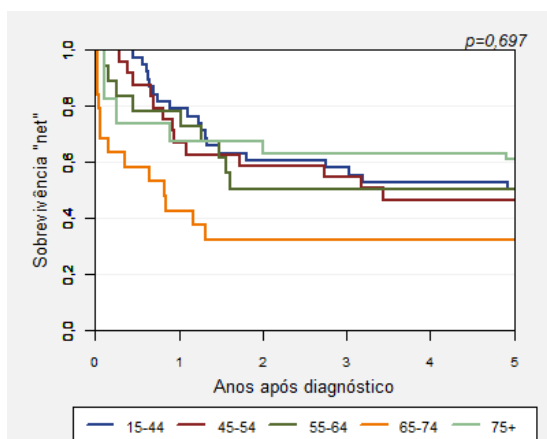
**LEUCEMIA
MIELÓIDE
C92-C94**

Sobrevivência por Sexo

		Anos		
		1	3	5
Homens (n=57)	SO	63,2 49,3-74,2	49,1 35,7-61,3	40,4 27,7-52,7
	SN	64,0 50,1-75,0	51,4 37,4-63,8	43,0 28,3-56,9
Mulheres (n=53)	SO	73,6 59,5-83,4	52,8 38,6-65,2	50,9 36,9-63,4
	SN	74,0 60,0-83,7	53,9 39,7-66,2	52,3 38,1-64,8
Total (n=110)	SO	68,2 58,6-76,0	50,9 41,2-59,8	45,5 36,0-54,4
	SN	68,8 59,2-76,6	52,6 42,7-61,6	47,8 37,3-57,6



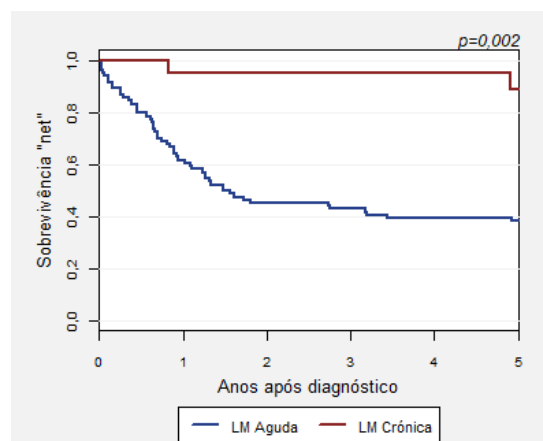
Sobrevivência por Grupo Etário



		Anos		
		1	3	5
15-44 (n=38)	SO	78,9	57,9	50,0
	SN	79,0	58,1	50,2
45-54 (n=24)	SO	66,7	54,2	45,8
	SN	66,9	54,8	46,5
55-64 (n=18)	SO	77,8	50,0	50,0
	SN	78,0	50,5	50,5
65-74 (n=19)	SO	42,1	31,6	31,6
	SN	42,7	32,3	32,3
75+ (n=11)	SO	63,6	54,5	45,5
	SN	67,6	62,9	61,0

Sobrevivência por Tipo de Leucemia

		Anos		
		1	3	5
LM Aguda (n=83)	SO	61,4	42,2	37,3
	SN	61,7	42,7	38,4
LM Crónica (n=15)	SO	93,3	93,3	80,0
	SN	95,4	95,4	89,1



	2009	2010	Total
Número de casos registados:	67	95	162
Nº de casos perdidos para <i>follow-up</i> :	0	0	0

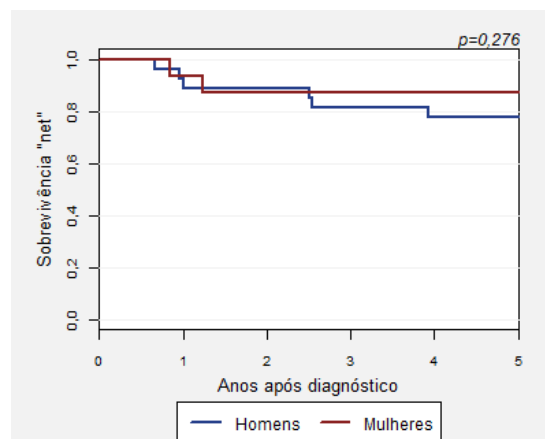
TUMORES INFANTIS

SOBREVIVÊNCIA GLOBAL AOS 5 ANOS

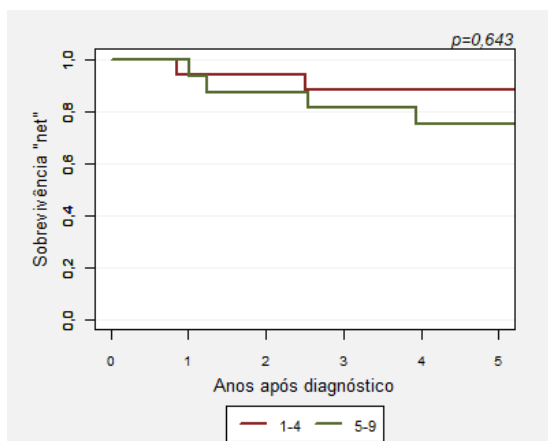
Localização	n	Sobrev. Observada		Sobrev. "Net"	
		%	IC(95%)	%	IC(95%)
Leucemia Linfóide	43	81,4	66,2-90,2	81,4	66,5-90,2
Leucemia Mielóide	10	70,0	32,9-89,2	70,1	35,3-88,6
Linfoma	31	93,5	76,6-98,3	93,6	77,0-98,3
Sistema Nervoso Central	4	-	-	-	-
Neuroblastoma	16	75,0	46,3-89,8	75,2	47,6-89,6
Todas as localizações	162	82,6	75,9-87,7	82,7	76,0-87,7

LEUCEMIA LINFÓIDE - Sobrevivência por Sexo

		Anos		
		1	3	5
Rapazes	SO	92,6	81,5	77,8
	(n=27) SN	73,5-98,1	61,1-91,8	57,1-89,3
Raparigas	SO	92,6	81,5	77,8
	(n=16) SN	74,1-98,1	61,6-91,7	57,6-89,2
Total	SO	93,8	87,5	87,5
	(n=43) SN	63,2-99,1	58,6-96,7	58,6-96,7
Total	SO	93,8	87,5	87,5
	(n=43) SN	64,9-99,0	60,0-96,6	60,0-96,6
Total	SO	93,0	83,7	81,4
	(n=43) SN	79,9-97,7	68,9-91,9	66,2-90,2
Total	SO	93,0	83,8	81,4
	(n=43) SN	80,1-97,7	69,1-91,8	66,5-90,2



LEUCEMIA LINFÓIDE - Sobrevivência por Grupo Etário



		Anos		
		1	3	5
1-4	SO	-	-	-
	(n=2) SN	-	-	-
1-4	SO	94,1	88,2	88,2
	(n=17) SN	94,1	88,3	88,3
5-9	SO	100,0	81,3	75,0
	(n=16) SN	100,0	81,3	75,0
10-14	SO	-	-	-
	(n=8) SN	-	-	-

SOBREVIVÊNCIA GLOBAL AOS 5 ANOS (PADRONIZADA)

Idade \geq 15 anos

Localização	Sobrevivência "Net"	IC (95%)
Cavidade Oral	37,0	34,6-39,3
Esófago	16,7	15,0-18,4
Estômago	37,4	36,1-38,7
Cólon	58,7	56,7-60,7
Recto	61,9	59,5-64,2
Laringe	54,5	50,1-58,6
Traqueia, Brônquios e Pulmão	13,5	13,2-13,9
Melanoma da Pele	74,2	70,5-77,4
Mama Feminina	85,3	83,3-87,1
Colo do Útero	64,3	60,9-67,6
Corpo do Útero	73,4	69,6-76,8
Ovário	37,0	34,3-39,7
Próstata	92,5	89,0-94,9
Rim	75,8	70,0-80,6
Bexiga	58,6	54,7-62,2
Glândula Tiroideia	93,6	90,0-95,9
Linfomas não Hodgkin	69,2	65,8-72,4
Leucemias	60,0	53,9-65,6
Todas as localizações	60,1	59,5-60,7

COMPARAÇÃO 2007/2008 vs. 2009/2010
Idade \geq 15 anos

Localização	2007/2008		2009/2010		valor-p
	n	SN	n	SN	
C00 Lábio	21	76,0	38	100,4	0,129
C01-C02 Língua	172	48,3	167	41,7	0,257
C03-C06 Boca	172	35,8	170	37,5	0,943
C07-C08 Glândulas Salivares	46	53,3	38	61,0	0,609
C09 Amígdala	90	25,3	101	34,3	0,080
C10 Orofaringe - Outros	44	24,6	73	27,0	0,916
C11 Nasofaringe	39	53,7	41	43,7	0,513
C12-C13 Hipofaringe	150	19,1	149	28,1	0,094
C15 Esófago	203	11,1	244	15,0	0,075
C16 Estômago	833	31,8	989	37,3	0,024
C17 Intestino Delgado	37	62,2	27	53,7	0,295
C18 Cólon	753	61,8	1033	59,6	0,505
C19-C20 Recto	896	60,5	849	62,2	0,738
C21 Ânus e Canal Anal	30	53,9	37	77,4	0,007
C22 Fígado	84	9,9	107	11,0	0,308
C23-C24 Vesícula e Tracto Biliar	48	25,9	70	13,2	0,014
C25 Pâncreas	161	5,9	213	8,5	0,246
C30-C31 Fossa Nasal e Ouvido	44	28,8	60	35,9	0,689
C32 Laringe	215	48,7	268	56,2	0,122
C33-C34 Traqueia, Brônquios e Pulmão	1056	13,7	1232	13,4	0,826
C40-C41 Ossos e Cartilagens	46	48,6	44	41,6	0,505
C43 Melanoma Maligno da Pele	313	75,3	410	73,2	0,843
C47+C49 Tec. Conjuntivo e Tecidos Moles	150	52,5	215	49,6	0,623
C50 Mama (Feminina)	2443	89,1	2869	88,7	0,895
C51 Vulva	76	57,3	92	55,1	0,672
C53 Colo do Útero	326	67,0	316	64,3	0,287
C54 Corpo do Útero	378	71,5	430	75,0	0,486
C56 Ovário	122	53,8	151	46,2	0,184
C61 Próstata	1422	92,4	1625	94,3	0,287
C62 Testículo	67	96,1	77	94,4	0,652
C64 Rim	206	72,0	250	75,9	0,399
C67 Bexiga	284	49,1	299	56,8	0,157
C70-C72 Cérebro e SNC	196	22,9	240	16,1	0,275
C73 Glândula Tiroideia	458	95,2	533	97,1	0,100
C81 Doença de Hodgkin	139	92,7	134	87,4	0,202
C82-C85,C96 Linfoma não Hodgkin	449	70,6	517	73,0	0,574
C90 Mieloma Múltiplo	131	55,1	156	47,3	0,411
C91 Leucemia Linfóide	95	63,4	99	68,4	0,533
C92-C94 Leucemia Mielóide	91	45,2	110	47,8	0,854
D46 Síndromes Mielodisplásicas	35	35,7	48	49,0	0,248
C80 Primário de Origem Desconhecida	156	19,9	180	10,8	0,014

COMPARAÇÃO 2007/2008 vs. 2009/2010 (PADRONIZADAS)
Idade \geq 15 anos

Localização	IPO-PORTO			
	SN	2007/2008 IC(95%)	SN	2009/2010 IC(95%)
Cavidade Oral	43,7	40,3-47,1	37,0	34,6-39,3
Esófago	10,4	9,8-10,9	16,7	15,0-18,4
Estômago	30,7	29,6-31,8	37,4	36,1-38,7
Cólon	62,2	59,5-64,7	58,7	56,7-60,7
Recto	60,5	58,0-63,0	61,9	59,5-64,2
Laringe	41,1	37,7-44,4	54,5	50,1-58,6
Traqueia, Brônquios e Pulmão	13,9	13,6-14,3	13,5	13,2-13,9
Melanoma da Pele	76,5	72,4-80,1	74,2	70,5-77,4
Mama Feminina	87,8	85,1-90,0	85,3	83,3-87,1
Colo do Útero	66,2	62,5-69,6	64,3	60,9-67,6
Corpo do Útero	70,0	66,3-73,5	73,4	69,6-76,8
Ovário	46,9	42,7-51,0	37,0	34,3-39,7
Próstata	87,3	84,6-89,5	92,5	89,0-94,9
Rim	69,6	64,2-74,4	75,8	70,0-80,6
Bexiga	49,8	46,3-53,2	58,6	54,7-62,2
Glândula Tiroideia	90,8	86,2-93,9	93,6	90,0-95,9
Linfomas não Hodgkin	65,7	62,1-69,0	69,2	65,8-72,4
Leucemias	50,5	45,5-55,3	60,0	53,9-65,6
Todas as localizações	59,4	58,7-60,0	60,1	59,5-60,7



IPO PORTO
INSTITUTO PORTUGUÊS DE ONCOLOGIA DO PORTO FG, EPE

Bielman