

# **SOBREVIVÊNCIA GLOBAL**

**Doentes diagnosticados em 2007-2008**

**Região Norte**





# **SOBREVIVÊNCIA GLOBAL**

**Doentes diagnosticados em 2007-2008**

**Região Norte**



# CONTRIBUTOS

**Coordenador do RORENO**

Dr. Laranja Pontes

**Responsável pelo RORENO**

Dra. Maria José Bento

**Tratamento Estatístico**

Dr. Fábio Sousa

Eng<sup>o</sup> Luís Antunes

Dra. Clara Castro

**Registo Oncológico**

Dra. Clara Castro

Doutora Filipa Gonçalves

Eng<sup>o</sup> Luís Antunes

**Apoio Técnico**

Anatomia Patológica: Professor Doutor Rui Henrique

Informática: Dr. Pedro Alvarenga

**Contacto**

RORENO - Registo Oncológico Regional do Norte

Rua Dr. António Bernardino de Almeida

4200-072 Porto

Telefone: 22 508 40 67

Fax: 22 508 40 04

e-mail: [roreno@ipoporto.min-saude.pt](mailto:roreno@ipoporto.min-saude.pt)

web: [www.roreno.com.pt](http://www.roreno.com.pt)

**Edição**

Novembro de 2014

**Produção**

Serviço de Epidemiologia do Instituto Português de Oncologia do Porto

**Edição**

Instituto Português de Oncologia do Porto

**Fotografia na capa da publicação**

Luís Antunes – Póvoa de Lanhoso

**Citação da publicação**

Sobrevivência Global, Doentes diagnosticados em 2007-08 – Região Norte. Registo Oncológico Regional do Norte. Instituto Português de Oncologia do Porto, ed. Porto, 2014.

---

# ÍNDICE

Nota Prévia	3
Sobrevivência Global aos 5 anos (tabela)	5
Sobrevivência Observada aos 5 anos (gráfico)	7
Sobrevivência Relativa aos 5 anos (gráfico)	8
Sobrevivência Relativa aos 5 anos – Sexo Masculino (gráfico)	9
Sobrevivência Relativa aos 5 anos – Sexo Feminino (gráfico)	10
Sobrevivência por Sexo	11
Sobrevivência por Tumor	
Cavidade Oral	12
Esófago	13
Estômago	14
Cólon	15
Recto	16
Pâncreas	17
Laringe	18
Traqueia, Brônquios e Pulmão	19
Melanoma da Pele	20
Mama Feminina	21
Colo do útero	22
Corpo do útero	23
Ovário	24
Próstata	25
Rim	26
Bexiga	27
Glândula Tiroideia	28
Linfoma não-Hodgkin	29
Leucemia Linfóide	30
Leucemia Mielóide	31
Comparação 2005/2006 vs. 2007/2008	32
Sobrevivência Padronizada (tabela)	33
Comparações internacionais	34
Comparação EUROCare-5 (tabela)	35

---



# NOTA PRÉVIA

A presente publicação insere-se no trabalho de divulgação de informação epidemiológica e estatística da responsabilidade do RORENO (Registo Oncológico Regional do Norte), dando continuidade à publicação de dados de sobrevivência de doentes oncológicos da Região Norte. Foram considerados na análise apresentada, todos os doentes com idade igual ou superior a 15 anos, diagnosticados com tumores malignos no período 2007 a 2008 e residentes à data de diagnóstico na área de influência do RORENO. Foram excluídos os tumores basocelulares e espinocelulares da pele.

As tabelas e gráficos estão organizados segundo a nomenclatura da *International Classification of Diseases*, 10ª edição, 1990 (ICD-10).

Apresentam-se dois tipos de sobrevivência: sobrevivência observada (SO) e sobrevivência “net” (SN). Na primeira, consideram-se todos os óbitos como eventos, independentemente de terem resultado da doença ou provocados por causas não relacionadas. A SN representa uma estimativa da sobrevivência que seria observada na ausência de outras causas de morte. Esta estimativa é obtida por comparação da sobrevivência observada no conjunto analisado de doentes com a sobrevivência da população em geral (obtida a partir de tábuas de mortalidade populacionais). Em relação às publicações de sobrevivência anteriores (2000/01 e 2005/06) verificam-se duas alterações na forma de cálculo da sobrevivência. Em primeiro lugar, o estimador utilizado foi o designado por Pohar-Perme<sup>i</sup> (na publicação anterior foi utilizado o estimador *Ederer II*). Este novo método foi proposto recentemente (2012) e é considerado actualmente pelos especialistas mundiais na área como o método a utilizar em estudos de base populacional. Em segundo lugar, foram utilizadas neste estudo as tábuas de mortalidade do projecto *Human Mortality*<sup>ii</sup>. Estas alterações metodológicas podem, para algumas localizações topográficas, comprometer comparações directas entre os valores agora divulgados e os valores dos períodos anteriores já publicados. Por esse motivo, apresenta-se no final deste livro uma tabela de comparação das sobrevivências dos

períodos 2005/06 vs. 2007/08 utilizando a metodologia actual para os dois períodos. A significância estatística das diferenças entre os dois períodos foi aferida usando um modelo flexível paramétrico para a função de “risco”, ajustando para a idade<sup>iii</sup>. Todos os cálculos foram efectuados usando o *software* STATA v12.

Na comparação da SN por grupo etário e sexo, para algumas localizações onde se verificou um pequeno número de indivíduos em risco, a sobrevivência aos 5 anos deve ser lida com cuidado. Nas tabelas e gráficos não são apresentados os resultados quando o número de indivíduos em risco nesse estrato específico era inferior ou igual a 10, por as estimativas serem pouco precisas.

São apresentadas as sobrevivências “net” padronizadas para a idade da maior parte das localizações, de modo a possibilitar a comparação com resultados obtidos noutros períodos de diagnóstico ou de outras áreas geográficas. No final da publicação, são apresentadas comparações das SN com alguns países europeus e com os resultados do EUROCORE-5. Estas comparações devem ser analisadas com cuidado visto os períodos de diagnóstico não serem totalmente coincidentes. Adicionalmente, os estimadores usados nos vários estudos e nesta publicação não são os mesmos.

As datas de óbito foram obtidas através da informação registada no RORENO. Para todos os doentes sem data de óbito registada, foi efectuada a pesquisa do seu estado vital recorrendo ao Registo Nacional de Utentes (RNU). Esta pesquisa foi complementada com informação recolhida junto das Conservatórias do Registo Civil. Os doentes para os quais não foi encontrada informação referente ao óbito, foram considerados como estando vivos em 31/12/2013. Para os doentes não registados no RNU, e quando possível, foi atribuída como data de *follow-up* a data do último contacto com o doente. Os doentes sem informação completa de *follow-up* ou sem idade conhecida foram excluídos da análise (2% do total de casos).

A análise de sobrevivência agora apresentada abrangeu um total de 27386 doentes. A sobrevivência “net” aos 5 anos foi de 60,9%, sendo de 55,6% nos homens e 67,4% nas mulheres. Por grupo etário, as mulheres tiveram pior sobrevivência nas idades mais avançadas (75+). As sobrevivências nos homens foram menos favoráveis no grupo etário 45-54 e 75+. No conjunto de todos os tumores, o distrito de Braga foi o que apresentou melhor SN aos 5 anos (61,4%) em comparação com Bragança (58,2%), distrito que apresentou a sobrevivência geral mais baixa. As diferenças regionais foram, no entanto, muito variáveis de tumor para tumor.

Nos homens, observaram-se sobrevivências aos 5 anos superiores a 80% nos tumores malignos da glândula tiroideia, testículo, próstata e lábio. No outro extremo, com uma sobrevivência aos 5 anos inferior a 20%, surgem os cancros da vesícula e tracto

biliar, hipofaringe, pulmão, fígado, esófago e pâncreas.

Nas mulheres, os tumores com melhor sobrevivência foram os da glândula tiroideia, doença de Hodgkin, mama e lábio. Por outro lado, os menos favoráveis foram os tumores do pulmão, pâncreas e fígado.

Comparativamente ao período anteriormente analisado (2005/2006), apesar de algumas variações nas sobrevivências entre os dois períodos, apenas se verificaram diferenças com significado estatístico para os tumores da laringe, pulmão e mama e, em todos estes casos, foram de melhoria de sobrevivência.

Com esta publicação, o RORENO cumpre a sua missão de produzir informação que contribuirá, certamente, para um conhecimento mais aprofundado do controlo do cancro na Região Norte.

---

<sup>i</sup> Perme MP, Stare J, Estève J. On estimation in relative survival. *Biometrics*. 2012;68(1):113-20

<sup>ii</sup> [www.mortality.org](http://www.mortality.org)

<sup>iii</sup> Nelson CP, Lambert PC, Squire IB, Jones DR. Flexible parametric models for relative survival, with application in coronary heart disease. *Stat Med*. 2007;26(30):5486-98



## Sobrevivência

### Doentes diagnosticados em 2007-2008, Norte Portugal



## PRINCIPAIS LOCALIZAÇÕES

	2007	2008	Total
Número de casos registados:	13295	14091	27386
Nº de casos excluídos:	217	341	558

### SOBREVIVÊNCIA GLOBAL AOS 5 ANOS

Ambos os sexos, idade ≥15 anos

Localização	SOBREV. OBSERVADA			SOBREV. "Net"	
	n	%	IC (95%)	%	IC (95%)
C00 Lábio	89	73,0	62,5-81,0	86,4	71,8-100,0
C01-C02 Língua	206	42,7	35,9-49,4	47,6	40,1-55,0
C03-C06 Boca	213	34,4	28,1-40,9	37,6	30,5-44,7
C07-C08 Glândulas Salivares	77	55,6	43,7-65,9	60,1	47,6-72,7
C09 Amígdala	103	25,2	17,3-33,9	26,3	17,6-34,9
C10 Orofaringe - Outros	68	19,5	11,0-29,7	21,1	11,1-31,1
C11 Nasofaringe	61	55,7	42,5-67,1	58,8	45,7-71,9
C12-C13 Hipofaringe	161	15,5	10,4-21,6	18,4	12,0-24,7
C14 Faringe - Outros	29	24,1	10,7-40,6	25,5	9,8-41,2
C15 Esófago	358	12,6	9,4-16,2	14,5	10,5-18,4
C16 Estômago	2355	29,1	27,3-30,9	33,2	31,0-35,4
C17 Intestino Delgado	127	40,9	32,4-49,3	44,1	33,8-54,4
C18 Cólon	2910	55,2	53,4-57,0	64,8	62,6-67,0
C19-C20 Recto	1552	49,9	47,4-52,3	57,7	54,7-60,6
C21 Ânus e Canal Anal	60	40,0	27,7-52,0	43,9	30,2-57,7
C22 Fígado	281	10,7	7,4-14,7	12,2	8,1-16,3
C23-C24 Vesícula e Tracto Biliar	194	21,7	16,2-27,7	23,2	16,8-29,5
C25 Pâncreas	365	9,6	6,8-12,9	10,5	7,2-13,8
C30-C31 Fossa Nasal e Ouvido	61	37,7	25,7-49,6	43,0	29,4-56,6
C32 Laringe	328	49,4	43,9-54,7	53,8	47,7-59,8
C33-34 Traqueia, Brônquios e Pulmão	2287	12,9	11,6-14,3	14,3	12,8-15,9
C37-C38 Órgãos Torácicos - Outros	24	37,5	19,0-56,0	38,6	18,5-58,6
C40-C41 Ossos e Cartilagens	64	48,4	35,8-60,0	50,7	37,7-63,8
C43 Melanoma Maligno da Pele	403	70,9	66,2-75,1	77,7	72,4-82,9
C44 Pele - Outros	135	67,4	58,8-74,6	79,4	69,7-89,2
C45 Mesotelioma	28	17,9	6,5-33,8	18,5	4,4-32,7
C46 Sarcoma de Kaposi	54	57,4	43,2-69,3	60,3	46,2-74,3
C47+C49 Tec. Conjuntivo e Tecidos Moles	201	50,8	43,6-57,4	56,0	48,2-63,8
C50 Mama (Feminina)	3438	83,4	82,1-84,6	89,1	87,7-90,5
C51 Vulva	99	45,0	35,0-54,5	54,6	41,8-67,3
C52 Vagina	29	34,5	18,2-51,5	36,8	19,0-54,7
C53 Colo do útero	445	64,5	59,9-68,7	67,2	62,4-71,9
C54 Corpo do útero	542	67,3	63,2-71,1	73,3	68,8-77,7
C56 Ovário	244	46,7	40,4-52,8	49,6	42,8-56,4
C60 Pénis	62	50,0	37,1-61,6	58,9	43,8-74,1
C61 Próstata	3077	78,0	76,5-79,4	92,7	90,8-94,6
C62 Testículo	131	95,4	90,1-97,9	95,9	92,3-99,5
C64 Rim	511	68,9	64,7-72,7	76,1	71,5-80,8
C65 Pélvis Renal	29	44,8	26,5-61,6	51,0	30,2-71,7
C66 Ureter	18	50,0	25,9-70,1	58,8	32,9-84,8
C67 Bexiga	1371	60,5	57,8-63,0	72,7	69,3-76,0
C68 Aparelho Urinário - Outros	10	40,0	12,3-67,0	41,6	11,6-71,5

## PRINCIPAIS LOCALIZAÇÕES

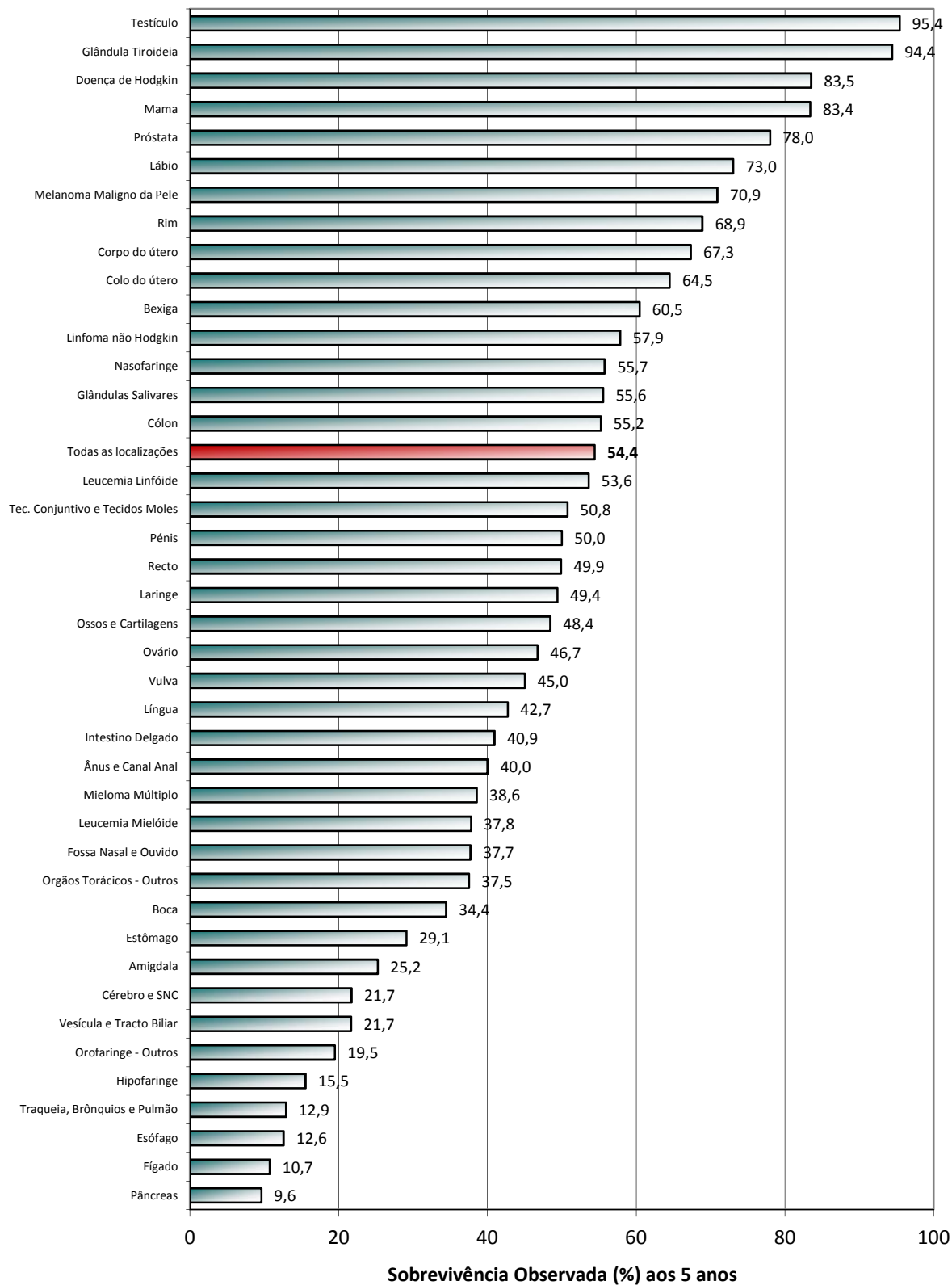
### SOBREVIVÊNCIA GLOBAL AOS 5 ANOS

Ambos os sexos, idade ≥15 anos

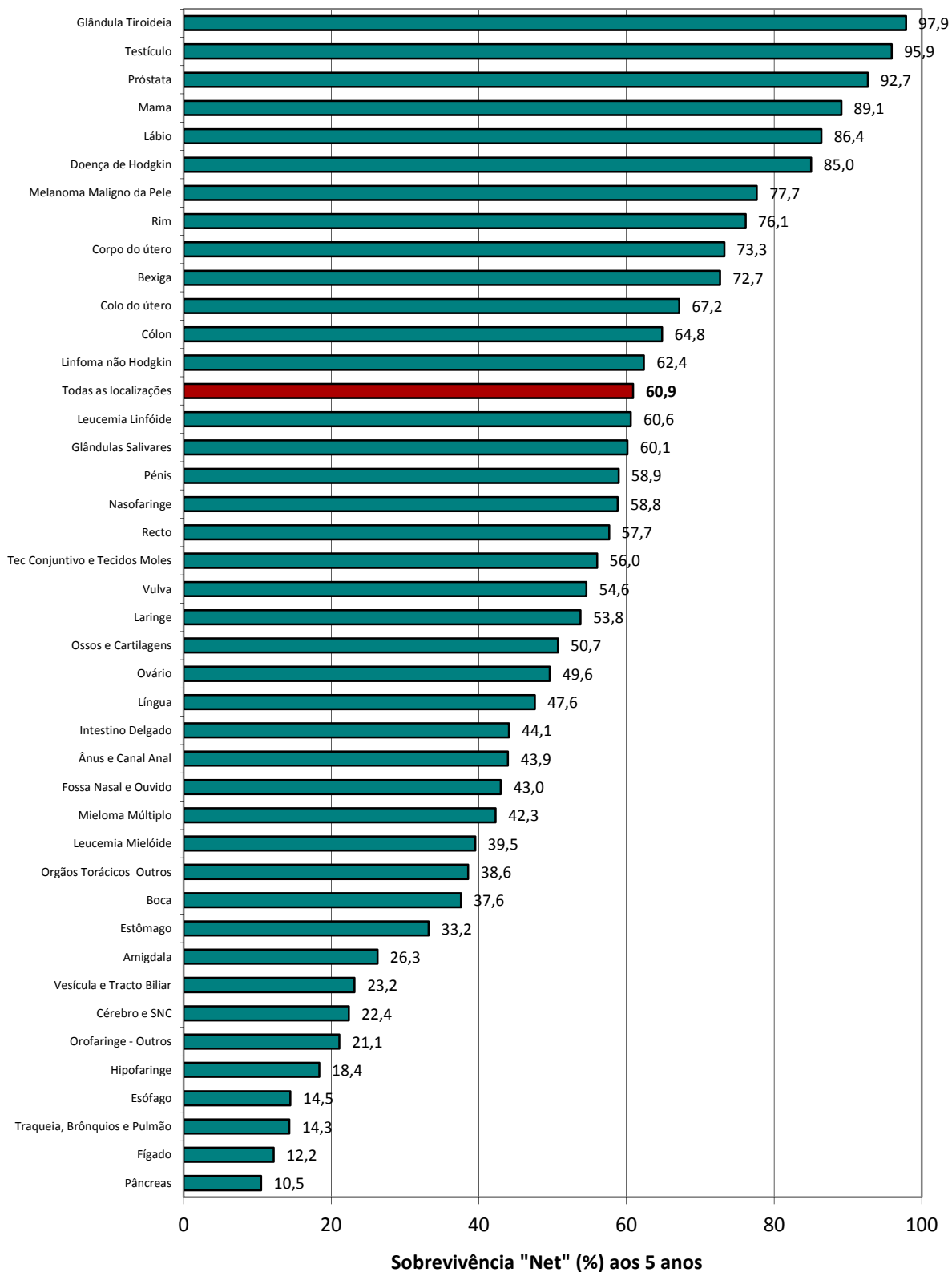
Localização	SOBREV. OBSERVADA			SOBREV. "Net"	
	n	%	IC (95%)	%	IC (95%)
C69 Olhos e Anexos Oculares	43	76,7	61,1-86,8	87,3	72,0-100,0
C70-C72 Cérebro e SNC	410	21,7	17,9-25,8	22,4	18,2-26,6
C73 Glândula Tiroideia	1252	94,4	93,0-95,6	97,9	96,4-99,3
C74 Glândula Supra Renal	16	43,8	19,8-65,6	44,0	20,6-67,4
C75 Glândulas Endócrinas - Outras	15	86,7	56,4-96,5	87,8	71,0-100,0
C81 Doença de Hodgkin	188	83,5	77,4-88,1	85,0	79,5-90,6
C82-C85, C96 Linfoma não Hodgkin	862	57,9	54,5-61,1	62,4	58,6-66,1
C88 Doenças Imunoproliferativas	10	70,0	32,9-89,2	74,6	44,6-100,0
C90 Mieloma Múltiplo	262	38,6	32,7-44,4	42,3	35,5-49,0
C91 Leucemia Linfóide	166	53,6	45,7-60,9	60,6	51,2-70,0
C92-C94 Leucemia Mielóide	172	37,8	30,6-45,0	39,5	31,8-47,2
D45+D47 D. Mieloproliferativas Crónicas	110	72,7	63,4-80,1	81,1	71,1-91,0
D46 Síndromes Mielodisplásicas	100	30,7	22,0-39,9	36,8	25,5-48,0
C80 Primário de Origem Desconhecida	298	11,0	7,8-14,9	12,8	8,7-16,9
<b>C00-D47 Todas as localizações</b>	<b>26828</b>	<b>54,4</b>	<b>53,8-55,0</b>	<b>60,9</b>	<b>60,2-61,6</b>

### SOBREVIVÊNCIA OBSERVADA AOS 5 ANOS

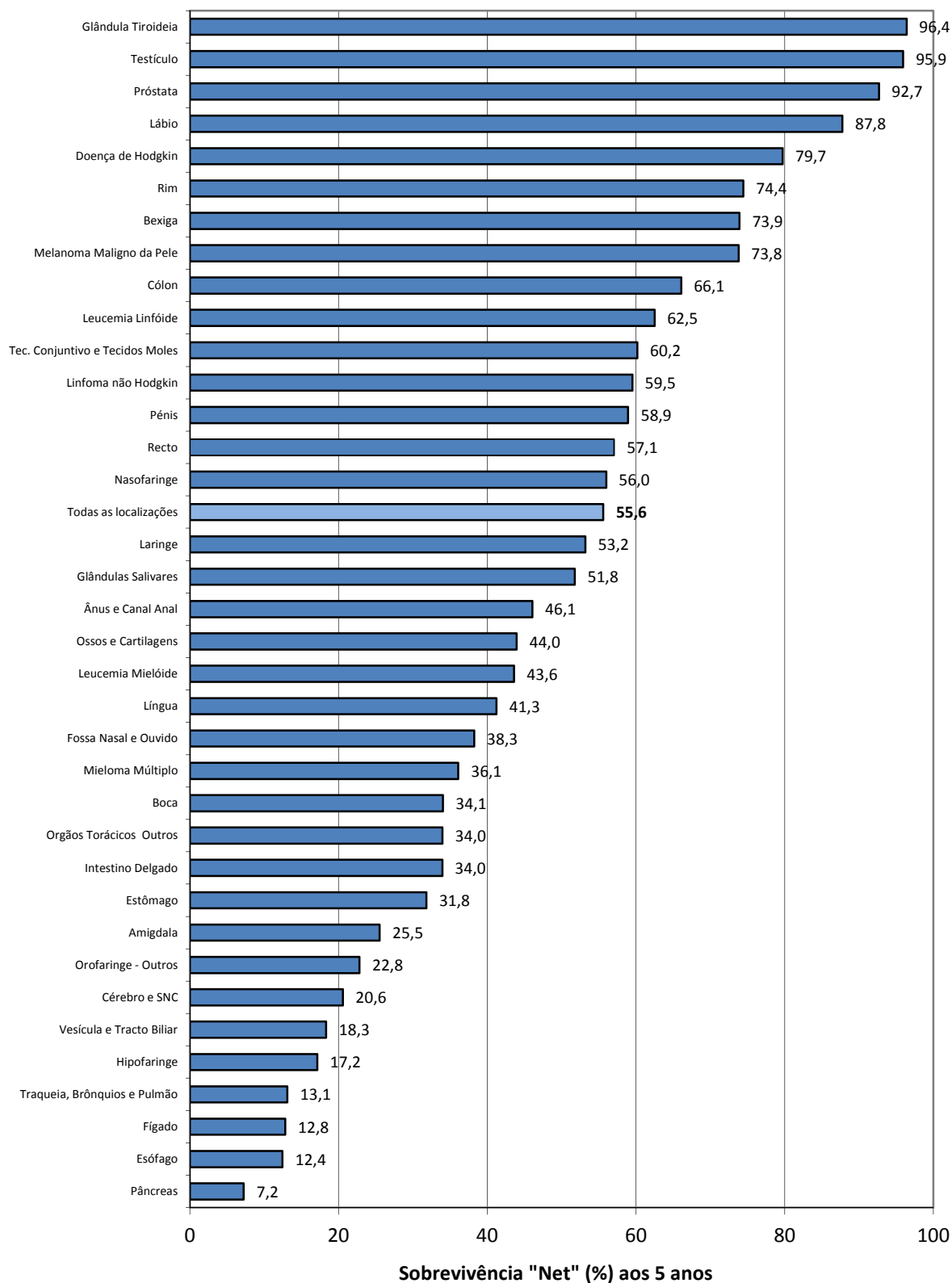
Ambos os sexos, idade ≥15 anos



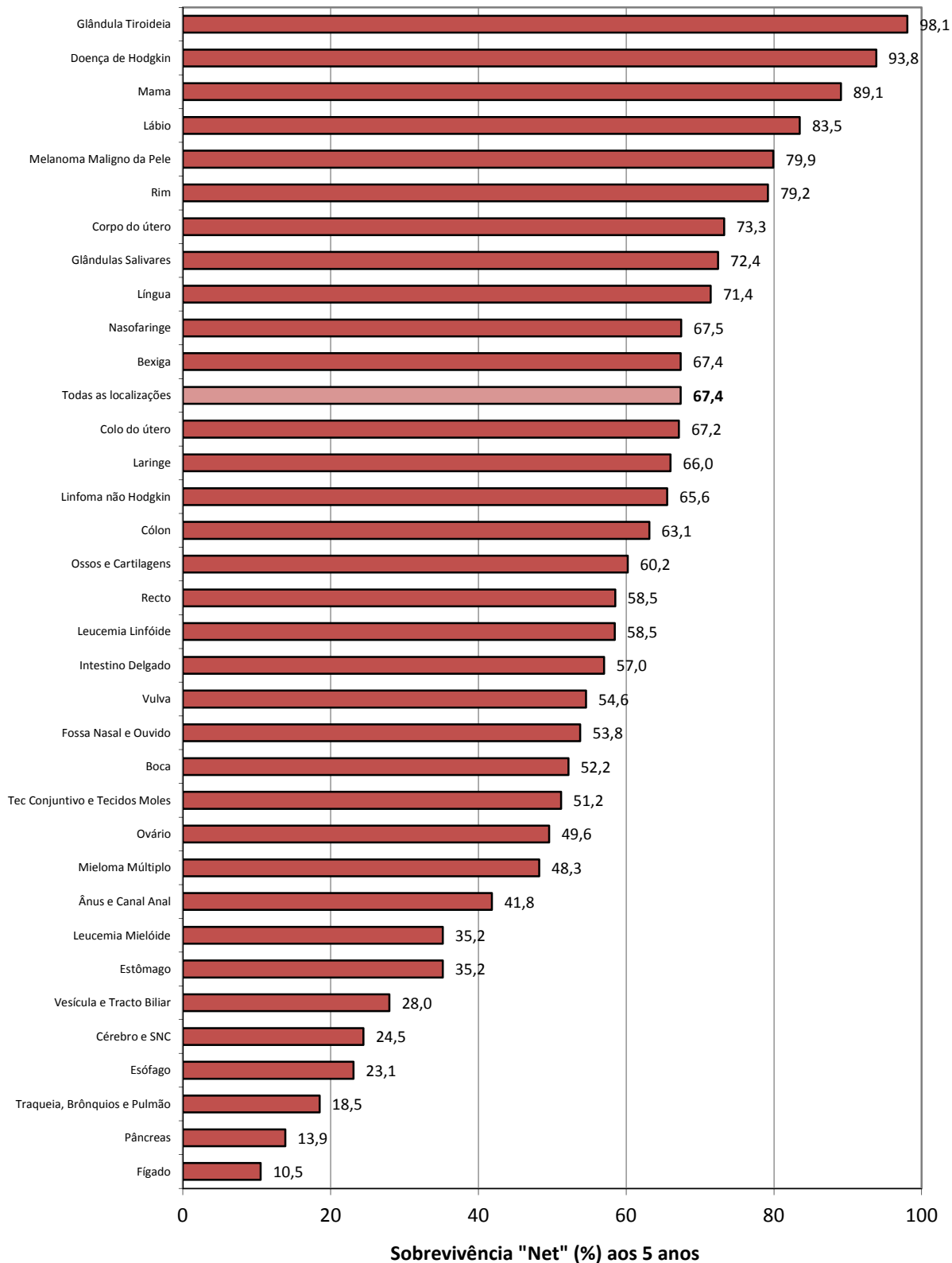
**SOBREVIVÊNCIA "NET" AOS 5 ANOS**  
Ambos os sexos, idade  $\geq 15$  anos



**SOBREVIVÊNCIA "NET" AOS 5 ANOS**  
**SEXO MASCULINO, idade ≥15 anos**



**SOBREVIVÊNCIA "NET" AOS 5 ANOS**  
SEXO FEMININO, idade ≥15 anos



## Sobrevivência Doentes diagnosticados em 2007-2008, Norte Portugal

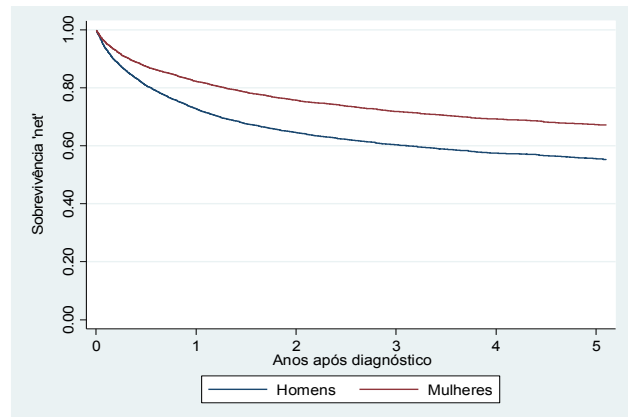


**TODAS AS  
LOCALIZAÇÕES**

	2007	2008	Total
Número de casos registados:	13295	14091	27386
Nº de casos excluídos:	217	341	558

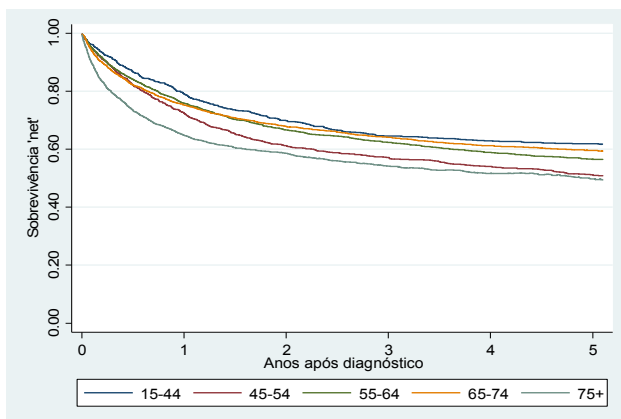
### Sobrevivência por Sexo

		Anos		
		1	3	5
Homens (n = 14703)	SO	70,8 70,1-71,6	55,4 54,6-56,2	47,8 47,0-48,6 *
	SN	72,8 72,1-73,6	60,4 59,5-61,3	55,6 54,6-56,6 *
Mulheres (n = 12125)	SO	81,1 80,4-81,8	68,8 68,0-69,6	62,4 61,6-63,3 *
	SN	82,4 81,7-83,1	71,9 71,0-72,8	67,4 66,4-68,4 *
Total (n = 26828)	SO	75,5 75,0-76,0	61,5 60,9-62,0	54,4 53,8-55,0 *
	SN	77,1 76,6-77,7	65,6 65,0-66,3	60,9 60,2-61,6 *



\* Intervalo de Confiança a 95% SO - Sobrevivência Observada SN - Sobrevivência "Net"

### HOMENS - Sobrevivência por Grupo Etário



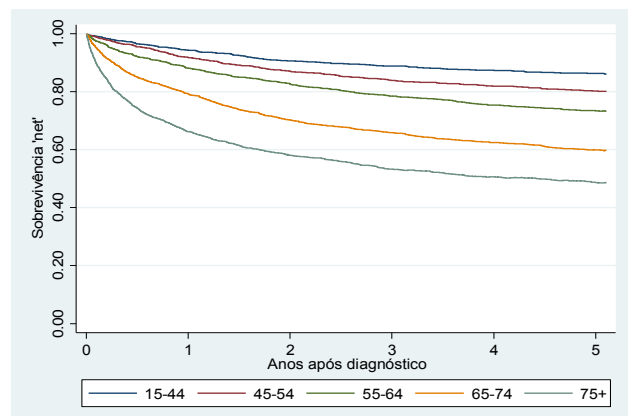
		Anos		
		1	3	5
15 - 44 (n = 1118)	SO	78,9	64,2	61,4
	SN	79,0	64,6	62,0
45 - 54 (n = 1853)	SO	72,1	56,2	49,6
	SN	72,5	57,2	51,2
55 - 64 (n = 3480)	SO	75,1	60,4	53,3
	SN	75,9	62,5	56,7
65 - 74 (n = 4561)	SO	73,6	59,3	51,8
	SN	75,4	64,2	59,7
75 + (n = 3691)	SO	60,2	42,7	32,7
	SN	64,9	54,2	49,7

SO - Sobrevivência Observada

SN - Sobrevivência "Net"

### MULHERES - Sobrevivência por Grupo Etário

		Anos		
		1	3	5
15 - 44 (n = 1855)	SO	93,2	87,1	84,3
	SN	94,4	88,9	86,4
45 - 54 (n = 2004)	SO	91,7	83,5	79,3
	SN	91,9	84,1	80,2
55 - 64 (n = 2517)	SO	87,8	77,5	71,7
	SN	88,2	78,5	73,5
65 - 74 (n = 2748)	SO	78,5	63,4	55,9
	SN	79,4	65,9	60,0
75 + (n = 3003)	SO	62,7	44,5	34,8
	SN	66,3	53,3	48,7



SO - Sobrevivência Observada

SN - Sobrevivência "Net"

## Sobrevivência Doentes diagnosticados em 2007-2008, Norte Portugal

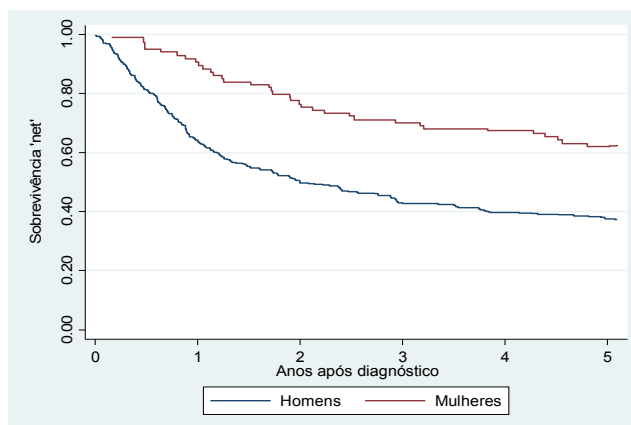


### CAVIDADE ORAL C01-C06

	2007	2008	Total
Número de casos registados:	196	226	422
Nº de casos excluídos:	1	2	3

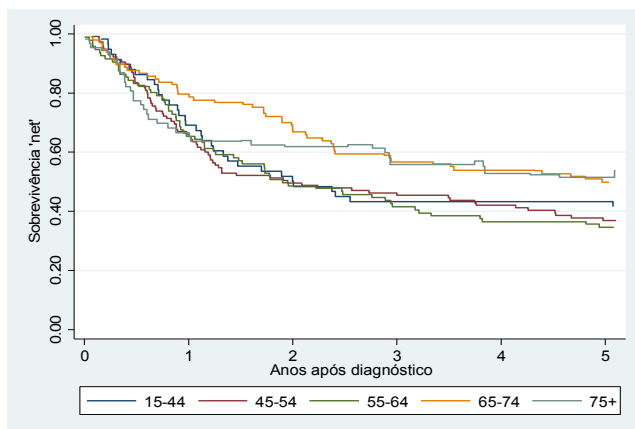
#### Sobrevivência por Sexo

		Anos		
		1	3	5
Homens (n = 335)	SO	63,2 57,8-68,1	40,7 35,4-46,0	33,8 28,8-38,9 *
	SN	64,2 59,0-69,5	43,1 37,5-48,6	37,5 31,9-43,2 *
Mulheres (n = 84)	SO	89,3 80,4-94,3	66,7 55,5-75,6	57,1 45,9-66,9 *
	SN	90,7 83,8-97,6	70,1 59,2-80,9	62,0 50,2-73,9 *
Total (n = 419)	SO	68,4 63,7-72,7	45,9 41,1-50,6	38,5 33,9-43,2 *
	SN	69,5 65,0-74,1	48,5 43,4-53,5	42,5 37,3-47,7 *



\* Intervalo de Confiança a 95% SO - Sobrevivência Observada SN - Sobrevivência "Net"

#### Sobrevivência por Grupo Etário



		Anos		
		1	3	5
15 - 44 (n = 58)	SO	69,0	43,1	43,1
	SN	69,1	43,3	43,3
45 - 54 (n = 115)	SO	65,8	45,6	36,0
	SN	66,2	46,3	36,9
55 - 64 (n = 94)	SO	64,9	40,4	33,0
	SN	65,5	41,6	34,7
65 - 74 (n = 92)	SO	78,3	53,3	44,6
	SN	79,7	56,7	49,9
75 + (n = 60)	SO	63,3	46,7	38,3
	SN	66,7	55,8	51,6

SO - Sobrevivência Observada

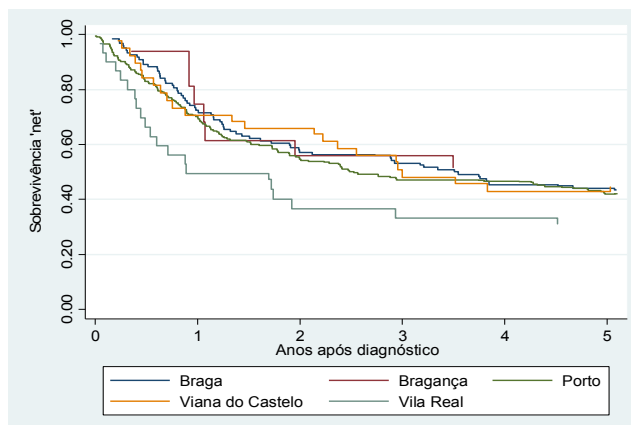
SN - Sobrevivência "Net"

#### Sobrevivência por Distrito de Residência

		Anos		
		1	3	5
Braga (n = 112)	SO	71,4	50,9	41,1
	SN	72,5	53,3	44,1
Bragança (n = 15)	SO	73,3	53,3	46,7
	SN	74,5	55,9	51,7
Porto (n = 227)	SO	69,1	44,7	38,1
	SN	70,1	47,2	42,0
Viana do Castelo (n = 36)	SO	69,4	47,2	38,9
	SN	70,6	50,8	42,9
Vila Real (n = 29)	SO	48,3	31,0	27,6
	SN	49,4	33,2	31,3

SO - Sobrevivência Observada

SN - Sobrevivência "Net"





## Sobrevivência Doentes diagnosticados em 2007-2008, Norte Portugal

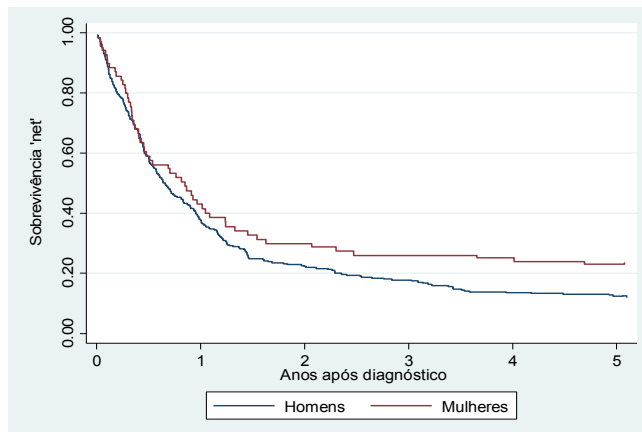


### ESÓFAGO C15

	2007	2008	Total
Número de casos registados:	162	206	368
Nº de casos excluídos:	4	6	10

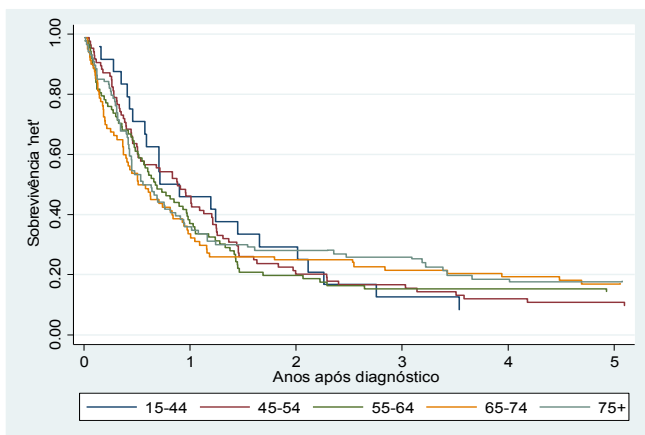
#### Sobrevivência por Sexo

		Anos		
		1	3	5
Homens (n = 291)	SO	37,1 31,6-42,6	16,5 12,5-21,0	11,0 7,7-14,9 *
	SN	37,8 32,2-43,5	17,8 13,3-22,4	12,4 8,4-16,5 *
Mulheres (n = 67)	SO	41,8 29,9-53,2	23,9 14,5-34,6	19,4 11,0-29,6 *
	SN	43,0 31,0-55,1	26,0 15,0-36,9	23,1 11,9-34,3 *
Total (n = 358)	SO	38,0 33,0-43,0	17,9 14,1-22,0	12,6 9,4-16,2 *
	SN	38,8 33,7-43,9	19,4 15,2-23,7	14,5 10,5-18,4 *



\* Intervalo de Confiança a 95% SO - Sobrevivência Observada SN - Sobrevivência "Net"

#### Sobrevivência por Grupo Etário



		Anos		
		1	3	5
15 - 44 (n = 24)	SO	45,8	12,5	8,3
	SN	46,0	12,6	8,4
45 - 54 (n = 85)	SO	45,9	16,5	10,6
	SN	46,1	16,7	10,9
55 - 64 (n = 87)	SO	39,8	14,9	13,8
	SN	37,1	15,3	14,4
65 - 74 (n = 79)	SO	32,9	20,3	15,2
	SN	33,6	21,5	16,9
75 + (n = 83)	SO	33,7	21,7	12,1
	SN	35,9	25,8	17,7

SO - Sobrevivência Observada

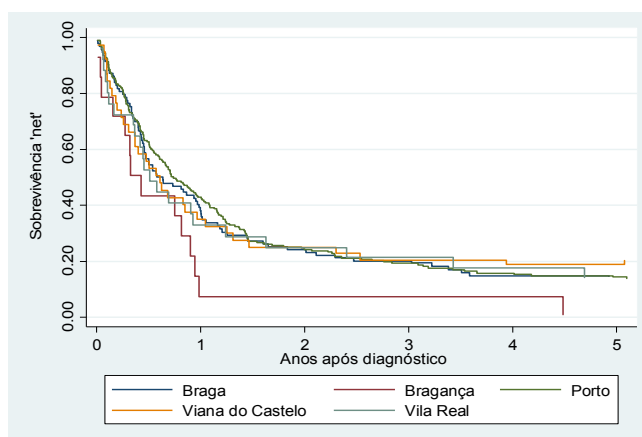
SN - Sobrevivência "Net"

#### Sobrevivência por Distrito de Residência

		Anos		
		1	3	5
Braga (n = 91)	SO	37,4	18,7	12,1
	SN	38,2	20,1	14,7
Bragança (n = 14)	SO	7,1	-	-
	SN	7,4	-	-
Porto (n = 190)	SO	42,1	17,9	13,2
	SN	42,9	19,3	14,5
Viana do Castelo (n = 38)	SO	34,2	18,4	15,8
	SN	35,1	30,4	19,0
Vila Real (n = 25)	SO	32,0	20,0	12,0
	SN	33,0	21,4	14,2

SO - Sobrevivência Observada

SN - Sobrevivência "Net"



## Sobrevivência Doentes diagnosticados em 2007-2008, Norte Portugal

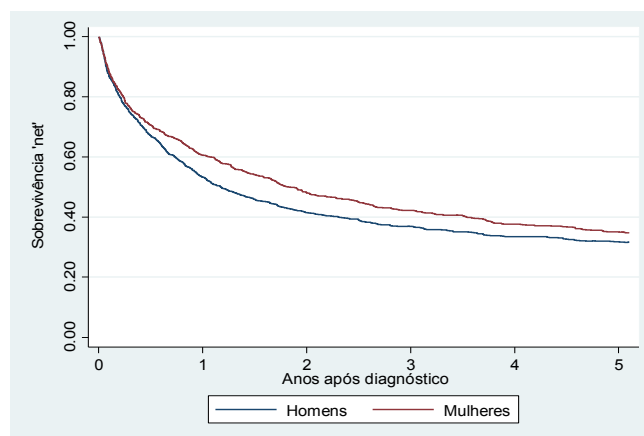


### ESTÔMAGO C16

	2007	2008	Total
Número de casos registados:	1178	1240	2418
Nº de casos excluídos:	20	43	63

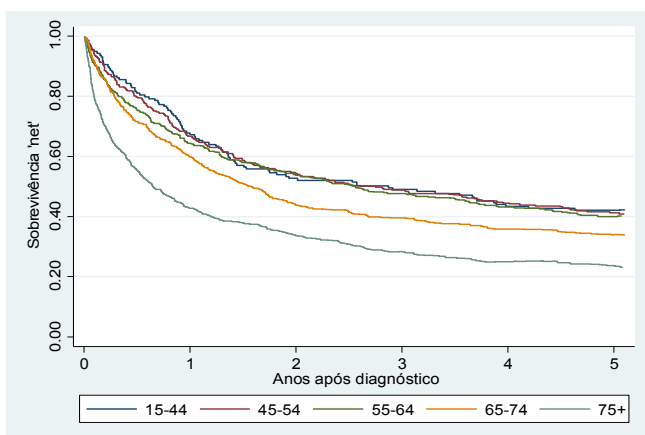
#### Sobrevivência por Sexo

		Anos		
		1	3	5
Homens (n = 1395)	SO	51,8 49,2-54,4	33,8 31,4-36,3	27,2 24,9-29,6 *
	SN	53,3 50,6-56,0	37,0 34,3-39,7	31,8 29,0-34,6 *
Mulheres (n = 960)	SO	59,4 56,2-62,4	39,9 36,8-43,0	31,8 28,9-34,7 *
	SN	60,7 57,5-63,9	42,2 38,9-45,5	35,2 31,8-38,6 *
Total (n = 2355)	SO	54,9 52,9-56,9	36,3 34,4-38,3	29,1 27,3-30,9 *
	SN	56,3 54,3-58,4	39,1 37,0-41,3	33,2 31,0-35,4 *



\* Intervalo de Confiança a 95% SO - Sobrevivência Observada SN - Sobrevivência "Net"

#### Sobrevivência por Grupo Etário



		Anos		
		1	3	5
15 - 44 (n = 158)	SO	67,1	48,7	41,8
	SN	67,2	49,0	42,2
45 - 54 (n = 295)	SO	66,4	48,1	40,3
	SN	66,7	48,8	41,3
55 - 64 (n = 448)	SO	63,8	46,7	38,4
	SN	64,3	47,7	40,1
65 - 74 (n = 655)	SO	58,8	37,1	30,2
	SN	59,9	39,6	34,0
75 + (n = 799)	SO	40,1	23,0	16,3
	SN	42,8	28,4	23,7

SO - Sobrevivência Observada

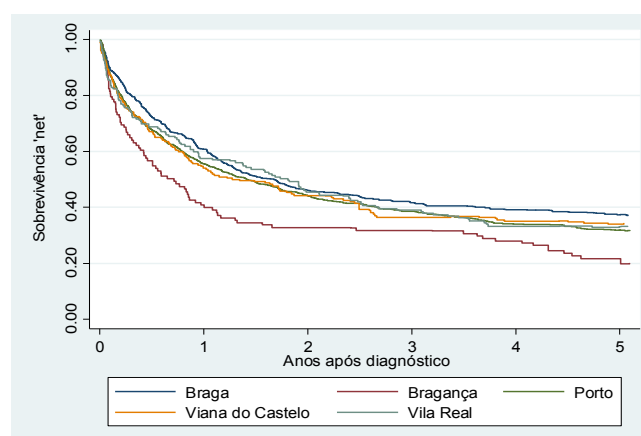
SN - Sobrevivência "Net"

#### Sobrevivência por Distrito de Residência

		Anos		
		1	3	5
Braga (n = 638)	SO	59,3	39,0	32,9
	SN	60,7	41,8	37,4
Bragança (n = 106)	SO	39,6	29,3	18,9
	SN	40,8	31,7	21,7
Porto (n = 1265)	SO	54,2	36,0	28,1
	SN	55,6	38,7	31,9
Viana do Castelo (n = 183)	SO	52,5	33,9	29,0
	SN	54,2	36,5	34,1
Vila Real (n = 161)	SO	55,9	36,0	28,6
	SN	57,5	39,0	33,2

SO - Sobrevivência Observada

SN - Sobrevivência "Net"



## Sobrevivência Doentes diagnosticados em 2007-2008, Norte Portugal

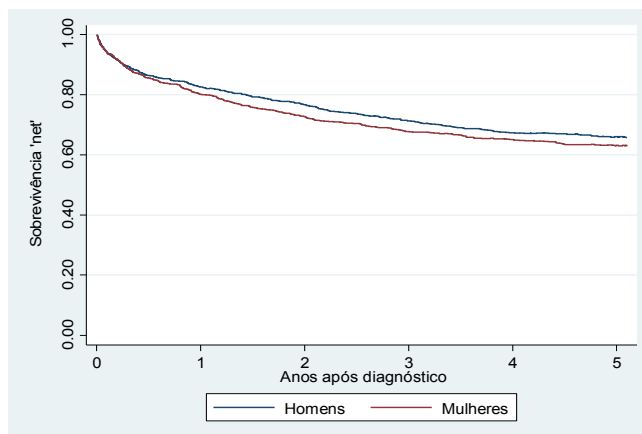


### CÓLON C18

	2007	2008	Total
Número de casos registados:	1386	1610	2996
Nº de casos excluídos:	31	55	86

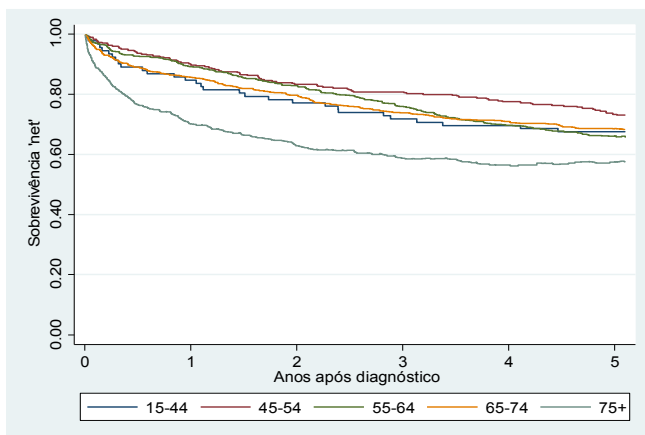
#### Sobrevivência por Sexo

		Anos		
		1	3	5
Homens (n = 1653)	SO	79,9 77,9-81,8	64,5 62,3-66,9	55,3 52,9-57,7 *
	SN	82,6 80,6-84,6	71,3 68,7-74,0	66,1 63,1-69,1 *
Mulheres (n = 1257)	SO	78,4 76,0-80,5	62,9 60,2-65,5	55,1 52,3-57,8 *
	SN	80,2 77,8-82,5	67,8 64,9-70,7	63,1 59,9-66,4 *
Total (n = 2910)	SO	79,2 77,7-80,7	63,9 62,1-65,6	55,2 53,4-57,0 *
	SN	81,5 80,0-83,1	69,8 67,9-71,7	64,8 62,6-67,0 *



\* Intervalo de Confiança a 95% SO - Sobrevivência Observada SN - Sobrevivência "Net"

#### Sobrevivência por Grupo Etário



		Anos		
		1	3	5
15 - 44 (n = 91)	SO	84,6	71,4	67,0
	SN	84,7	71,8	67,6
45 - 54 (n = 293)	SO	89,4	79,9	71,7
	SN	89,8	80,8	73,4
55 - 64 (n = 596)	SO	88,4	74,0	63,1
	SN	89,1	76,0	66,1
65 - 74 (n = 944)	SO	84,0	69,3	61,1
	SN	85,7	73,9	68,6
75 + (n = 986)	SO	65,6	47,3	38,8
	SN	70,2	58,7	57,5

SO - Sobrevivência Observada

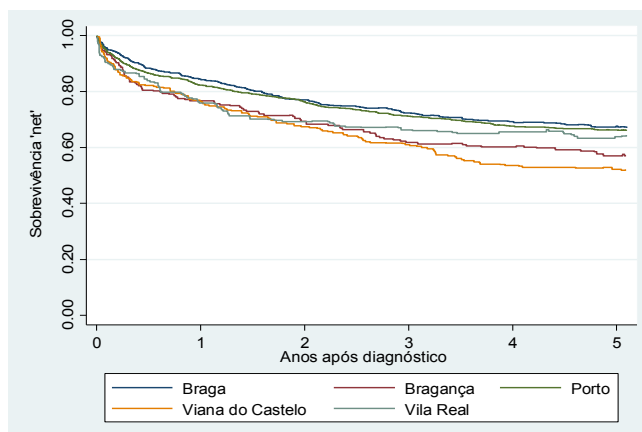
SN - Sobrevivência "Net"

#### Sobrevivência por Distrito de Residência

		Anos		
		1	3	5
Braga (n = 650)	SO	82,0	66,5	57,9
	SN	84,3	72,4	67,6
Bragança (n = 184)	SO	74,5	56,0	48,4
	SN	76,7	61,8	57,1
Porto (n = 1672)	SO	80,1	65,5	56,9
	SN	82,3	71,2	66,3
Viana do Castelo (n = 219)	SO	74,0	54,8	43,4
	SN	76,5	61,0	52,2
Vila Real (n = 183)	SO	73,2	59,6	51,9
	SN	75,9	66,4	63,8

SO - Sobrevivência Observada

SN - Sobrevivência "Net"



## Sobrevivência Doentes diagnosticados em 2007-2008, Norte Portugal

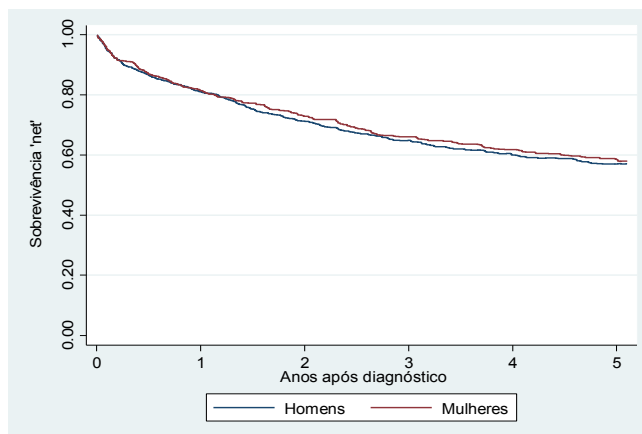


**RECTO**  
**C19-C20**

	2007	2008	Total
Número de casos registados:	809	789	1598
Nº de casos excluídos:	19	27	46

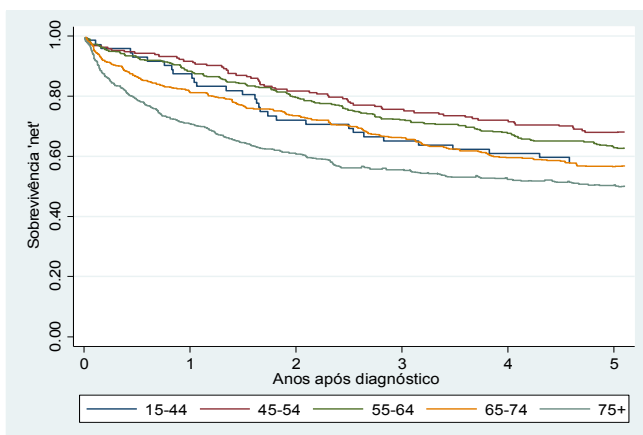
### Sobrevivência por Sexo

		Anos		
		1	3	5
Homens (n = 949)	SO	78,7 76,0-81,2	59,2 56,0-62,3	48,5 45,3-51,6 *
	SN	81,1 78,4-83,8	64,9 61,4-68,4	57,1 53,2-60,9 *
Mulheres (n = 603)	SO	79,6 76,2-82,6	61,9 57,9-65,6	52,1 48,0-56,0 *
	SN	81,3 78,0-84,6	66,0 61,8-70,2	58,5 53,9-63,2 *
Total (n = 1552)	SO	79,1 77,0-81,0	60,2 57,8-62,6	49,9 47,4-52,3 *
	SN	81,2 79,1-83,3	65,4 62,7-68,0	57,7 54,7-60,6 *



\* Intervalo de Confiança a 95% SO - Sobrevivência Observada SN - Sobrevivência "Net"

### Sobrevivência por Grupo Etário



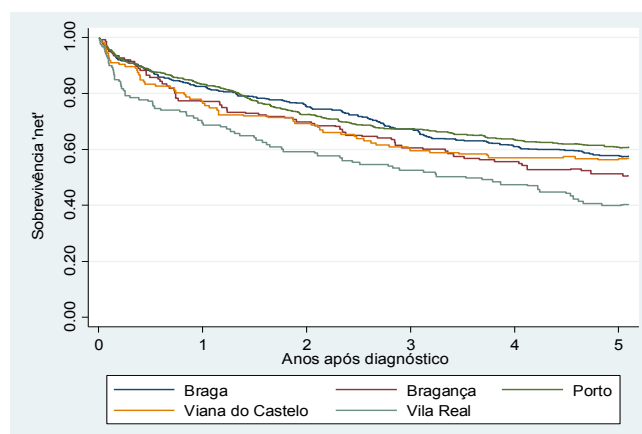
		Anos		
		1	3	5
15 - 44 (n = 71)	SO	87,3	64,8	57,8
	SN	87,5	65,1	58,3
45 - 54 (n = 185)	SO	91,4	74,6	66,5
	SN	91,7	75,6	68,0
55 - 64 (n = 363)	SO	87,6	70,3	60,1
	SN	88,3	72,1	63,0
65 - 74 (n = 443)	SO	79,7	62,1	50,6
	SN	81,3	66,1	56,6
75 + (n = 490)	SO	66,3	45,1	34,3
	SN	70,8	55,5	50,4

SO - Sobrevivência Observada SN - Sobrevivência "Net"

### Sobrevivência por Distrito de Residência

		Anos		
		1	3	5
Braga (n = 370)	SO	80,5	62,2	50,0
	SN	82,6	67,4	57,8
Bragança (n = 112)	SO	74,1	53,6	42,0
	SN	77,2	60,5	51,3
Porto (n = 833)	SO	81,3	62,6	52,9
	SN	83,3	67,3	60,7
Viana do Castelo (n = 119)	SO	74,8	55,5	49,6
	SN	76,5	59,5	56,3
Vila Real (n = 117)	SO	67,5	48,7	35,0
	SN	69,5	52,5	40,0

SO - Sobrevivência Observada SN - Sobrevivência "Net"



## Sobrevivência Doentes diagnosticados em 2007-2008, Norte Portugal

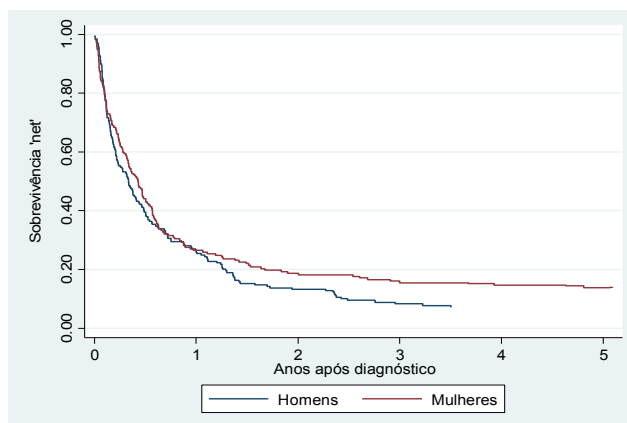


### PÂNCREAS C25

	2007	2008	Total
Número de casos registados:	199	175	374
Nº de casos excluídos:	7	2	9

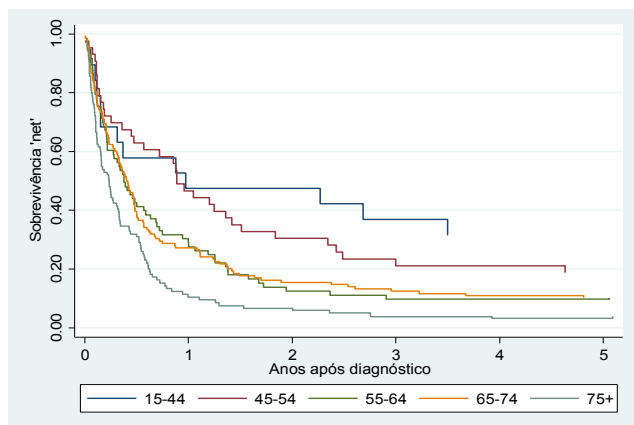
#### Sobrevivência por Sexo

		Anos		
		1	3	5
Homens (n = 189)	SO	25,4 19,4-31,8	7,9 4,7-12,4	6,9 3,9-11,1 *
	SN	26,0 19,7-32,3	8,6 4,2-12,4	7,2 3,4-11,1 *
Mulheres (n = 176)	SO	26,1 19,9-32,8	15,3 10,5-21,1	12,5 8,1-17,9 *
	SN	26,5 19,9-33,0	16,1 10,6-21,6	13,9 8,6-19,2 *
Total (n = 365)	SO	25,8 21,4-30,3	11,5 8,5-15,0	9,6 6,8-12,9 *
	SN	26,2 21,7-30,8	12,1 8,6-15,5	10,5 7,2-13,8 *



\* Intervalo de Confiança a 95% SO - Sobrevivência Observada SN - Sobrevivência "Net"

#### Sobrevivência por Grupo Etário



		Anos		
		1	3	5
15 - 44 (n = 19)	SO	47,4	36,8	31,6
	SN	47,4	37,0	31,7
45 - 54 (n = 43)	SO	46,5	23,3	18,6
	SN	46,7	23,5	19,0
55 - 64 (n = 73)	SO	28,8	9,6	-
	SN	29,0	9,8	-
65 - 74 (n = 127)	SO	26,8	11,8	9,5
	SN	27,2	12,5	10,5
75 + (n = 103)	SO	9,7	2,9	1,9
	SN	10,5	3,8	3,3

SO - Sobrevivência Observada

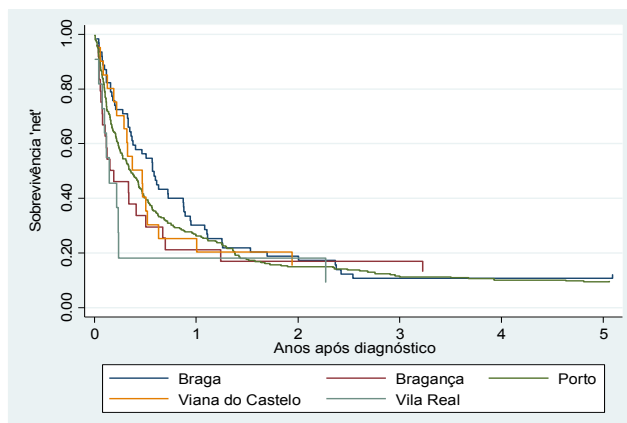
SN - Sobrevivência "Net"

#### Sobrevivência por Distrito de Residência

		Anos		
		1	3	5
Braga (n = 61)	SO	29,5	9,8	9,8
	SN	30,2	10,7	-
Bragança (n = 24)	SO	20,8	16,7	12,5
	SN	21,1	17,1	13,2
Porto (n = 249)	SO	25,7	11,2	8,8
	SN	26,1	11,7	9,5
Viana do Castelo (n = 20)	SO	25,0	15,0	-
	SN	25,3	15,6	-
Vila Real (n = 11)	SO	18,2	9,1	-
	SN	18,2	9,3	-

SO - Sobrevivência Observada

SN - Sobrevivência "Net"



## Sobrevivência Doentes diagnosticados em 2007-2008, Norte Portugal

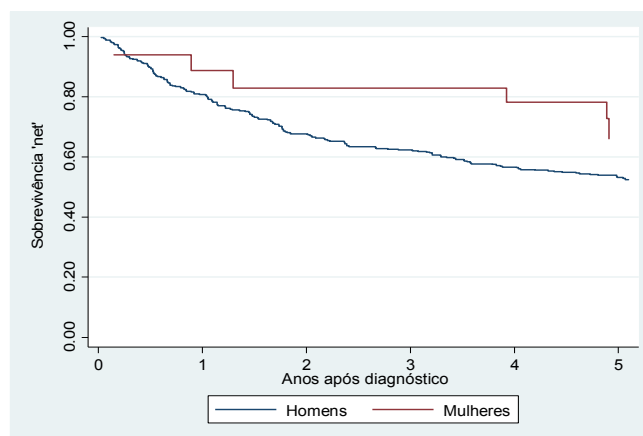


### LARINGE C32

	2007	2008	Total
Número de casos registados:	159	177	336
Nº de casos excluídos:	5	3	8

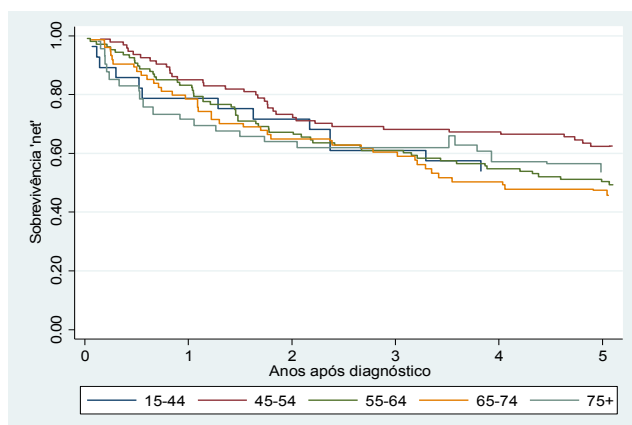
#### Sobrevivência por Sexo

		Anos		
		1	3	5
Homens (n = 312)	SO	79,5 74,6-83,6	59,3 53,6-64,5	48,7 43,1-54,1 *
	SN	80,7 76,2-85,3	62,3 56,6-68,1	53,2 47,0-59,4 *
Mulheres (n = 16)	SO	87,5 58,6-96,7	81,3 52,5-93,5	62,5 34,9-81,1 *
	SN	88,7 72,9-100,0	83,0 64,2-100,0	66,0 39,7-92,3 *
Total (n = 328)	SO	79,9 75,1-83,8	60,4 54,9-65,4	49,4 43,9-54,7 *
	SN	81,1 76,7-85,5	63,5 57,9-69,0	53,8 47,7-59,8 *



\* Intervalo de Confiança a 95% SO - Sobrevivência Observada SN - Sobrevivência "Net"

#### Sobrevivência por Grupo Etário



		Anos		
		1	3	5
15 - 44 (n = 28)	SO	78,6	60,7	53,6
	SN	78,7	61,1	54,1
45 - 54 (n = 91)	SO	84,6	68,0	60,4
	SN	85,1	68,2	62,5
55 - 64 (n = 103)	SO	82,5	59,2	47,6
	SN	83,3	61,0	50,5
65 - 74 (n = 69)	SO	76,8	56,5	42,0
	SN	78,5	60,4	47,5
75 + (n = 37)	SO	67,6	54,1	37,8
	SN	71,7	61,9	53,7

SO - Sobrevivência Observada

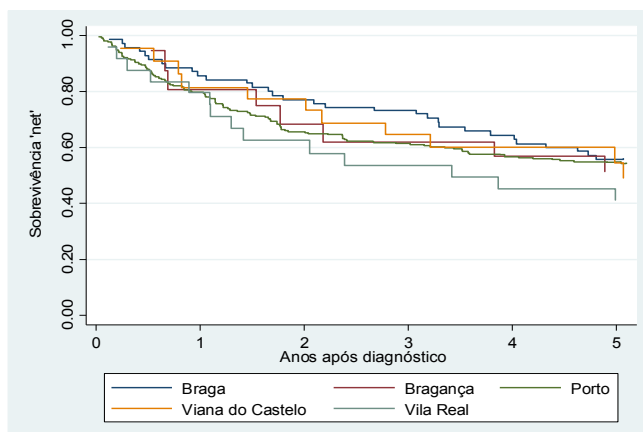
SN - Sobrevivência "Net"

#### Sobrevivência por Distrito de Residência

		Anos		
		1	3	5
Braga (n = 64)	SO	84,4	70,3	51,6
	SN	85,6	73,3	55,7
Bragança (n = 15)	SO	80,0	60,0	46,1
	SN	80,8	61,9	51,4
Porto (n = 206)	SO	78,6	58,3	50,0
	SN	79,8	61,4	54,8
Viana do Castelo (n = 20)	SO	80,0	60,0	50,0
	SN	81,4	64,7	54,5
Vila Real (n = 23)	SO	78,3	52,2	39,1
	SN	79,7	53,6	41,2

SO - Sobrevivência Observada

SN - Sobrevivência "Net"



## Sobrevivência Doentes diagnosticados em 2007-2008, Norte Portugal

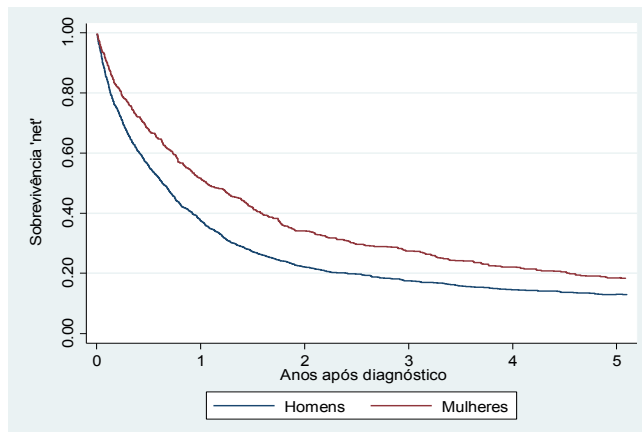


### PULMÃO C33-C34

	2007	2008	Total
Número de casos registados:	1101	1221	2322
Nº de casos excluídos:	16	19	35

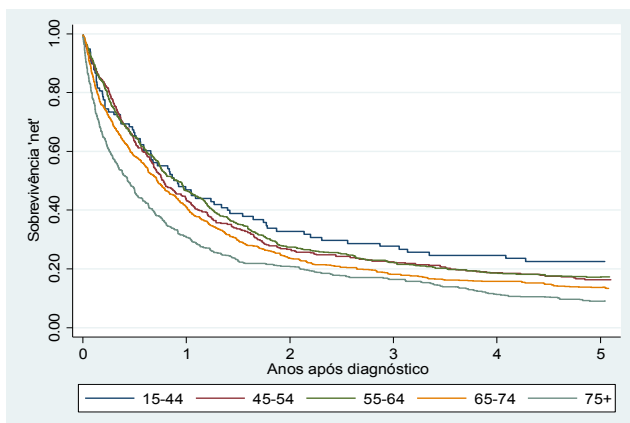
#### Sobrevivência por Sexo

		Anos		
		1	3	5
Homens (n = 1778)	SO	36,6 34,4-38,9	16,4 14,7-18,2	11,7 10,3-13,3 *
	SN	37,5 35,2-39,8	17,6 15,7-19,5	13,1 11,4-14,8 *
Mulheres (n = 509)	SO	50,9 46,5-55,1	25,9 22,2-29,8	17,1 14,0-20,5 *
	SN	51,7 47,3-56,1	27,5 23,5-31,6	18,5 14,8-22,2 *
Total (n = 2287)	SO	39,8 37,8-41,8	18,5 17,0-20,1	12,9 11,6-14,3 *
	SN	40,6 38,6-42,7	19,8 18,1-21,5	14,3 12,8-15,9 *



\* Intervalo de Confiança a 95% SO - Sobrevivência Observada SN - Sobrevivência "Net"

#### Sobrevivência por Grupo Etário



		Anos		
		1	3	5
15 - 44 (n = 98)	SO	46,9	27,6	22,5
	SN	47,0	27,7	22,6
45 - 54 (n = 326)	SO	43,3	22,1	16,0
	SN	43,5	22,4	16,4
55 - 64 (n = 586)	SO	46,2	21,6	16,4
	SN	46,6	22,2	17,3
65 - 74 (n = 732)	SO	40,3	17,1	12,3
	SN	41,1	18,2	13,7
75 + (n = 545)	SO	28,9	13,4	6,4
	SN	30,8	16,5	9,1

SO - Sobrevivência Observada

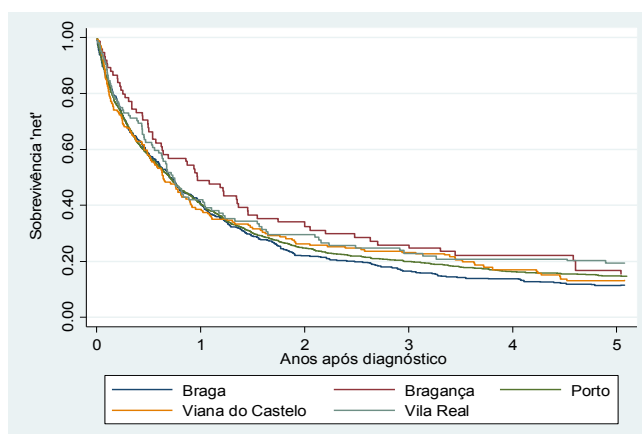
SN - Sobrevivência "Net"

#### Sobrevivência por Distrito de Residência

		Anos		
		1	3	5
Braga (n = 439)	SO	39,7	15,5	10,5
	SN	40,5	16,5	11,4
Bragança (n = 72)	SO	47,2	23,6	15,3
	SN	48,9	25,8	16,8
Porto (n = 1510)	SO	39,3	18,6	13,3
	SN	40,4	19,9	14,8
Viana do Castelo (n = 164)	SO	38,9	21,3	11,6
	SN	38,7	23,2	13,0
Vila Real (n = 102)	SO	41,2	21,6	17,7
	SN	42,0	22,8	19,3

SO - Sobrevivência Observada

SN - Sobrevivência "Net"



## Sobrevivência Doentes diagnosticados em 2007-2008, Norte Portugal

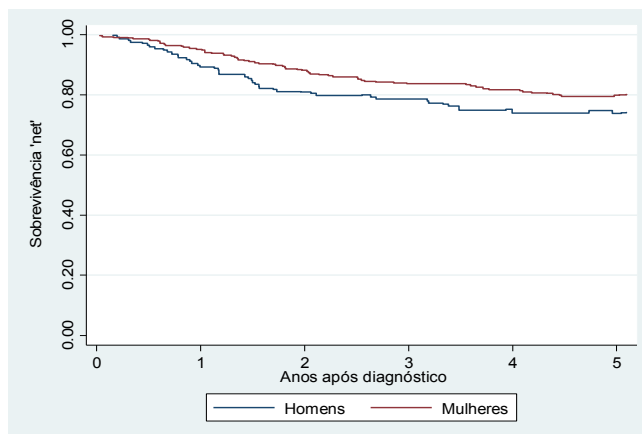


### MELANOMA C43

	2007	2008	Total
Número de casos registados:	179	229	408
Nº de casos excluídos:	2	3	5

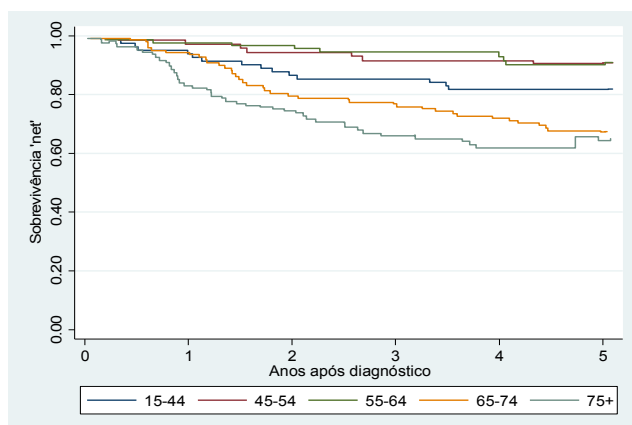
#### Sobrevivência por Sexo

		Anos		
		1	3	5
Homens (n = 148)	SO	87,1 80,5-91,6	73,5 65,6-79,9	65,3 57,0-72,4 *
	SN	89,3 83,7-94,9	78,6 70,7-86,5	73,8 64,3-83,3 *
Mulheres (n = 255)	SO	93,7 90,0-96,1	80,4 75,0-84,8	74,1 68,3-89,1 *
	SN	95,2 92,1-98,3	83,8 78,4-89,1	79,9 73,8-86,0 *
Total (n = 403)	SO	91,3 88,1-93,7	77,9 73,5-84,6	70,9 66,2-75,1 *
	SN	93,1 90,2-95,9	82,1 77,6-86,6	77,7 72,4-82,9 *



\* Intervalo de Confiança a 95% SO - Sobrevivência Observada SN - Sobrevivência "Net"

#### Sobrevivência por Grupo Etário



		Anos		
		1	3	5
15 - 44 (n = 81)	SO	93,8	85,2	81,5
	SN	93,9	85,4	81,8
45 - 54 (n = 65)	SO	96,9	90,8	89,2
	SN	97,2	91,6	90,6
55 - 64 (n = 72)	SO	97,2	93,1	87,5
	SN	97,7	94,5	90,2
65 - 74 (n = 99)	SO	92,9	72,7	60,6
	SN	94,3	77,0	67,4
75 + (n = 86)	SO	77,7	54,1	44,7
	SN	83,0	66,1	64,4

SO - Sobrevivência Observada

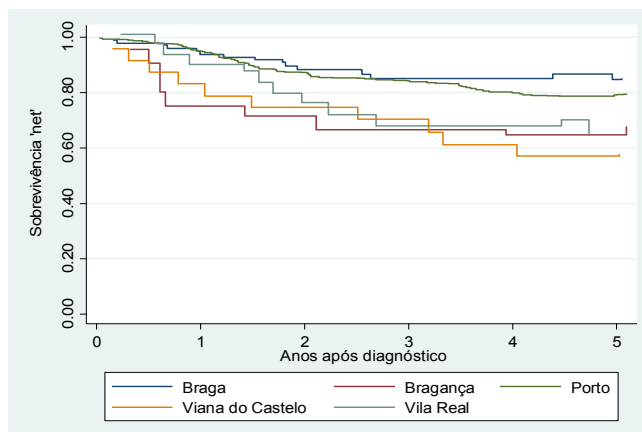
SN - Sobrevivência "Net"

#### Sobrevivência por Distrito de Residência

		Anos		
		1	3	5
Braga (n = 77)	SO	92,7	81,8	79,2
	SN	93,8	85,0	84,8
Bragança (n = 19)	SO	73,7	63,2	57,9
	SN	75,1	66,6	64,8
Porto (n = 261)	SO	93,5	80,1	72,4
	SN	95,1	84,3	79,3
Viana do Castelo (n = 22)	SO	81,8	68,2	54,6
	SN	83,3	70,4	57,1
Vila Real (n = 24)	SO	87,0	60,9	52,2
	SN	90,2	68,0	64,6

SO - Sobrevivência Observada

SN - Sobrevivência "Net"





## Sobrevivência Doentes diagnosticados em 2007-2008, Norte Portugal



**MAMA FEMININA**  
**C50**

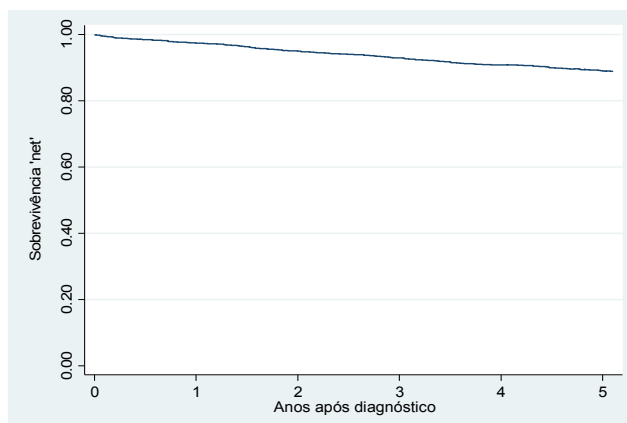
	2007	2008	Total
Número de casos registados:	1688	1778	3466
Nº de casos excluídos:	17	11	28

### Sobrevivência Sexo Feminino

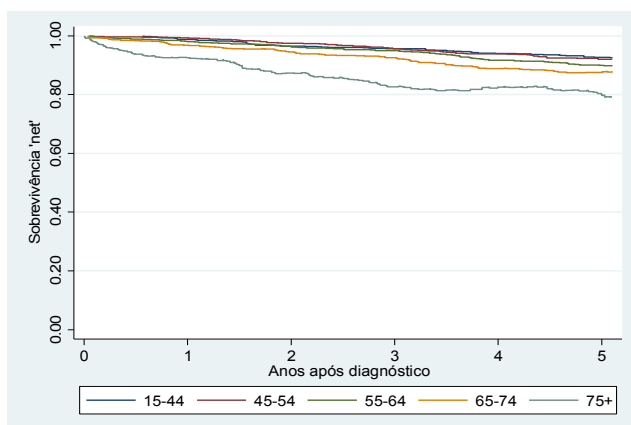
		Anos		
		1	3	5
Mulheres (n = 3438)	SO	96,2 95,5-96,8	89,6 88,5-90,5	83,4 82,1-84,6 *
	SN	97,4 96,8-98,1	92,9 91,8-94,0	89,1 87,7-90,5 *

\* Intervalo de Confiança a 95%

SO - Sobrevivência Observada      SN - Sobrevivência "Net"



### Sobrevivência por Grupo Etário



		Anos		
		1	3	5
15 - 44 (n = 700)	SO	98,7	95,3	92,3
	SN	98,8	95,6	92,8
45 - 54 (n = 809)	SO	99,1	94,9	91,0
	SN	99,3	95,6	92,1
55 - 64 (n = 796)	SO	97,6	93,7	87,8
	SN	98,0	95,0	90,0
65 - 74 (n = 583)	SO	95,7	89,2	82,0
	SN	96,8	92,6	87,6
75 + (n = 550)	SO	87,3	68,7	56,0
	SN	92,6	85,7	80,0

SO - Sobrevivência Observada

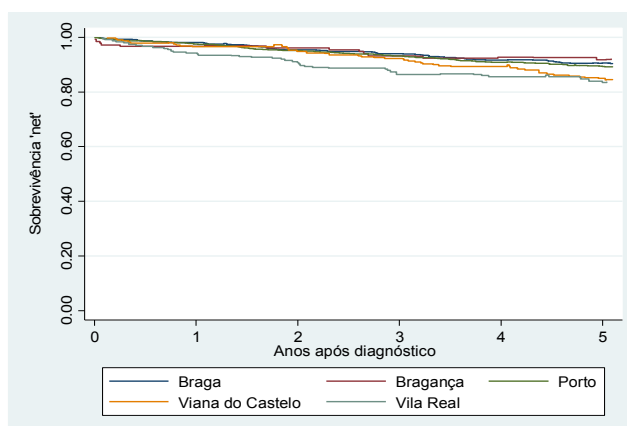
SN - Sobrevivência "Net"

### Sobrevivência por Distrito de Residência

		Anos		
		1	3	5
Braga (n = 763)	SO	97,1	91,0	85,3
	SN	98,1	94,0	90,6
Bragança (n = 137)	SO	96,4	90,5	86,1
	SN	96,7	93,3	91,8
Porto (n = 2098)	SO	96,3	89,8	83,6
	SN	97,6	93,2	89,4
Viana do Castelo (n = 235)	SO	95,3	88,5	79,2
	SN	96,6	92,3	85,0
Vila Real (n = 204)	SO	93,1	82,8	77,9
	SN	94,3	86,4	83,5

SO - Sobrevivência Observada

SN - Sobrevivência "Net"



## Sobrevivência Doentes diagnosticados em 2007-2008, Norte Portugal



### COLO DO ÚTERO C53

	2007	2008	Total
Número de casos registados:	212	235	447
Nº de casos excluídos:	1	1	2

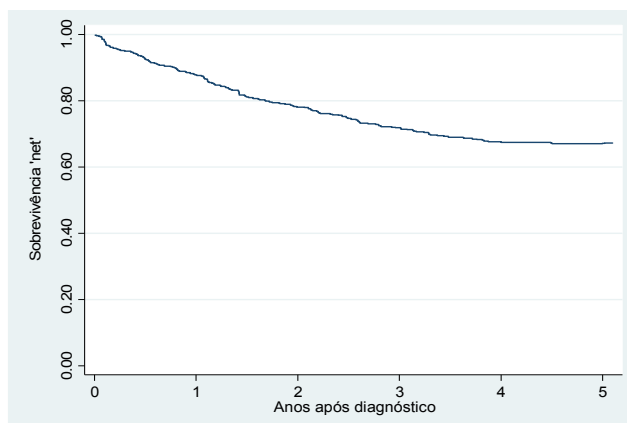
#### Sobrevivência Sexo Feminino

		Anos		
		1	3	5
Mulheres (n = 445)	SO	87,0 83,5-89,8	70,1 65,6-74,1	64,5 59,9-68,7 *
	SN	87,8 84,7-91,0	71,9 67,4-76,3	67,2 62,4-71,9 *

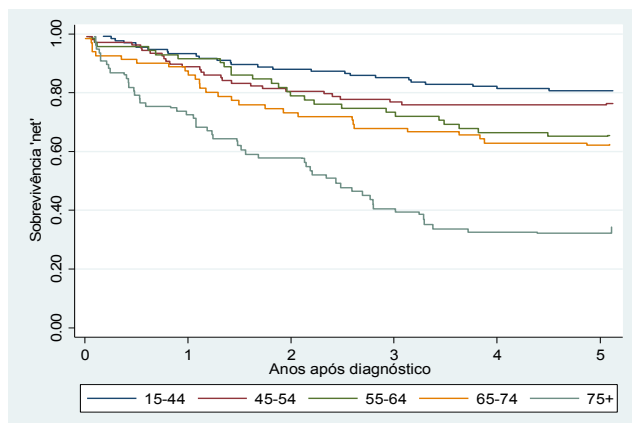
\* Intervalo de Confiança a 95%

SO - Sobrevivência Observada

SN - Sobrevivência "Net"



#### Sobrevivência por Grupo Etário



		Anos		
		1	3	5
15 - 44 (n = 133)	SO	93,2	85,0	80,5
	SN	93,3	85,2	80,8
45 - 54 (n = 106)	SO	88,7	76,4	75,5
	SN	88,9	79,9	76,0
55 - 64 (n = 69)	SO	91,3	72,5	75,5
	SN	91,7	73,5	65,2
65 - 74 (n = 67)	SO	86,7	65,7	58,2
	SN	87,5	67,8	62,2
75 + (n = 70)	SO	68,6	34,3	24,3
	SN	72,5	40,5	32,2

SO - Sobrevivência Observada

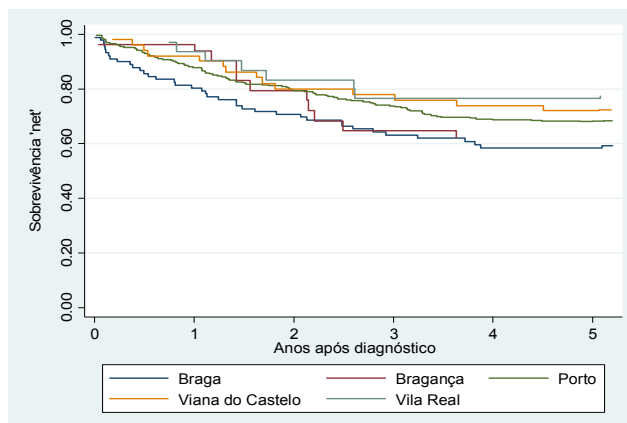
SN - Sobrevivência "Net"

#### Sobrevivência por Distrito de Residência

		Anos		
		1	3	5
Braga (n = 88)	SO	79,6	61,4	56,8
	SN	80,4	63,2	58,5
Bragança (n = 27)	SO	96,3	62,3	59,3
	SN	96,4	64,8	62,2
Porto (n = 253)	SO	87,0	71,9	65,2
	SN	87,8	73,8	68,2
Viana do Castelo (n = 48)	SO	91,7	77,1	70,8
	SN	92,1	78,1	72,1
Vila Real (n = 29)	SO	93,1	75,9	-
	SN	93,7	76,6	-

SO - Sobrevivência Observada

SN - Sobrevivência "Net"



## Sobrevivência Doentes diagnosticados em 2007-2008, Norte Portugal



### CORPO DO ÚTERO C54

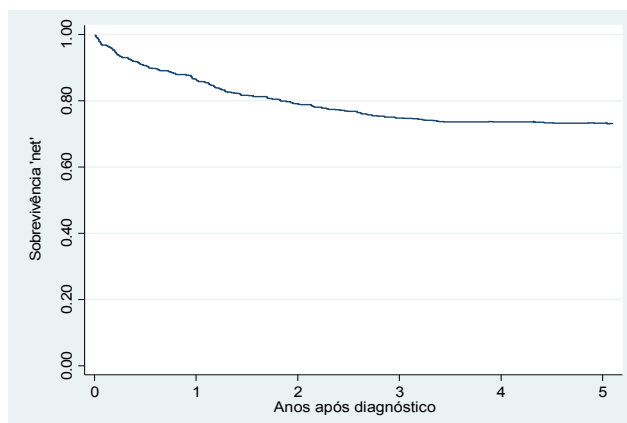
	2007	2008	Total
Número de casos registados:	245	300	545
Nº de casos excluídos:	2	1	3

### Sobrevivência Sexo Feminino

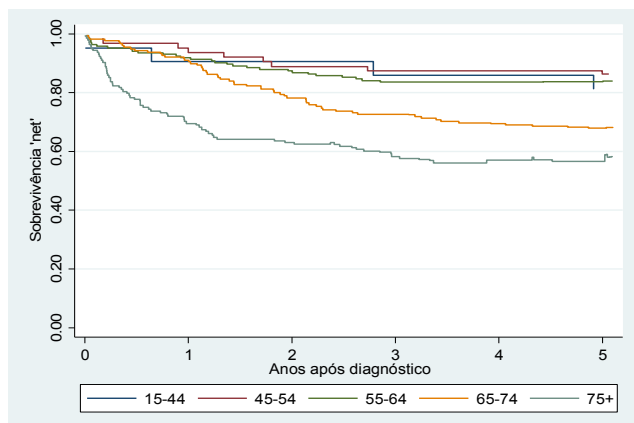
		Anos		
		1	3	5
Mulheres (n = 542)	SO	85,1 81,8-87,8	71,4 67,4-75,0	67,3 63,2-71,1 *
	SN	86,4 83,3-89,4	74,8 70,7-78,8	73,3 68,8-77,7 *

\* Intervalo de Confiança a 95%

SO - Sobrevivência Observada      SN - Sobrevivência "Net"



### Sobrevivência por Grupo Etário



		Anos		
		1	3	5
15 - 44 (n = 21)	SO	90,5	85,7	81,0
	SN	90,5	86,0	81,4
45 - 54 (n = 61)	SO	93,4	86,9	85,3
	SN	93,7	87,5	86,4
55 - 64 (n = 166)	SO	91,6	82,5	81,9
	SN	91,9	83,6	83,7
65 - 74 (n = 161)	SO	90,1	70,2	63,4
	SN	91,1	72,6	68,0
75 + (n = 133)	SO	66,2	49,6	43,6
	SN	69,5	58,3	56,7

SO - Sobrevivência Observada

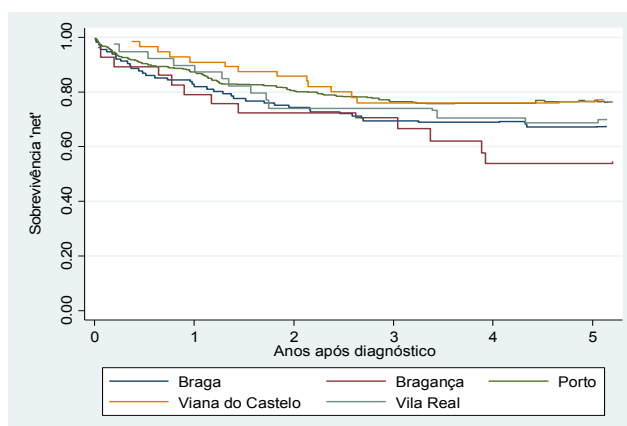
SN - Sobrevivência "Net"

### Sobrevivência por Distrito de Residência

		Anos		
		1	3	5
Braga (n = 109)	SO	80,7	67,0	62,4
	SN	82,0	69,4	67,2
Bragança (n = 27)	SO	77,8	66,7	51,9
	SN	79,1	70,5	53,8
Porto (n = 321)	SO	86,0	72,9	70,1
	SN	87,3	76,5	76,7
Viana do Castelo (n = 49)	SO	89,8	73,5	71,4
	SN	91,0	76,02	76,5
Vila Real (n = 36)	SO	88,9	72,2	63,9
	SN	89,8	74,1	68,8

SO - Sobrevivência Observada

SN - Sobrevivência "Net"



## Sobrevivência Doentes diagnosticados em 2007-2008, Norte Portugal



### OVÁRIO C56

	2007	2008	Total
Número de casos registados:	112	134	246
Nº de casos excluídos:	1	1	2

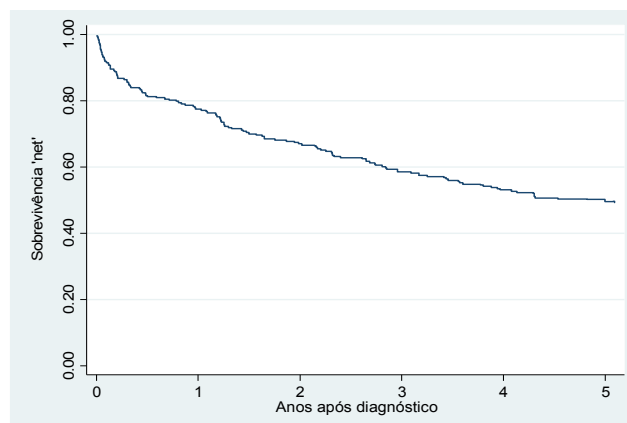
#### Sobrevivência Sexo Feminino

		Anos		
		1	3	5
Mulheres (n = 244)	SO	76,6 70,8-81,5	56,6 50,1-62,5	46,7 40,4-52,8 *
	SN	77,5 72,1-82,9	58,5 52,1-65,0	49,6 42,8-56,4 *

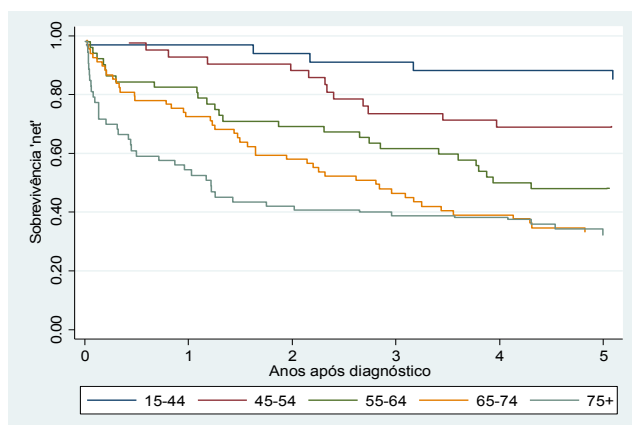
\* Intervalo de Confiança a 95%

SO - Sobrevivência Observada

SN - Sobrevivência "Net"



#### Sobrevivência por Grupo Etário



		Anos		
		1	3	5
15 - 44 (n = 33)	SO	97,0	90,9	87,9
	SN	97,0	91,1	88,1
45 - 54 (n = 41)	SO	92,7	73,2	68,3
	SN	92,8	73,6	68,9
55 - 64 (n = 51)	SO	82,4	60,8	47,1
	SN	82,6	61,6	48,0
65 - 74 (n = 67)	SO	71,6	44,8	31,3
	SN	72,5	46,4	33,4
75 + (n = 52)	SO	51,9	32,7	23,1
	SN	54,4	38,7	32,2

SO - Sobrevivência Observada

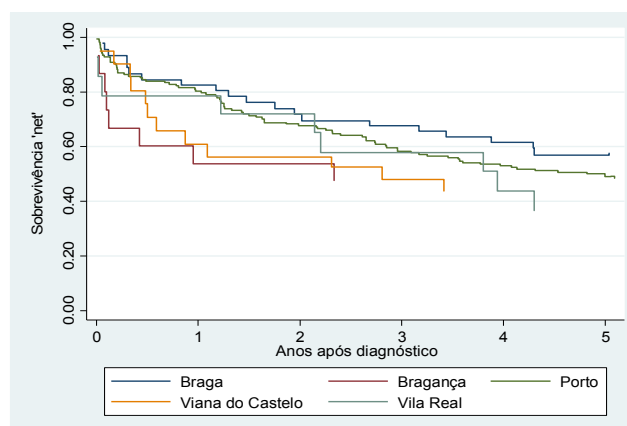
SN - Sobrevivência "Net"

#### Sobrevivência por Distrito de Residência

		Anos		
		1	3	5
Braga (n = 44)	SO	81,8	65,9	54,6
	SN	82,5	67,7	57,0
Bragança (n = 15)	SO	53,3	46,7	-
	SN	53,8	47,7	-
Porto (n = 151)	SO	79,5	56,3	46,4
	SN	80,4	58,3	49,1
Viana do Castelo (n = 20)	SO	60,0	45,0	40,0
	SN	60,9	48,01	43,8
Vila Real (n = 14)	SO	78,6	57,1	35,7
	SN	78,6	57,8	36,6

SO - Sobrevivência Observada

SN - Sobrevivência "Net"



## Sobrevivência Doentes diagnosticados em 2007-2008, Norte Portugal



### PRÓSTATA C61

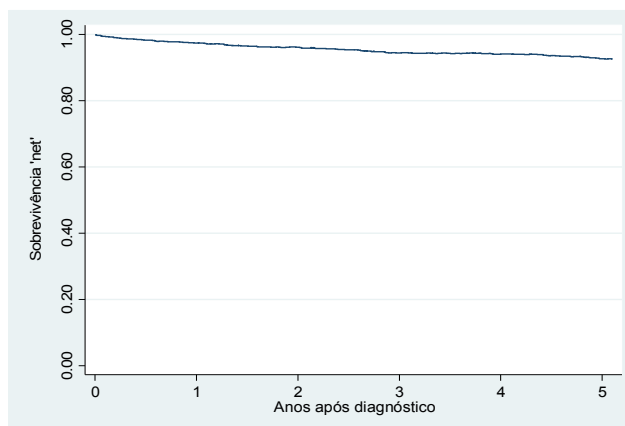
	2007	2008	Total
Número de casos registados:	1687	1523	3210
Nº de casos excluídos:	49	84	133

#### Sobrevivência Sexo Masculino

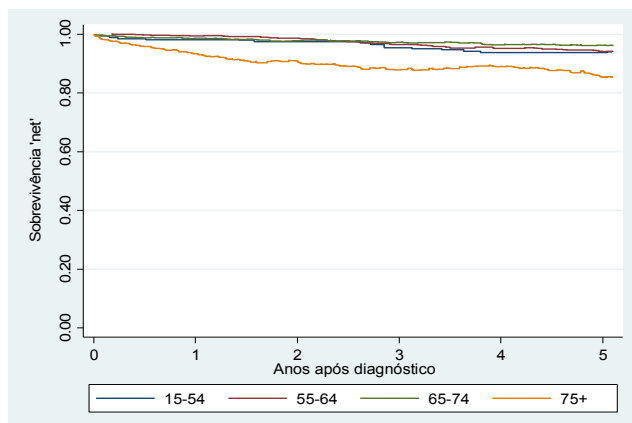
		Anos		
		1	3	5
Homens (n = 3077)	SO	94,8 93,5-95,1	85,6 84,3-86,8	78,0 76,5-79,4 *
	SN	97,4 96,6-98,3	94,5 93,0-95,9	92,7 90,8-94,6 *

\* Intervalo de Confiança a 95%

SO - Sobrevivência Observada      SN - Sobrevivência "Net"



#### Sobrevivência por Grupo Etário



		Anos		
		1	3	5
15 - 54 (n = 177)	SO	97,7	93,8	91,0
	SN	98,0	95,5	93,8
55 - 64 (n = 763)	SO	98,4	93,3	88,6
	SN	99,4	96,5	94,2
65 - 74 (n = 1297)	SO	96,3	90,0	83,6
	SN	98,7	97,3	96,3
75 + (n = 840)	SO	87,0	70,2	57,0
	SN	93,3	87,8	85,4

SO - Sobrevivência Observada

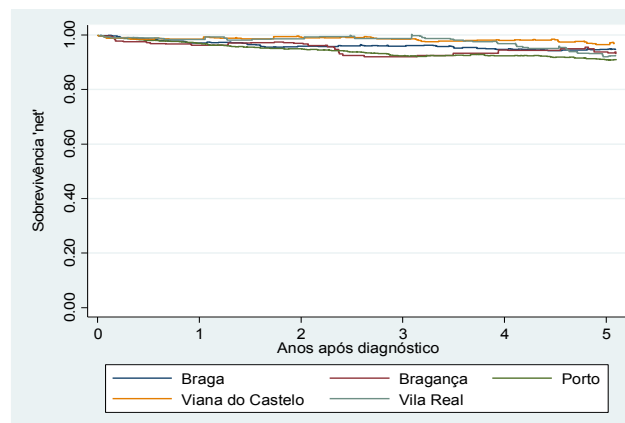
SN - Sobrevivência "Net"

#### Sobrevivência por Distrito de Residência

		Anos		
		1	3	5
Braga (n = 621)	SO	94,2	87,0	79,2
	SN	97,0	95,8	94,7
Bragança (n = 184)	SO	93,5	83,7	78,3
	SN	96,3	92,0	93,9
Porto (n = 1692)	SO	93,9	83,8	76,9
	SN	96,9	92,4	91,0
Viana do Castelo (n = 366)	SO	96,5	89,6	81,7
	SN	98,5	98,4	96,6
Vila Real (n = 213)	SO	96,2	90,6	77,0
	SN	98,3	98,7	92,1

SO - Sobrevivência Observada

SN - Sobrevivência "Net"



## Sobrevivência Doentes diagnosticados em 2007-2008, Norte Portugal

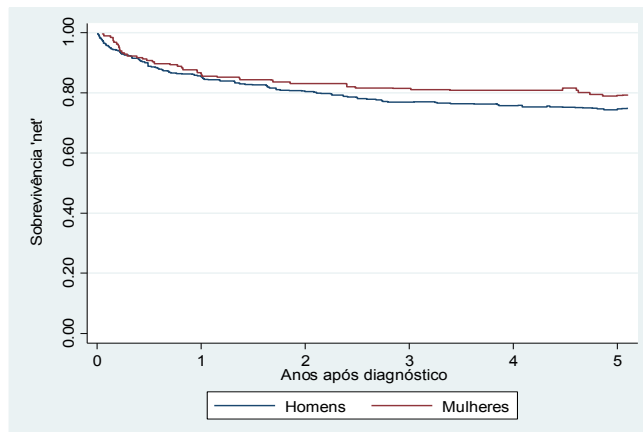


**RIM  
C64**

	2007	2008	Total
Número de casos registados:	247	281	528
Nº de casos excluídos:	5	12	17

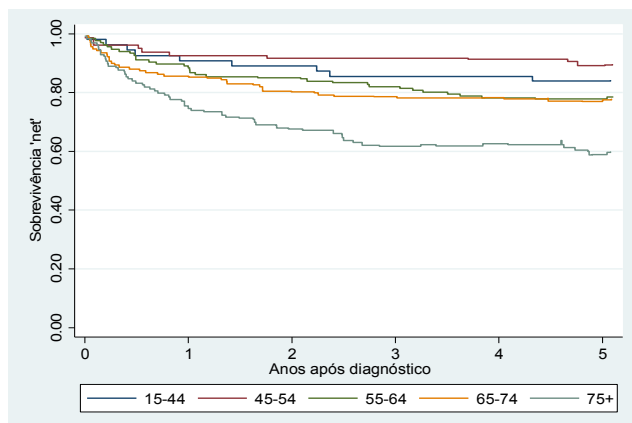
### Sobrevivência por Sexo

		Anos		
		1	3	5
Homens (n = 339)	SO	84,5 79,1-87,0	72,6 67,5-77,0	66,7 61,4-71,4 *
	SN	85,4 81,3-89,4	77,0 71,8-82,1	74,4 68,6-80,2 *
Mulheres (n = 172)	SO	84,9 78,6-89,5	77,9 70,9-83,4	73,3 66,0-79,2 *
	SN	86,2 80,7-91,6	81,5 74,9-88,1	79,2 71,6-86,8 *
Total (n = 511)	SO	83,9 80,5-86,9	74,4 70,4-77,9	68,9 64,7-72,7 *
	SN	85,6 82,4-88,9	78,5 74,4-82,6	76,1 71,5-80,8 *



\* Intervalo de Confiança a 95% SO - Sobrevivência Observada SN - Sobrevivência "Net"

### Sobrevivência por Grupo Etário



		Anos		
		1	3	5
15 - 44 (n = 54)	SO	90,7	85,2	83,3
	SN	90,9	85,5	84,0
45 - 54 (n = 78)	SO	92,3	91,0	87,2
	SN	92,7	91,8	89,3
55 - 64 (n = 130)	SO	87,7	80,0	74,6
	SN	88,5	82,1	77,8
65 - 74 (n = 134)	SO	84,3	73,9	68,7
	SN	85,7	78,7	77,5
75 + (n = 115)	SO	70,4	52,2	43,5
	SN	74,7	61,7	59,0

SO - Sobrevivência Observada

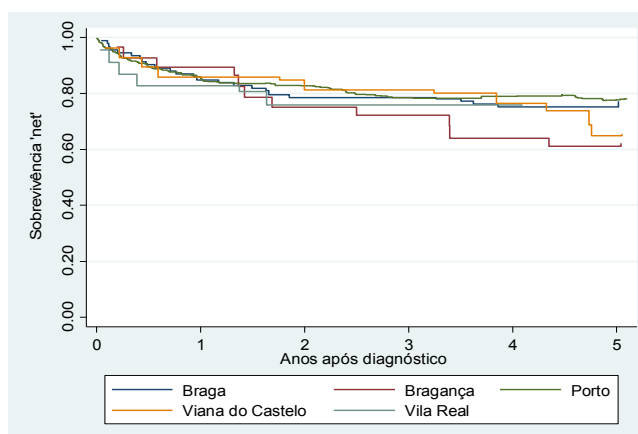
SN - Sobrevivência "Net"

### Sobrevivência por Distrito de Residência

		Anos		
		1	3	5
Braga (n = 85)	SO	83,5	75,3	70,6
	SN	84,9	78,6	75,2
Bragança (n = 25)	SO	88,0	68,0	56,0
	SN	89,4	72,3	61,1
Porto (n = 353)	SO	83,9	4,5	70,3
	SN	85,5	78,6	77,8
Viana do Castelo (n = 26)	SO	84,6	76,9	57,7
	SN	85,9	81,3	64,9
Vila Real (n = 22)	SO	81,8	72,8	68,2
	SN	82,8	75,9	75,1

SO - Sobrevivência Observada

SN - Sobrevivência "Net"



## Sobrevivência Doentes diagnosticados em 2007-2008, Norte Portugal

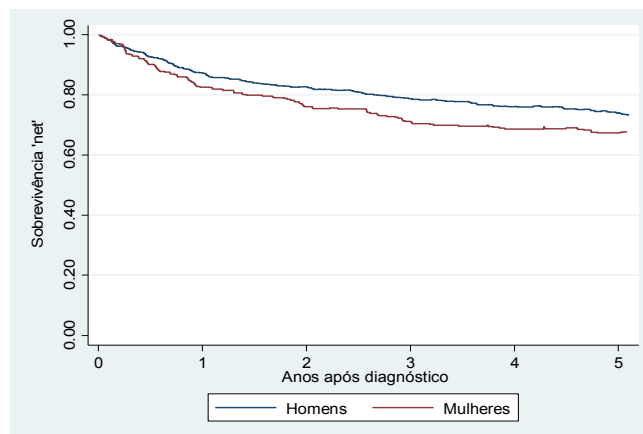


### BEXIGA C67

	2007	2008	Total
Número de casos registados:	669	721	1390
Nº de casos excluídos:	7	12	19

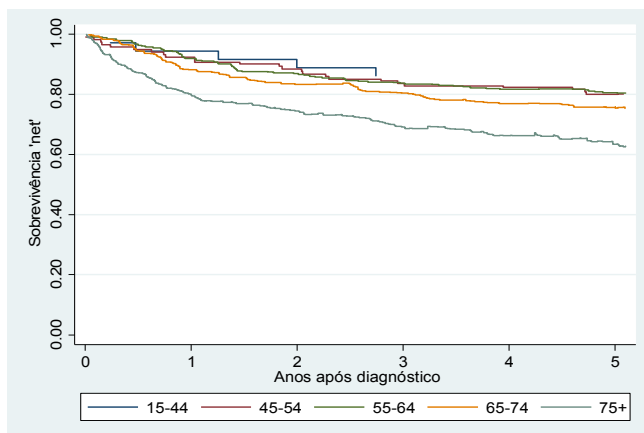
#### Sobrevivência por Sexo

		Anos		
		1	3	5
Homens (n = 1092)	SO	84,2 81,9-86,2	70,3 67,5-72,9	61,1 58,1-63,9 *
	SN	87,4 85,1-89,6	78,7 75,6-81,9	73,9 70,2-77,7 *
Mulheres (n = 279)	SO	79,9 74,7-84,2	65,2 59,3-70,5	58,1 52,0-63,6 *
	SN	82,5 77,6-87,4	71,1 64,7-77,5	67,4 60,1-74,7 *
Total (n = 1371)	SO	83,3 81,2-85,2	69,3 66,8-71,7	60,5 57,8-63,0 *
	SN	86,4 84,3-88,5	77,2 74,4-80,0	72,7 69,3-76,0 *



\* Intervalo de Confiança a 95% SO - Sobrevivência Observada SN - Sobrevivência "Net"

#### Sobrevivência por Grupo Etário



		Anos		
		1	3	5
15 - 44 (n = 35)	SO	94,3	85,7	-
	SN	94,4	86,2	-
45 - 54 (n = 113)	SO	92,0	82,3	77,9
	SN	92,4	83,6	80,0
55 - 64 (n = 292)	SO	91,1	81,2	76,4
	SN	91,9	83,7	80,6
65 - 74 (n = 401)	SO	86,3	74,8	66,6
	SN	88,2	80,4	75,6
75 + (n = 530)	SO	74,2	54,7	41,6
	SN	80,0	69,2	63,5

SO - Sobrevivência Observada

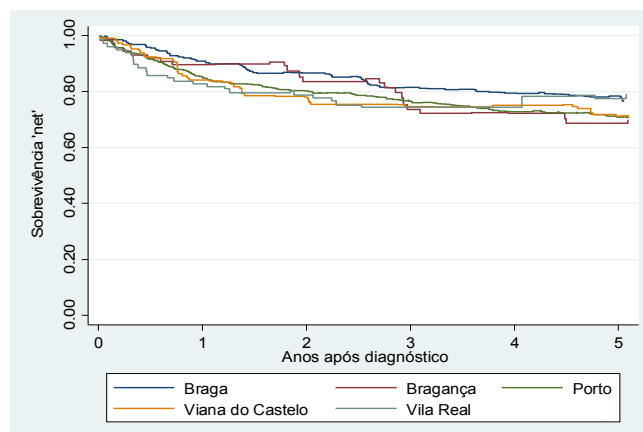
SN - Sobrevivência "Net"

#### Sobrevivência por Distrito de Residência

		Anos		
		1	3	5
Braga (n = 254)	SO	87,8	73,2	64,6
	SN	90,9	81,5	78,4
Bragança (n = 59)	SO	86,4	64,4	54,2
	SN	89,6	73,7	68,6
Porto (n = 865)	SO	82,2	68,7	59,2
	SN	85,2	76,6	70,9
Viana do Castelo (n = 123)	SO	82,1	69,1	62,6
	SN	84,1	74,7	71,2
Vila Real (n = 70)	SO	80,0	67,1	62,9
	SN	82,8	74,4	77,6

SO - Sobrevivência Observada

SN - Sobrevivência "Net"



## Sobrevivência Doentes diagnosticados em 2007-2008, Norte Portugal

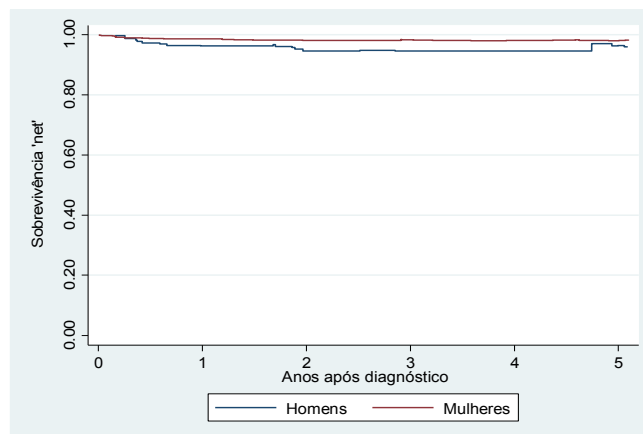


### GLÂNDULA TIROIDEIA C73

	2007	2008	Total
Número de casos registados:	564	700	1264
Nº de casos excluídos:	1	11	12

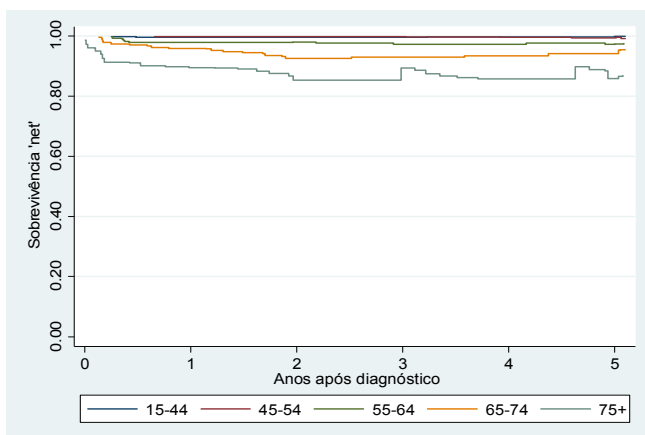
### Sobrevivência por Sexo

		Anos		
		1	3	5
Homens (n = 186)	SO	95,2 90,9-97,5	91,4 86,3-94,6	90,3 85,1-93,8 *
	SN	96,3 93,2-99,5	94,7 90,4-99,0	96,4 91,4-100,0 *
Mulheres (n = 1066)	SO	98,1 97,1-98,8	96,6 95,4-97,6	95,1 93,7-96,3 *
	SN	98,6 97,7-99,4	98,3 97,2-99,5	98,1 96,6-99,5 *
Total (n = 1252)	SO	97,7 96,7-98,4	95,9 94,6-96,8	94,4 93,0-95,6 *
	SN	98,3 97,5-99,2	97,8 96,7-99,0	97,9 96,4-99,3 *



SO - Sobrevivência Observada SN - Sobrevivência "Net"

### Sobrevivência por Grupo Etário



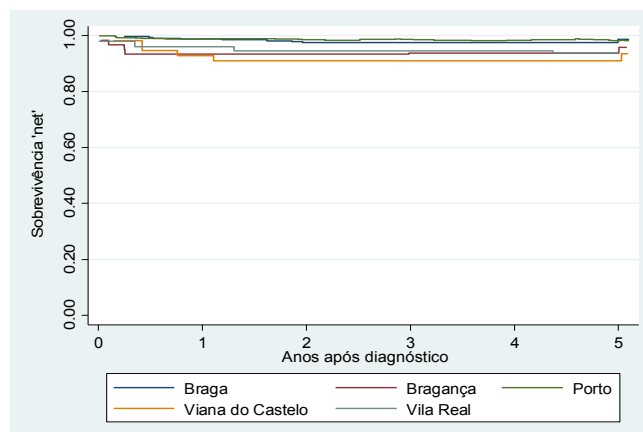
		Anos		
		1	3	5
15 - 44 (n = 475)	SO	99,6	99,6	99,4
	SN	99,6	99,6	99,9
45 - 54 (n = 267)	SO	99,6	99,3	98,1
	SN	99,8	99,8	99,4
55 - 64 (n = 264)	SO	97,7	95,8	94,7
	SN	97,9	97,3	97,4
65 - 74 (n = 173)	SO	94,8	89,0	87,9
	SN	95,9	93,0	94,2
75 + (n = 73)	SO	84,9	75,3	63,0
	SN	89,5	89,4	85,9

SO - Sobrevivência Observada SN - Sobrevivência "Net"

### Sobrevivência por Distrito de Residência

		Anos		
		1	3	5
Braga (n = 251)	SO	98,4	96,8	96,8
	SN	98,7	97,5	98,6
Bragança (n = 59)	SO	93,2	91,5	-
	SN	93,4	93,7	-
Porto (n = 839)	SO	98,2	96,3	94,3
	SN	98,9	98,6	98,2
Viana do Castelo (n = 53)	SO	92,5	90,6	-
	SN	92,8	91,1	-
Vila Real (n = 49)	SO	95,9	93,9	91,8
	SN	96,1	94,5	94,2

SO - Sobrevivência Observada SN - Sobrevivência "Net"





## Sobrevivência Doentes diagnosticados em 2007-2008, Norte Portugal

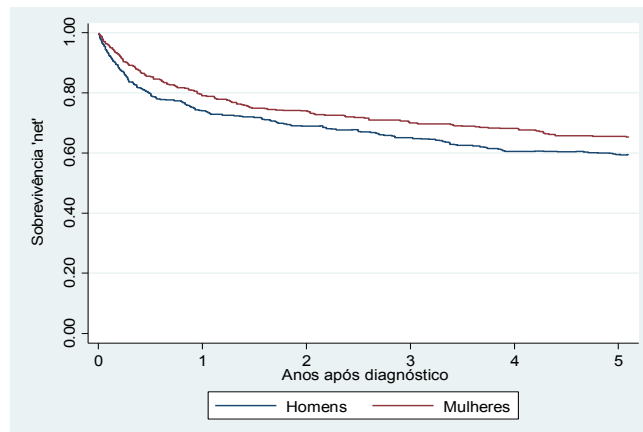


### LINFOMA NÃO HODGKIN C82-C85, C96

	2007	2008	Total
Número de casos registados:	446	432	878
Nº de casos excluídos:	6	10	16

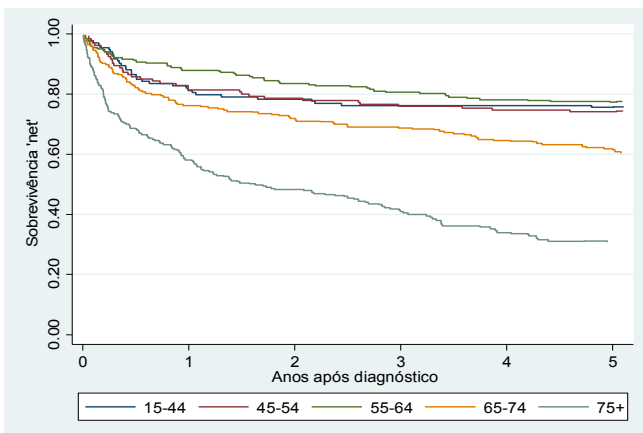
#### Sobrevivência por Sexo

		Anos		
		1	3	5
Homens (n = 473)	SO	72,5 68,2-76,3	61,3 56,7-65,49	54,5 49,9-58,9 *
	SN	74,1 69,9-78,2	65,1 60,3-69,8	59,5 54,3-64,7 *
Mulheres (n = 389)	SO	77,9 73,4-81,7	67,4 62,5-71,8	62,0 56,9-66,6 *
	SN	79,1 74,9-83,3	70,0 65,0-75,0	65,6 60,2-71,0 *
Total (n = 862)	SO	74,9 71,9-77,7	64,0 60,7-67,1	57,9 54,5-61,1 *
	SN	76,3 73,4-79,3	67,3 63,8-70,8	62,4 58,6-66,1 *



\* Intervalo de Confiança a 95% SO - Sobrevivência Observada SN - Sobrevivência "Net"

#### Sobrevivência por Grupo Etário



		Anos		
		1	3	5
15 - 44 (n = 133)	SO	81,2	75,9	75,2
	SN	81,3	76,2	75,7
45 - 54 (n = 132)	SO	81,1	75,0	72,7
	SN	81,4	76,0	74,2
55 - 64 (n = 198)	SO	87,4	78,8	74,2
	SN	88,0	80,6	77,5
65 - 74 (n = 199)	SO	74,8	64,7	55,6
	SN	76,2	68,7	61,8
75 + (n = 200)	SO	54,5	33,5	22,5
	SN	58,2	41,0	31,0

SO - Sobrevivência Observada

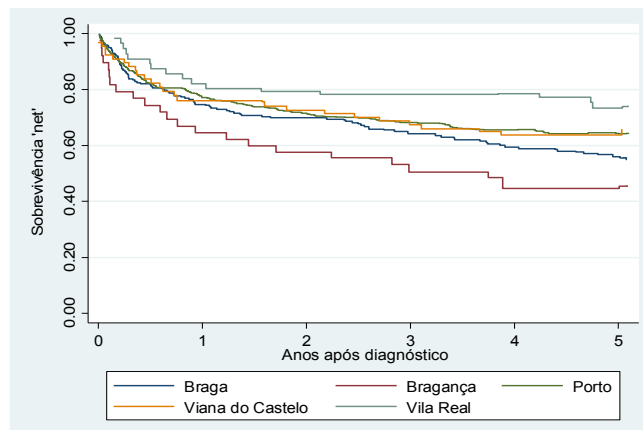
SN - Sobrevivência "Net"

#### Sobrevivência por Distrito de Residência

		Anos		
		1	3	5
Braga (n = 191)	SO	73,3	60,7	52,4
	SN	74,8	64,2	56,1
Bragança (n = 38)	SO	63,2	47,4	42,1
	SN	64,5	50,5	44,6
Porto (n = 517)	SO	75,8	65,3	59,9
	SN	77,2	68,3	64,4
Viana do Castelo (n = 64)	SO	75,0	64,1	59,4
	SN	76,0	67,5	63,7
Vila Real (n = 52)	SO	80,8	75,0	67,3
	SN	82,1	78,3	73,4

SO - Sobrevivência Observada

SN - Sobrevivência "Net"



## Sobrevivência Doentes diagnosticados em 2007-2008, Norte Portugal

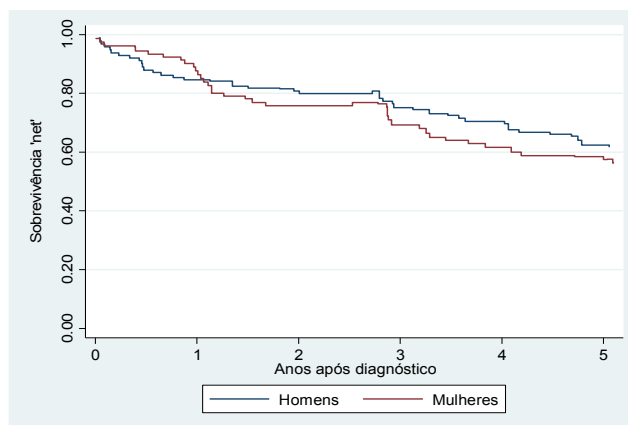


### LEUCEMIA LINFÓIDE C91

	2007	2008	Total
Número de casos registados:	88	80	168
Nº de casos excluídos:	2	0	2

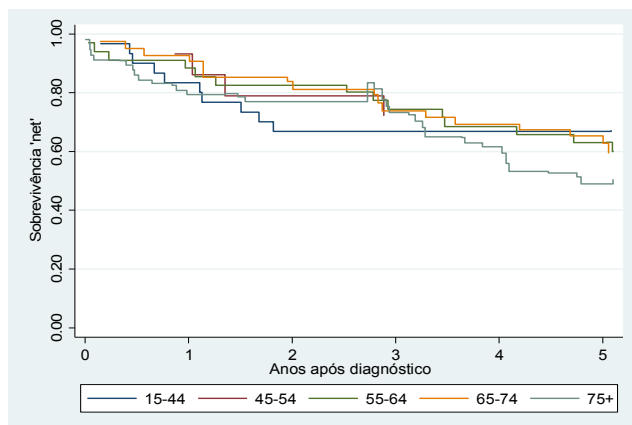
### Sobrevivência por Sexo

		Anos		
		1	3	5
Homens (n = 90)	SO	82,2 72,6-88,7	67,8 57,1-76,4	54,4 43,6-64,0 *
	SN	84,6 76,5-92,7	75,2 64,4-86,0	62,5 49,6-75,5 *
Mulheres (n = 76)	SO	85,5 75,4-91,7	64,5 52,6-74,1	52,6 40,9-63,1 *
	SN	87,7 79,5-95,8	69,3 56,8-81,7	58,5 45,0-72,0 *
Total (n = 166)	SO	83,7 77,2-88,5	66,3 55,5-72,9	53,6 45,7-60,9 *
	SN	86,1 80,4-91,9	72,4 64,2-80,6	60,6 51,2-70,0 *



\* Intervalo de Confiança a 95% SO - Sobrevivência Observada SN - Sobrevivência "Net"

### Sobrevivência por Grupo Etário



		Anos		
		1	3	5
15 - 44 (n = 30)	SO	83,3	66,7	-
	SN	83,4	66,8	-
45 - 54 (n = 14)	SO	92,9	71,4	-
	SN	93,2	72,4	-
55 - 64 (n = 33)	SO	87,9	72,7	60,6
	SN	88,5	74,4	63,0
65 - 74 (n = 36)	SO	91,7	69,4	58,3
	SN	92,7	73,8	65,3
75 + (n = 53)	SO	73,6	58,5	34,0
	SN	79,5	73,4	49,0

SO - Sobrevivência Observada

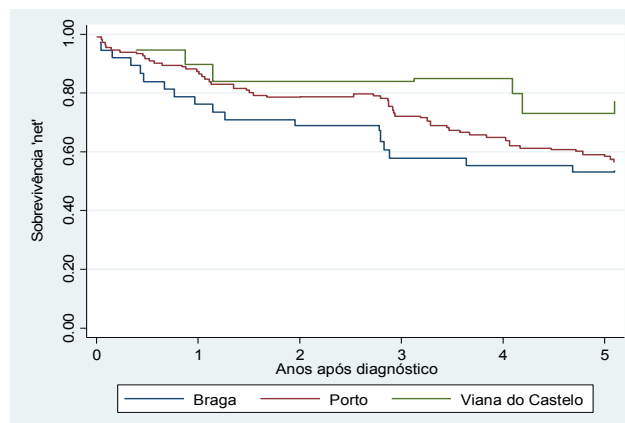
SN - Sobrevivência "Net"

### Sobrevivência por Distrito de Residência

		Anos		
		1	3	5
Braga (n = 36)	SO	75,0	55,6	50,0
	SN	76,2	57,9	53,1
Bragança (n = 7)	SO	-	-	-
	SN	-	-	-
Porto (n = 104)	SO	84,6	65,4	51,9
	SN	87,4	72,2	59,1
Viana do Castelo (n = 15)	SO	86,7	80,0	60,0
	SN	89,7	84,0	73,1
Vila Real (n = 4)	SO	-	-	-
	SN	-	-	-

SO - Sobrevivência Observada

SN - Sobrevivência "Net"



## Sobrevivência Doentes diagnosticados em 2007-2008, Norte Portugal

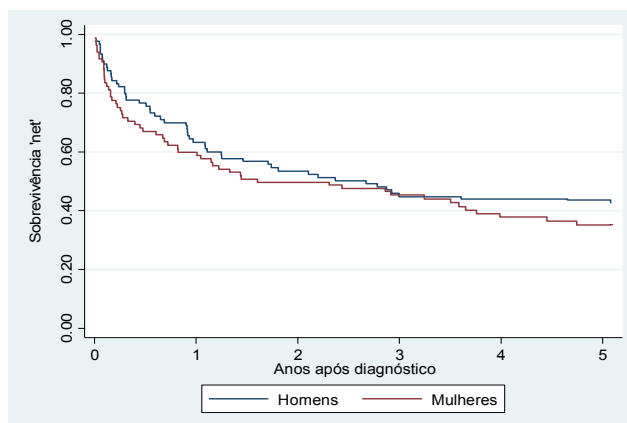


### LEUCEMIA MIELÓIDE C92-C94

	2007	2008	Total
Número de casos registados:	88	84	172
Nº de casos excluídos:	0	0	0

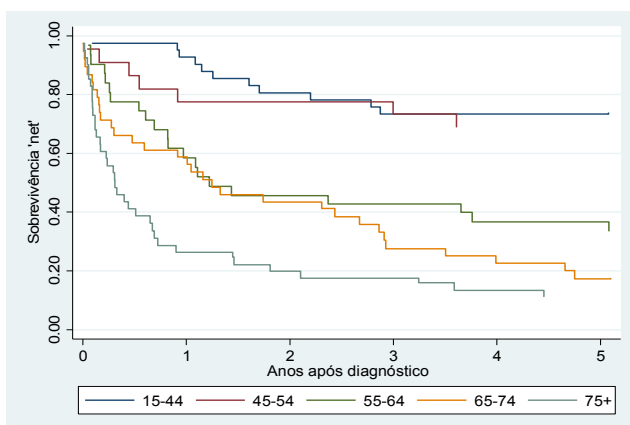
### Sobrevivência por Sexo

		Anos		
		1	3	5
Homens (n = 88)	SO	62,5 51,5-71,7	43,2 32,7-53,2	40,9 30,6-50,9 *
	SN	63,3 53,1-73,6	44,8 34,0-55,5	43,6 32,6-54,6 *
Mulheres (n = 84)	SO	59,5 48,3-69,1	44,1 33,3-54,3	34,5 24,6-44,7 *
	SN	60,0 49,6-70,5	45,4 34,5-56,3	35,2 24,5-45,9 *
Total (n = 172)	SO	61,1 53,3-67,9	43,6 36,1-50,9	37,8 30,6-45,0 *
	SN	61,7 54,4-69,1	45,1 37,4-52,8	39,5 31,8-47,2 *



\* Intervalo de Confiança a 95% SO - Sobrevivência Observada SN - Sobrevivência "Net"

### Sobrevivência por Grupo Etário



		Anos		
		1	3	5
15 - 44 (n = 41)	SO	92,7	73,2	73,2
	SN	92,8	93,5	73,5
45 - 54 (n = 22)	SO	77,3	72,7	68,2
	SN	77,5	73,5	69,1
55 - 64 (n = 31)	SO	58,1	41,9	35,5
	SN	58,5	42,8	36,7
65 - 74 (n = 38)	SO	57,9	26,3	15,8
	SN	58,8	27,6	17,3
75 + (n = 40)	SO	25,0	15,0	7,5
	SN	26,4	17,5	11,3

SO - Sobrevivência Observada

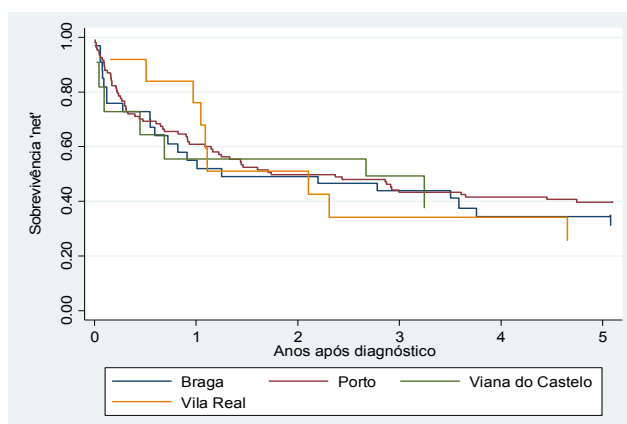
SN - Sobrevivência "Net"

### Sobrevivência por Distrito de Residência

		Anos		
		1	3	5
Braga (n = 33)	SO	54,6	42,4	33,3
	SN	55,0	43,9	34,5
Bragança (n = 9)	SO	-	-	-
	SN	-	-	-
Porto (n = 106)	SO	60,4	42,5	38,7
	SN	60,9	43,3	39,7
Viana do Castelo (n = 11)	SO	54,6	45,5	36,4
	SN	55,6	49,4	37,8
Vila Real (n = 12)	SO	75,0	33,3	25,0
	SN	76,1	34,1	25,7

SO - Sobrevivência Observada

SN - Sobrevivência "Net"



COMPARAÇÃO 2005/2006 vs. 2007/2008  
Idade ≥15 anos

Localização	2005/2006		2007/2008		valor-p
	n	SN	n	SN	
C00 Lábio	117	88,7	89	86,4	0,599
C01-C02 Língua	158	41,4	206	47,6	0,863
C03-C06 Boca	197	40,2	213	37,6	0,635
C07-C08 Glândulas Salivares	58	60,1	77	60,1	0,349
C09 Amígdala	86	34,7	103	26,3	0,329
C10 Orofaringe - Outros	60	35,2	68	21,1	0,093
C11 Nasofaringe	55	50,2	61	58,8	0,134
C12-C13 Hipofaringe	70	14,9	161	18,4	0,405
C15 Esófago	349	16,4	358	14,5	0,771
C16 Estômago	2296	34,7	2355	33,2	0,454
C17 Intestino Delgado	105	48,6	127	44,1	0,452
C18 Cólon	2431	62,3	2910	64,8	0,274
C19-C20 Recto	1522	61,2	1552	57,7	0,094
C21 Ânus e Canal Anal	40	57,2	60	43,9	0,467
C22 Fígado	236	11,7	281	12,2	0,961
C23-C24 Vesícula e Tracto Biliar	179	25,9	194	23,2	0,163
C25 Pâncreas	271	13,2	365	10,5	0,255
C30-C31 Fossa Nasal e Ouvido	46	32,2	61	43,0	0,277
C32 Laringe	333	41,8	328	53,8	0,001 a)
C33-34 Traqueia, Brônquios e Pulmão	1931	11,2	2287	14,3	0,004 a)
C37-C38 Órgãos Torácicos - Outros	30	43,9	24	38,6	0,795
C40-C41 Ossos e Cartilagens	35	46,0	64	50,7	0,196
C43 Melanoma Maligno da Pele	366	75,8	403	77,7	0,595
C47+C49 Tec. Conjuntivo e Tecidos Moles	167	56,5	201	56,0	0,476
C50 Mama (Feminina)	2971	86,0	3438	89,1	<0,001 a)
C51 Vulva	83	55,2	99	54,6	0,623
C53 Colo do útero	438	68,7	445	67,2	0,612
C54 Corpo do útero	439	70,0	542	73,3	0,721
C56 Ovário	236	49,7	244	49,6	0,938
C60 Pénis	54	66,8	62	58,9	0,525
C61 Próstata	3187	94,9	3077	92,7	0,698
C62 Testículo	119	89,3	131	95,9	0,151
C64 Rim	447	77,0	511	76,1	0,548
C67 Bexiga	1191	73,8	1371	72,7	0,742
C70-C72 Cérebro e SNC	370	21,3	410	22,4	0,347
C73 Glândula Tiroideia	1005	96,9	1252	97,9	0,407
C81 Doença de Hodgkin	159	93,3	188	85,0	0,469
C82-C85, C96 Linfoma não Hodgkin	814	61,6	862	62,4	0,068
C90 Mieloma Múltiplo	214	39,1	262	42,3	0,138
C91 Leucemia Linfóide	119	71,5	166	60,6	0,070
C92-C94 Leucemia Mielóide	155	42,1	172	39,5	0,694

a) Diferença significativa (valor-p<0,05)

## SOBREVIVÊNCIA GLOBAL AOS 5 ANOS (PADRONIZADA)

Idade ≥15 anos

Localização	Sobrevivência	
	"Net"	IC (95%)
Cavidade Oral	44,8	38,3-51,2
Esófago	15,3	11,2-19,9
Estômago	33,9	30,7-34,8
Cólon	65,3	63,1-67,4
Recto	57,8	54,8-60,6
Laringe	52,2	43,7-60,1
Traqueia, Brônquios e Pulmão	14,1	12,6-15,8
Melanoma da pele	79,7	74,9-83,8
Mama Feminina	86,8	84,6-88,8
Colo do útero	66,2	61,4-70,5
Corpo do útero	71,5	66,7-75,7
Ovário	44,6	37,7-51,1
Próstata	91,7	89,3-93,7
Rim	74,1	68,7-78,7
Bexiga	74,5	71,4-77,4
Glândula Tiroideia	96,2	92,6-98,0
Linfomas não Hodgkin	59,0	55,1-62,6
Leucemias	44,9	38,9-50,8
<b>Todas as localizações</b>	<b>59,7</b>	<b>58,9-60,4</b>

Sobrevivências padronizadas usando populações padrão ICSS<sup>a</sup>.

<sup>a</sup> Corazziari I, Quinn M, Capocaccia R. Standard cancer patient population for age standardising survival ratios. European Journal of Cancer, 2004, 40(15): 2307-16.

## SOBREVIVÊNCIA (PADRONIZADA) AOS 5 ANOS

### HOMENS

Localização topográfica	RORENO 2007-2008	Bélgica 2004-2008	Noruega 2004-2008	Dinamarca 2004-2008	Finlândia 2004-2008	Suécia 2004-2008	Inglaterra 2005-2009
		<i>b)</i>	<i>c)</i>	<i>c)</i>	<i>c)</i>	<i>c)</i>	<i>d)</i>
Esófago	13	22	12	9	11	13	13
Estômago	32	34	24	15	23	23	18
Cólon	66	-	61	53	60	63	54
Recto	57	-	64	55	59	63	55
Laringe	51	-	69	57	61	68	67
Pulmão	13	15	13	9	10	14	8
Melanoma da pele	75	86	81	82	82	89	84
Próstata	92	93	88	74	91	91	81
Rim	73	70	62	46	57	64	53
Bexiga	75	59	77	71	73	77	58
Glândula Tiroideia	94	85	83	74	86	84	-
Linfomas não Hodgkin	55	-	62	60	60	64	62
Leucemias	47	-	-	-	-	-	44
<b>Todas</b>	<b>55</b>	<b>59</b>	<b>62</b>	<b>50</b>	<b>60</b>	<b>67</b>	-

\* Período de diagnóstico

### MULHERES

Localização topográfica	RORENO 2007-2008	Bélgica 2004-2008	Noruega 2004-2008	Dinamarca 2004-2008	Finlândia 2004-2008	Suécia 2004-2008	Inglaterra 2005-2009
		<i>b)</i>	<i>c)</i>	<i>c)</i>	<i>c)</i>	<i>c)</i>	<i>d)</i>
Estômago	37	38	26	16	28	27	18
Cólon	64	-	64	56	64	66	55
Recto	59	-	70	58	64	68	58
Pulmão	19	19	17	11	15	19	9
Melanoma da pele	81	90	91	91	89	94	92
Mama Feminina	87	86	87	82	86	89	85
Colo do útero	66	66	73	65	66	70	67
Corpo do útero	71	79	84	79	83	87	77
Ovário	45	43	44	36	44	47	43
Rim	77	70	67	47	64	66	55
Bexiga	73	53	70	62	70	72	50
Glândula Tiroideia	96	90	90	81	90	88	-
Linfomas não Hodgkin	64	-	67	64	64	68	66
Leucemias	43	-	-	-	-	-	44
<b>Todas</b>	<b>64</b>	<b>66</b>	<b>64</b>	<b>55</b>	<b>63</b>	<b>66</b>	-

\* Período de diagnóstico

### SOBREVIVÊNCIA (PADRONIZADA) AOS 5 ANOS

Localização	RORENO 2007-2008		EUROCARE-5 <sup>e)</sup> 2000-2007	
	SN	IC95%	SR	IC95%
Cavidade Oral	45	38,3-51,2	45	44,5-46,4
Esófago	15	11,2-19,9	12	12,0-12,8
Estômago	34	30,7-34,8	25	24,9-25,4
Cólon	65	63,1-67,4	57	56,8-57,3
Recto	58	54,8-60,6	56	55,5-56,1
Laringe	52	43,7-60,1	59	58,2-59,6
Traqueia, Brônquios e Pulmão	14	12,6-15,8	13	12,9-13,1
Melanoma da pele	80	74,9-83,8	83	82,9-83,6
Mama Feminina	87	84,6-88,8	82	81,6-82,0
Colo do útero	66	61,4-70,5	62	61,8-62,9
Corpo do útero	72	66,7-75,7	76	75,8-76,6
Ovário	45	37,7-51,1	38	37,2-38,1
Próstata	92	89,3-93,7	83	83,1-83,6
Rim	74	68,7-78,7	61	60,2-61,0
Bexiga	75	71,4-77,4	69	68,3-68,9
Glândula Tiroideia	96	92,6-98,0	87	86,1-87,0
Linfomas não Hodgkin	59	55,1-62,6	59	59,0-59,7
<b>Todas as localizações</b>	<b>60</b>	<b>58,9-60,4</b>	<b>54</b>	<b>54,1-54,2</b>

Sobrevivências padronizadas usando populações padrão ICSS<sup>a</sup>.

#### Referências:

- Corazziari I, Quinn M, Capocaccia R. Standard cancer patient population for age standardising survival ratios. *European Journal of Cancer*, 2004, 40(15): 2307–16.
- Cancer Survival in Belgium, Belgium Cancer Registry, Brussels 2012.
- Engholm G, Ferlay J, Christensen N, Johannesen TB, Klint Å, Kjøttlum JE, Milter MC, Ólafsdóttir E, Pukkala E, Storm HH. NORDCAN: Cancer Incidence, Mortality, Prevalence and Survival in the Nordic Countries, Version 5.3 (25.04.2013). Association of the Nordic Cancer Registries. Danish Cancer Society. Disponível em <http://www.ancre.nu>, acedido em 6/Junho/2013.
- Cancer Survival Rates, Cancer Survival in England, Patients Diagnosed 2005-2009 and Followed up to 2010, Office for National Statistics, 2011.
- Roberta De Angelis, Milena Sant, Michel Coleman, Silvia Francisci, Paolo Baili et al., EUROCARE Working Group. Cancer Survival in Europe 1999 2007 by country and age: results of EUROCARE-5 - a population-based study. *Lancet Oncology*, 2014, 15: 23-34.







