

SOBREVIVÊNCIA GLOBAL

Doentes diagnosticados em 2013-2014

IPO-Porto

Porto, 2022

CONTRIBUTOS

Presidente do Conselho de Administração do IPO Porto

Dr. Júlio Oliveira

Serviço de Epidemiologia

Prof. Doutora Maria José Bento (Diretora)

Dra. Anabela Sousa

Doutora Filipa Gonçalves

Dra. Roxanne Garcia

Dra. Tatiana Domingues

Dra. Verónica Afonso

Apoio Técnico

Anatomia Patológica: Professor Doutor Rui Henrique

Informática: Dr. Pedro Alvarenga

Registo Nacional de Utente: Dr. Carlos Matos (Departamento de Saúde Pública - Administração Regional de Saúde do Norte, I.P.)

Tratamento Estatístico

Dra. Jéssica Rodrigues

Dr. Pedro Silva

Dra. Rita Calisto

Doutora Teresa Monjardino

Contacto

Serviço de Epidemiologia

Instituto Português de Oncologia do Porto

Rua Dr. António Bernardino de Almeida

4200-072 Porto

Telefone: 225 084 067

e-mail: registo.oncologico@ipoporto.min-saude.pt

web: www.ipoportor.min-saude.pt

Produção

Serviço de Epidemiologia do Instituto Português de Oncologia do Porto

Edição

Instituto Português de Oncologia do Porto

Novembro de 2022

Citação da publicação

Sobrevivência Global, Doentes diagnosticados em 2013-14 IPO-Porto. Serviço de Epidemiologia.

Instituto Português de Oncologia do Porto, ed. Porto, 2022.



ÍNDICE

| | |
|---|----|
| Nota Prévia | 7 |
| Sobrevivência Global aos 5 anos (tabela) | 9 |
| Sobrevivência Observada aos 5 anos (gráfico) | 10 |
| Sobrevivência “Net” aos 5 anos (gráfico) | 11 |
| Sobrevivência por Sexo e Grupo Etário (Todas as localizações) | 12 |
| Sobrevivência por Sexo, Grupo Etário e Estadio | 13 |
| Cavidade Oral | 13 |
| Esófago | 14 |
| Estômago | 15 |
| Cólon | 16 |
| Reto | 17 |
| Pâncreas | 18 |
| Laringe | 19 |
| Traqueia, Brônquios e Pulmão | 20 |
| Melanoma da Pele | 21 |
| Mama Feminina | 22 |
| Colo do útero | 23 |
| Corpo do útero | 24 |
| Ovário | 25 |
| Próstata | 26 |
| Rim | 27 |
| Bexiga | 28 |
| Glândula Tiroideia | 29 |
| Linfoma não-Hodgkin | 30 |
| Leucemia Linfoide | 31 |
| Leucemia Mieloide | 32 |
| Tumores Infantis | 33 |
| Sobrevivência “Net” Padronizada (tabela) | 34 |
| Comparação 2011/2012 vs. 2013/2014 | 35 |



NOTA PRÉVIA

A presente publicação insere-se no trabalho de divulgação de informação epidemiológica e estatística relativa ao doente oncológico, da responsabilidade do IPO-Porto. Foram considerados na análise apresentada, todos os doentes diagnosticados com tumores malignos no período 2013 a 2014 e com registo no IPO-Porto. Doentes diagnosticados e tratados inicialmente noutras instituições e posteriormente enviados ao IPO também foram incluídos nesta análise. Foram excluídos os cancros da pele não melanoma.

O conjunto de doentes analisados foi separado em dois grupos: doentes jovens e adultos (idade igual ou superior a 15 anos) e crianças (menos de 15 anos). Neste último grupo foram estudados também os tumores do Sistema Nervoso Central de comportamento benigno, incerto e *in situ*.

As tabelas e gráficos estão organizados segundo a nomenclatura da *International Classification of Diseases*, 10ª edição, 1990 (ICD-10). O estadiamento da doença oncológica foi realizado de acordo com *AJCC Cancer Staging Handbook, TNM Classification of Malignant Tumours*, 7ª edição¹. O TNM não se aplica à codificação do estadio de linfomas, leucemias, tumores do sistema nervoso central, sarcomas de Kaposi, tumores das crianças (com menos de 15 anos de idade), entre outros. Para os tumores em menores de 15 anos, foi adotada a classificação *International Classification of Childhood Cancer*, 3ª edição².

Apresentam-se dois tipos de sobrevivência: sobrevivência observada (SO) e sobrevivência 'net' (SN). A SN representa uma estimativa da sobrevivência que seria observada na ausência de outras causas de morte. Esta estimativa é obtida por comparação da sobrevivência observada no conjunto analisado de doentes com a sobrevivência da população em geral (obtida a partir de tábuas de mortalidade populacionais). Para a estimação da Sobrevivência 'net' foi usado o estimador Pohar-Perme³. A significância estatística das diferenças entre os dois períodos foi aferida usando um teste do tipo *log-rank*

adaptado para sobrevivência 'net'⁴. Todos os cálculos foram efetuados usando o *software* estatístico R.

Das tabelas foram excluídos os resultados quando o número de indivíduos em risco era inferior a 10 por as estimativas nestes casos serem pouco precisas. As tabelas gerais apresentam resultados para as principais localizações e para o total dos tumores analisados. O somatório do número de doentes por localização não corresponde ao total visto não serem apresentados os resultados para todos os tumores individualmente. São ainda apresentadas, no final da publicação, as SN padronizadas para a idade, para possibilitar a comparação com resultados de outras instituições.

As datas de óbito foram obtidas através da informação registada no Registo Oncológico do IPO-Porto. Para todos os doentes sem data de óbito registada foi efetuada a pesquisa do seu estado vital recorrendo ao Registo Nacional de Utentes (RNU). Os doentes sem óbito registado no RNU foram considerados como estando vivos em 31/12/2019. Para os doentes não registados no RNU, foi atribuída como data de follow-up, a data do último contacto com o doente, obtida a partir da consulta do processo individual ou a partir de informação obtida junto de outras instituições.

A análise de sobrevivência agora apresentada abrangeu um total de 15562 doentes. A SN aos 5 anos dos doentes jovens e adultos foi de 64,2%, sendo de 55,3% nos homens e 73,7% nas mulheres. Em ambos os sexos, observou-se pior sobrevivência no grupo etário com 75 e mais anos.

Foram observadas sobrevivências 'net' a 5 anos superiores a 80% nos tumores malignos da glândula tireoideia, mama, testículo, próstata, doença de Hodgkin, e doenças imunoproliferativas. No outro extremo, com uma sobrevivência inferior a 20% ao fim de 5 anos, surgem os cancros do fígado, mesotelioma, pâncreas, cérebro e sistema nervoso central, primário de origem desconhecida, pulmão, vesícula e esófago.

O estadio da doença momento do diagnóstico uma das

¹ Edge SB, Byrd DR, Compton CC, Fritz AG, Greene FL, Trotti A, editors. *AJCC cancer staging manual* (7th ed). New York, NY: Springer; 2010.

² Steliarova-Foucher E, Stiller C, Lacour B, Kaatsch P. *International Classification of Childhood Cancer, Third Edition*. *Cancer* 2005;103:1457-67

³ Perme MP, Stare J, Estève J. On estimation in relative survival. *Biometrics*. 2012;68(1):113-20

⁴ Grafféo N, Castell F, Belot A, Giorgi R. A log-rank-type test to compare net survival distributions. *Biometrics*, 2016 Sep; 72(3):760-9.

variáveis mais importantes para o prognóstico da doença e para a maior parte das localizações tumorais verificou-se melhor sobrevivência para a tumores diagnosticado em estadio I.

Para os tumores em menores de 15 anos, a SN aos 5 anos foi de 81,5%. A leucemia linfoide apresentou uma sobrevivência de 80,0%, sendo mais alta nas raparigas (88,9%) do que nos rapazes (70,6%). A avaliação e comparação destes dados com os de outras instituições

de saúde devem ser realizadas com cuidado e para uma análise mais completa são necessários dados adicionais como histologia do tumor e tipo de tratamento. No entanto, este trabalho servirá de base para avaliações futuras de evolução da sobrevivência, dos cuidados prestados ao doente oncológico e ajudará certamente o IPO do Porto a abraçar os novos desafios que se avizinham.

**PRINCIPAIS
LOCALIZAÇÕES**

| | 2013 | 2014 | Total |
|--------------------------------------|------|------|-------|
| Número de casos registados: | 7797 | 7765 | 15562 |
| Nº de casos perdidos para follow-up: | 7 | 8 | 15 |

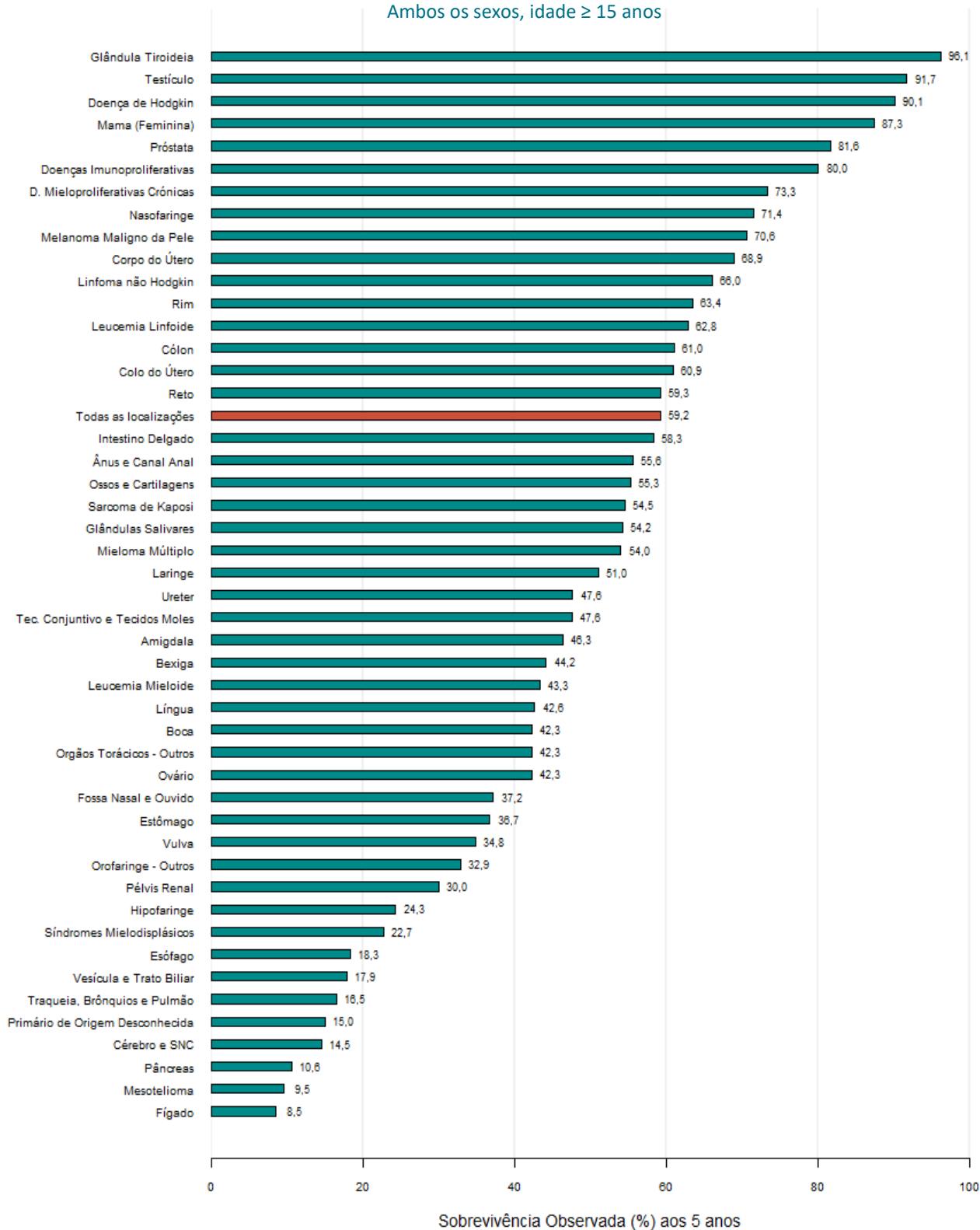
SOBREVIVÊNCIA GLOBAL AOS 5 ANOS

Ambos os sexos, idade ≥ 15 anos

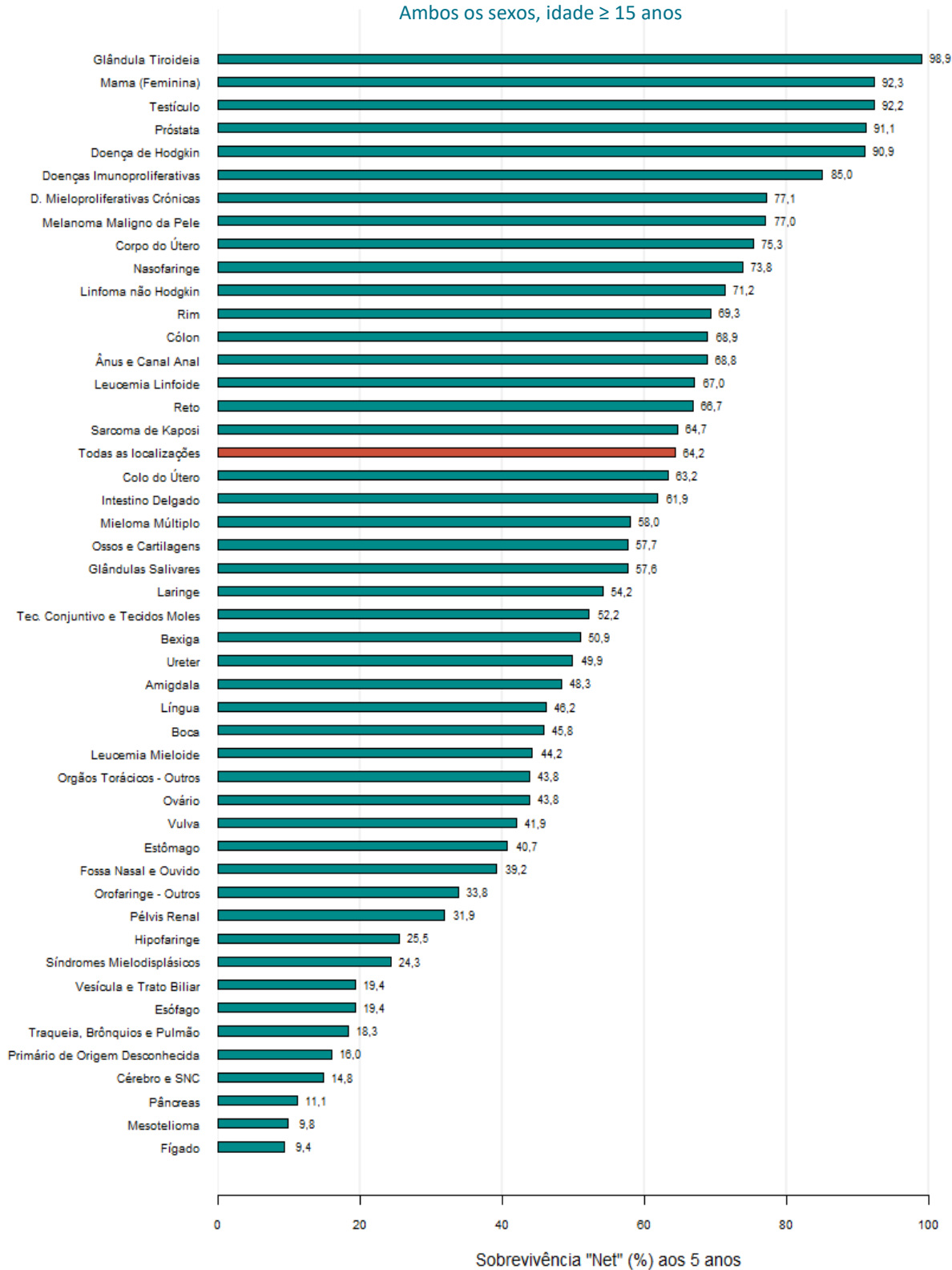
| Localização | SOBREV. OBSERVADA | | | SOBREV. "NET" | |
|---|-------------------|-------------|------------------|---------------|------------------|
| | n | % | IC (95%) | % | IC (95%) |
| C01-C02 Língua | 197 | 42,6 | 35,7-49,4 | 46,2 | 38,6-53,4 |
| C03-C06 Boca | 156 | 42,3 | 34,5-49,9 | 45,8 | 37,0-54,2 |
| C07-C08 Glândulas Salivares | 48 | 54,2 | 39,2-67,0 | 57,6 | 39,5-72,0 |
| C09 Amígdala | 82 | 46,3 | 35,3-56,7 | 48,3 | 36,8-58,9 |
| C10 Orofaringe - Outros | 82 | 32,9 | 23,1-43,1 | 33,8 | 23,7-44,1 |
| C11 Nasofaringe | 49 | 71,4 | 56,6-82,0 | 73,8 | 58,2-84,3 |
| C12-C13 Hipofaringe | 144 | 24,3 | 17,7-31,5 | 25,5 | 18,5-33,0 |
| C15 Esófago | 240 | 18,3 | 13,7-23,5 | 19,4 | 14,6-24,7 |
| C16 Estômago | 1054 | 36,7 | 33,8-39,6 | 40,7 | 37,5-44,0 |
| C17 Intestino Delgado | 60 | 58,3 | 44,9-69,6 | 61,9 | 47,0-73,6 |
| C18 Cólon | 1207 | 61,0 | 58,2-63,7 | 68,9 | 65,5-72,0 |
| C19-C20 Reto | 837 | 59,3 | 55,8-62,5 | 66,7 | 62,6-70,5 |
| C21 Ânus e Canal Anal | 45 | 55,6 | 40,0-68,6 | 68,8 | 48,4-82,5 |
| C22 Fígado | 165 | 8,5 | 4,9-13,4 | 9,4 | 5,4-14,6 |
| C23-C24 Vesícula e Trato Biliar | 56 | 17,9 | 9,2-28,8 | 19,4 | 10,1-30,9 |
| C25 Pâncreas | 265 | 10,6 | 7,2-14,6 | 11,1 | 7,6-15,4 |
| C30-C31 Fossa Nasal e Ouvido | 78 | 37,2 | 26,6-47,8 | 39,2 | 27,9-50,3 |
| C32 Laringe | 243 | 51,0 | 44,6-57,1 | 54,2 | 47,1-60,7 |
| C33-34 Traqueia, Brônquios e Pulmão | 1357 | 16,5 | 14,6-18,5 | 18,3 | 16,2-20,6 |
| C37-C38 Órgãos Torácicos - Outros | 26 | 42,3 | 23,5-60,0 | 43,8 | 24,5-61,7 |
| C40-C41 Ossos e Cartilagens | 38 | 55,3 | 38,3-69,3 | 57,7 | 40,1-71,8 |
| C43 Melanoma Maligno da Pele | 472 | 70,6 | 66,2-74,4 | 77,0 | 71,8-81,4 |
| C45 Mesotelioma | 21 | 9,5 | 1,6-26,1 | 9,8 | 2,1-24,6 |
| C46 Sarcoma de Kaposi | 22 | 54,5 | 32,1-72,4 | 64,7 | 36,1-83,0 |
| C47+C49 Tec. Conjuntivo e Tecidos Moles | 227 | 47,6 | 41,0-53,9 | 52,2 | 42,2-61,3 |
| C50 Mama (Feminina) | 2746 | 87,3 | 86,0-88,5 | 92,3 | 90,8-93,6 |
| C51 Vulva | 92 | 34,8 | 25,2-44,5 | 41,9 | 29,9-53,5 |
| C53 Colo do útero | 230 | 60,9 | 54,2-66,8 | 63,2 | 56,1-69,6 |
| C54 Corpo do útero | 402 | 68,9 | 64,1-73,2 | 75,3 | 69,8-79,9 |
| C56 Ovário | 142 | 42,3 | 34,1-50,2 | 43,8 | 35,1-52,1 |
| C61 Próstata | 1593 | 81,6 | 79,6-83,4 | 91,1 | 88,6-93,1 |
| C62 Testículo | 72 | 91,7 | 82,4-96,2 | 92,2 | 82,7-96,6 |
| C64 Rim | 276 | 63,4 | 57,4-68,8 | 69,3 | 62,3-75,2 |
| C65 Pélvis Renal | 20 | 30,0 | 12,3-50,1 | 31,9 | 12,6-53,3 |
| C66 Ureter | 21 | 47,6 | 25,7-66,7 | 49,9 | 27,1-69,1 |
| C67 Bexiga | 265 | 44,2 | 38,1-50,0 | 50,9 | 43,7-57,8 |
| C70-C72 Cérebro e SNC | 165 | 14,5 | 9,7-20,4 | 14,8 | 9,9-20,8 |
| C73 Glândula Tiroideia | 753 | 96,1 | 94,5-97,3 | 98,9 | 96,0-99,7 |
| C81 Doença de Hodgkin | 131 | 90,1 | 83,5-94,1 | 90,9 | 83,7-95,0 |
| C82-C85, C96 Linfoma não Hodgkin | 524 | 66,0 | 61,8-69,9 | 71,2 | 66,4-75,5 |
| C88 Doenças Imunoproliferativas | 50 | 80,0 | 66,0-88,7 | 85,0 | 67,5-93,5 |
| C90 Mieloma Múltiplo | 176 | 54,0 | 46,3-61,0 | 58,0 | 49,5-65,6 |
| C91 Leucemia Linfóide | 113 | 62,8 | 53,2-71,0 | 67,0 | 56,1-75,9 |
| C92-C94 Leucemia Mieloide | 127 | 43,3 | 34,6-51,7 | 44,2 | 35,3-52,8 |
| D45+D47 D. Mieloproliferativas Crónicas | 30 | 73,3 | 53,7-85,7 | 77,1 | 54,8-89,4 |
| D46 Síndromes Mielodisplásicas | 44 | 22,7 | 11,8-35,9 | 24,3 | 12,8-37,9 |
| C80 Primário de Origem Desconhecida | 113 | 15,0 | 9,2-22,2 | 16,0 | 9,7-23,8 |
| C00-D47 Todas as localizações | 15547 | 59,2 | 58,4-60,0 | 64,2 | 63,3-65,1 |

SOBREVIVÊNCIA OBSERVADA AOS 5 ANOS

Ambos os sexos, idade ≥ 15 anos



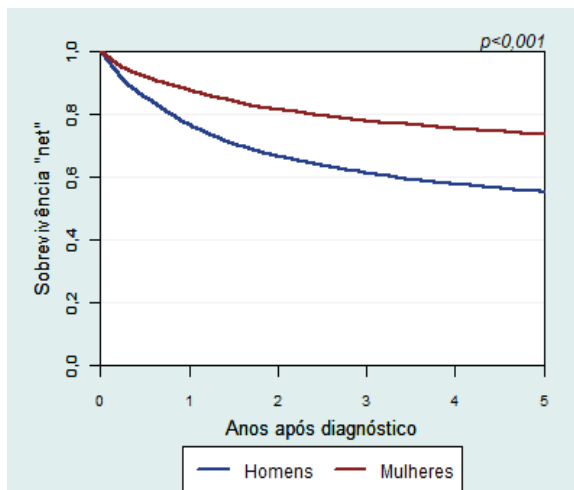
SOBREVIVÊNCIA "NET" AOS 5 ANOS

Ambos os sexos, idade ≥ 15 anos

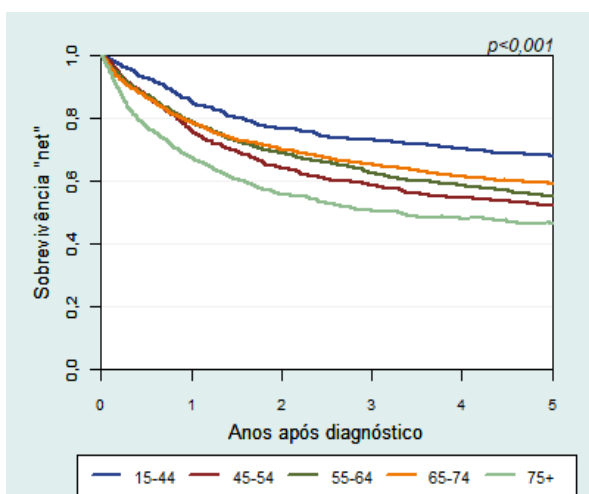
| | 2013 | 2014 | Total |
|--------------------------------------|------|------|-------|
| Número de casos registados: | 7797 | 7765 | 15562 |
| Nº de casos perdidos para follow-up: | 7 | 8 | 15 |

Sobrevivência por Sexo

| | | Anos | | |
|------------------------|----|-----------|-----------|-----------|
| | | 1 | 3 | 5 |
| Homens (n = 7974) | SO | 75,4 | 58,0 | 50,0 |
| | | 74,4-76,3 | 56,9-59,1 | 48,9-51,1 |
| | SN | 76,7 | 61,3 | 55,3 |
| | | 75,7-77,7 | 60,1-62,4 | 54,0-56,5 |
| Mulheres (n = 7573) | SO | 86,7 | 75,0 | 68,9 |
| | | 85,9-87,4 | 74,0-75,9 | 67,8-69,9 |
| | SN | 87,8 | 77,9 | 73,7 |
| | | 87,0-88,6 | 76,8-78,9 | 72,5-74,8 |
| Total (n = 15547) | SO | 80,9 | 66,3 | 59,2 |
| | | 80,3-81,5 | 65,5-67,0 | 58,4-60,0 |
| | SN | 82,1 | 69,4 | 64,2 |
| | | 81,5-82,7 | 68,6-70,2 | 63,3-65,1 |



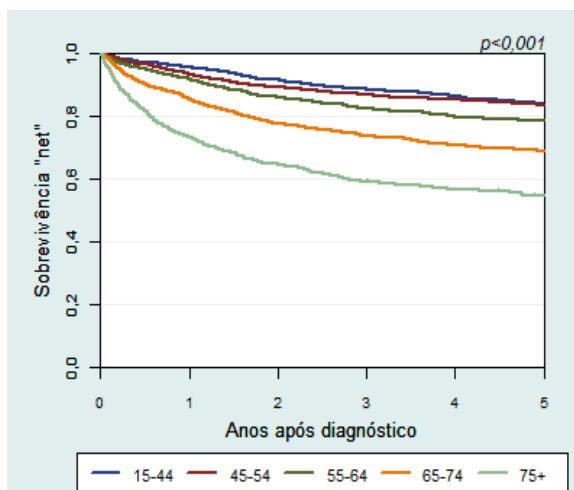
HOMENS - Sobrevivência por Grupo Etário



| | | Anos | | |
|-----------------------|----|------|------|------|
| | | 1 | 3 | 5 |
| 15 - 44 (n = 611) | SO | 85,6 | 72,8 | 67,6 |
| | SN | 85,7 | 73,1 | 68,0 |
| 45 - 54 (n = 1097) | SO | 75,8 | 58,1 | 51,1 |
| | SN | 76,1 | 58,7 | 52,1 |
| 55 - 64 (n = 2139) | SO | 78,4 | 61,2 | 53,1 |
| | SN | 79,0 | 62,5 | 55,2 |
| 65 - 74 (n = 2517) | SO | 77,5 | 61,9 | 53,3 |
| | SN | 78,8 | 65,3 | 59,1 |
| 75 + (n = 1610) | SO | 63,9 | 42,2 | 33,4 |
| | SN | 67,5 | 50,6 | 46,7 |

MULHERES - Sobrevivência por Grupo Etário

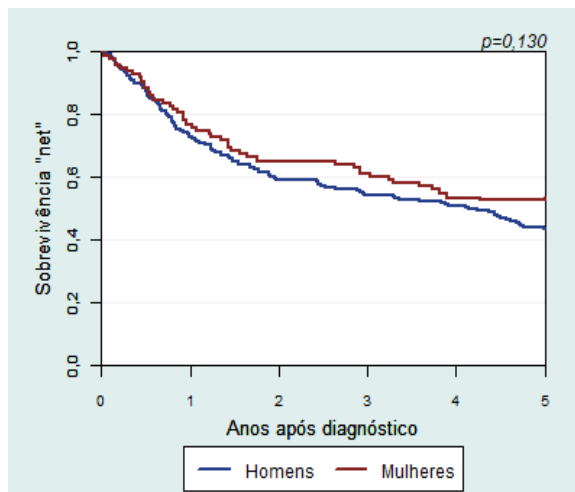
| | | Anos | | |
|-----------------------|----|------|------|------|
| | | 1 | 3 | 5 |
| 15 - 44 (n = 1116) | SO | 95,6 | 88,4 | 83,3 |
| | SN | 95,7 | 88,7 | 83,8 |
| 45 - 54 (n = 1537) | SO | 93,3 | 86,3 | 82,6 |
| | SN | 93,5 | 86,9 | 83,7 |
| 55 - 64 (n = 1738) | SO | 91,5 | 81,2 | 76,4 |
| | SN | 92,0 | 82,5 | 78,6 |
| 65 - 74 (n = 1721) | SO | 84,5 | 70,9 | 64,2 |
| | SN | 85,6 | 73,7 | 69,1 |
| 75 + (n = 1461) | SO | 69,7 | 50,2 | 39,9 |
| | SN | 73,4 | 59,4 | 54,9 |



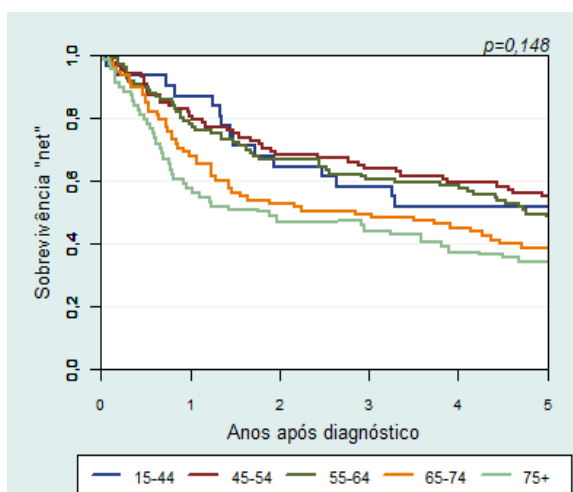
| | 2013 | 2014 | Total |
|--------------------------------------|------|------|-------|
| Número de casos registados: | 154 | 200 | 354 |
| Nº de casos perdidos para follow-up: | 1 | 0 | 1 |

Sobrevivência por Sexo

| | | Anos | | |
|----------------------|----|-------------------|-------------------|-------------------|
| | | 1 | 3 | 5 |
| Homens (n = 268) | SO | 72,0 66,2-77,0 | 52,2 46,1-58,0 | 40,7 34,8-46,5 |
| | SN | 72,8 66,9-77,8 | 54,2 47,8-60,2 | 43,6 37,2-49,8 |
| | | | | |
| Mulheres (n = 85) | SO | 75,3 64,7-83,1 | 57,6 46,4-67,3 | 48,2 37,3-58,3 |
| | SN | 76,9 65,8-84,8 | 61,2 48,3-71,7 | 53,8 40,6-65,2 |
| | | | | |
| Total (n = 353) | SO | 72,8 67,8-77,1 | 53,5 48,2-58,6 | 42,5 37,3-47,6 |
| | SN | 73,8 68,7-78,2 | 55,9 50,2-61,2 | 46,1 40,3-51,6 |
| | | | | |



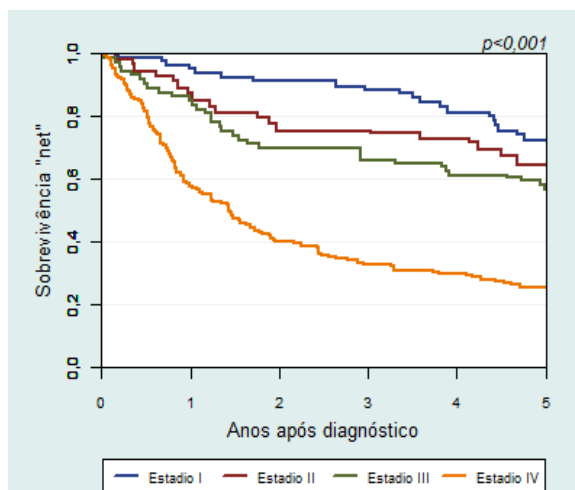
Sobrevivência por Grupo Etário



| | | Anos | | |
|---------------------|----|------|------|------|
| | | 1 | 3 | 5 |
| 15 - 44 (n = 31) | SO | 87,1 | 58,1 | 51,6 |
| | SN | 87,2 | 58,3 | 51,9 |
| 45 - 54 (n = 87) | SO | 80,5 | 63,2 | 54,0 |
| | SN | 80,7 | 63,9 | 55,0 |
| 55 - 64 (n = 98) | SO | 77,6 | 59,2 | 46,9 |
| | SN | 78,0 | 60,4 | 48,7 |
| 65 - 74 (n = 76) | SO | 67,1 | 47,4 | 35,5 |
| | SN | 68,0 | 49,6 | 38,7 |
| 75 + (n = 61) | SO | 54,1 | 36,1 | 23,0 |
| | SN | 57,6 | 43,9 | 34,2 |

Sobrevivência por Estadio da Doença

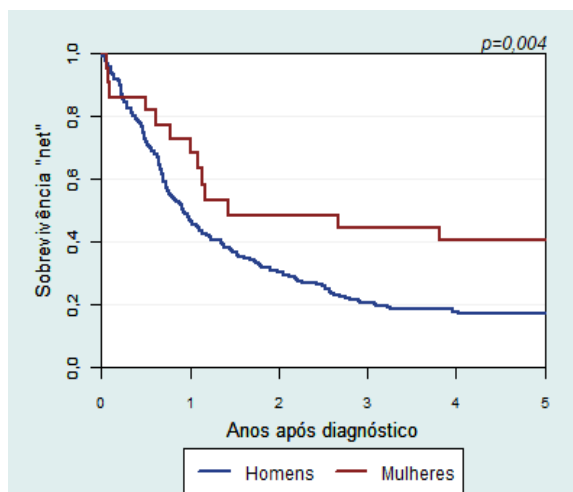
| | | Anos | | |
|--|----|------|------|------|
| | | 1 | 3 | 5 |
| Estadio I (n = 63) | SO | 93,7 | 84,1 | 66,7 |
| | SN | 95,1 | 88,4 | 73,0 |
| Estadio II (n = 47) | SO | 85,1 | 72,3 | 59,6 |
| | SN | 87,2 | 75,1 | 64,6 |
| Estadio III (n = 68) | SO | 83,8 | 63,2 | 51,5 |
| | SN | 85,1 | 65,9 | 56,9 |
| Estadio IV (n = 162) | SO | 57,4 | 32,1 | 24,7 |
| | SN | 57,8 | 32,8 | 25,6 |
| Não aplicável / Sem informação (n = 13) | | | | |



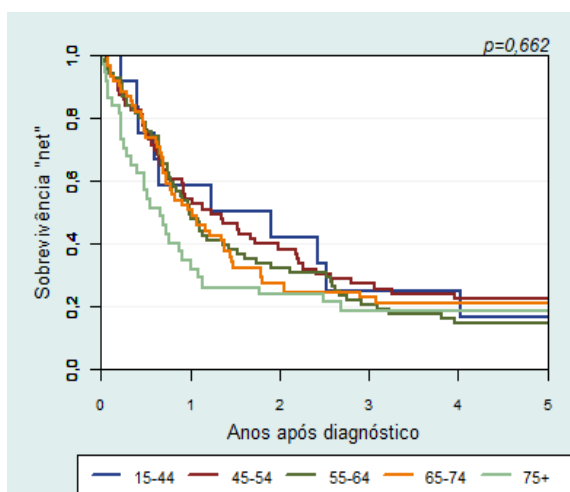
| | 2013 | 2014 | Total |
|--------------------------------------|------|------|-------|
| Número de casos registados: | 118 | 123 | 241 |
| Nº de casos perdidos para follow-up: | 1 | 0 | 1 |

Sobrevivência por Sexo

| | | Anos | | |
|----------------------|----|-----------|-----------|-----------|
| | | 1 | 3 | 5 |
| Homens (n = 219) | SO | 46,6 | 20,1 | 16,4 |
| | | 39,9-53,0 | 15,1-25,6 | 11,9-21,6 |
| | SN | 47,0 | 20,8 | 17,3 |
| | | 40,2-53,5 | 15,6-26,4 | 12,6-22,7 |
| Mulheres (n = 21) | SO | 71,4 | 42,9 | 38,1 |
| | | 47,2-86,0 | 21,9-62,3 | 18,3-57,8 |
| | SN | 72,8 | 44,7 | 40,8 |
| | | 48,5-87,0 | 23,2-64,1 | 20,0-60,7 |
| Total (n = 240) | SO | 48,8 | 22,1 | 18,3 |
| | | 42,3-54,9 | 17,1-27,5 | 13,7-23,5 |
| | SN | 49,3 | 22,9 | 19,4 |
| | | 42,8-55,5 | 17,7-28,4 | 14,6-24,7 |



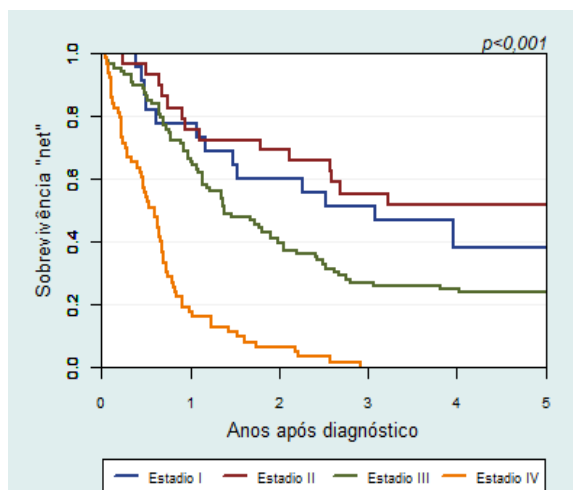
Sobrevivência por Grupo Etário



| | | Anos | | |
|---------------------|----|------|------|------|
| | | 1 | 3 | 5 |
| 15 - 44 (n = 12) | SO | 58,3 | 25,0 | 16,7 |
| | SN | 58,4 | 25,2 | 16,8 |
| 45 - 54 (n = 63) | SO | 54,0 | 27,0 | 22,2 |
| | SN | 54,1 | 27,3 | 22,5 |
| 55 - 64 (n = 69) | SO | 49,3 | 20,3 | 14,5 |
| | SN | 49,6 | 20,7 | 14,9 |
| 65 - 74 (n = 60) | SO | 50,0 | 21,7 | 20,0 |
| | SN | 50,8 | 22,9 | 21,2 |
| 75 + (n = 36) | SO | 33,3 | 16,7 | 16,7 |
| | SN | 34,8 | 18,5 | 18,5 |

Sobrevivência por Estadio da Doença

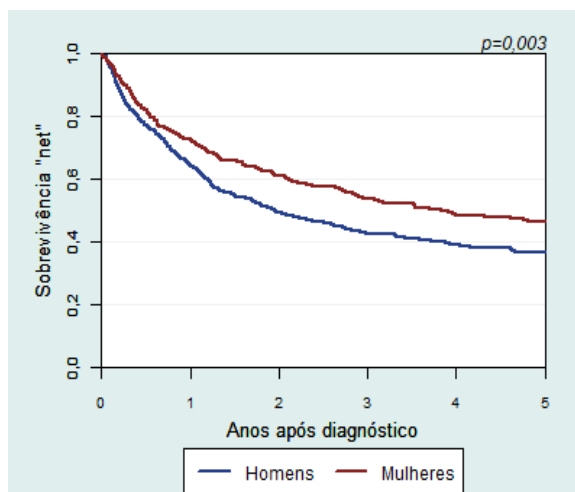
| | | Anos | | |
|--|----|------|------|------|
| | | 1 | 3 | 5 |
| Estadio I (n = 22) | SO | 77,3 | 50,0 | 36,4 |
| | SN | 77,7 | 51,3 | 38,1 |
| Estadio II (n = 28) | SO | 75,0 | 53,6 | 50,0 |
| | SN | 75,8 | 55,2 | 51,9 |
| Estadio III (n = 85) | SO | 65,9 | 25,9 | 22,4 |
| | SN | 66,7 | 26,9 | 23,8 |
| Estadio IV (n = 63) | SO | 17,5 | - | - |
| | SN | 17,5 | - | - |
| Não aplicável / Sem informação (n = 42) | | | | |



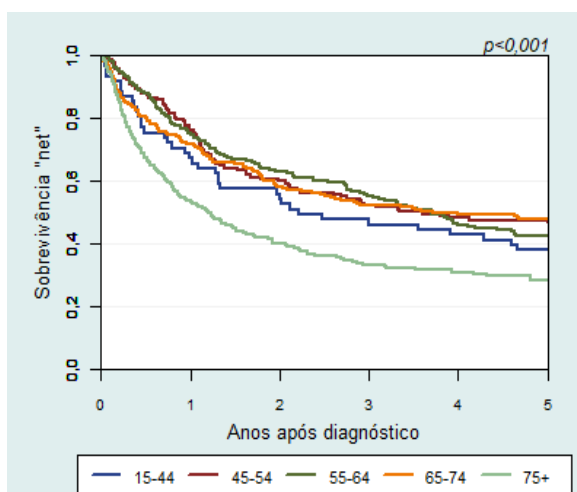
| | 2013 | 2014 | Total |
|--------------------------------------|------|------|-------|
| Número de casos registados: | 502 | 552 | 1054 |
| Nº de casos perdidos para follow-up: | 0 | 0 | 0 |

Sobrevivência por Sexo

| | | Anos | | |
|-----------------------|----|-------------------|-------------------|-------------------|
| | | 1 | 3 | 5 |
| Homens (n = 628) | SO | 63,2 59,3-66,9 | 40,4 36,6-44,3 | 32,8 29,2-36,5 |
| | SN | 64,4 60,4-68,1 | 42,7 38,6-46,8 | 36,7 32,6-40,9 |
| Mulheres (n = 426) | SO | 71,1 66,6-75,2 | 50,9 46,1-55,6 | 42,5 37,8-47,1 |
| | SN | 72,4 67,7-76,5 | 53,7 48,5-58,6 | 46,4 41,1-51,6 |
| Total (n = 1054) | SO | 66,4 63,5-69,2 | 44,7 41,7-47,7 | 36,7 33,8-39,6 |
| | SN | 67,6 64,6-70,4 | 47,2 43,9-50,3 | 40,7 37,5-44,0 |



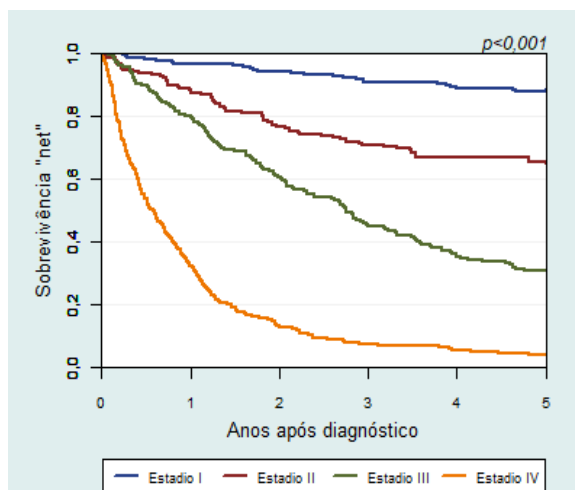
Sobrevivência por Grupo Etário



| | | Anos | | |
|----------------------|----|------|------|------|
| | | 1 | 3 | 5 |
| 15 - 44 (n = 61) | SO | 67,2 | 45,9 | 37,7 |
| | SN | 67,3 | 46,1 | 38,0 |
| 45 - 54 (n = 141) | SO | 75,9 | 51,8 | 46,1 |
| | SN | 76,1 | 52,3 | 46,9 |
| 55 - 64 (n = 240) | SO | 74,6 | 54,2 | 41,3 |
| | SN | 75,0 | 55,2 | 42,6 |
| 65 - 74 (n = 310) | SO | 70,6 | 50,0 | 44,2 |
| | SN | 71,7 | 52,4 | 48,1 |
| 75 + (n = 302) | SO | 51,0 | 28,1 | 20,9 |
| | SN | 53,6 | 33,0 | 28,4 |

Sobrevivência por Estadio da Doença

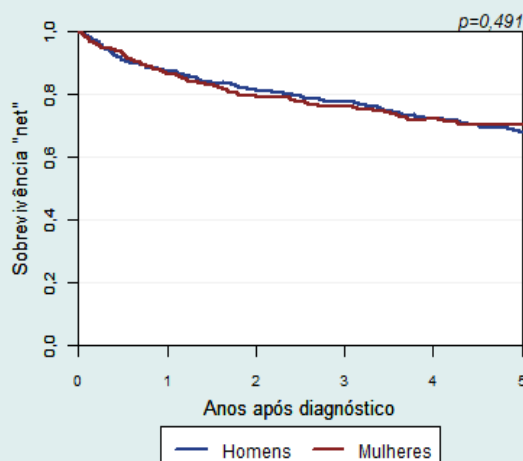
| | | Anos | | |
|--|----|------|------|------|
| | | 1 | 3 | 5 |
| Estadio I (n = 244) | SO | 95,1 | 86,5 | 80,3 |
| | SN | 96,5 | 91,1 | 87,9 |
| Estadio II (n = 142) | SO | 85,9 | 66,9 | 58,5 |
| | SN | 87,6 | 70,6 | 65,1 |
| Estadio III (n = 228) | SO | 78,5 | 43,0 | 28,1 |
| | SN | 80,0 | 45,2 | 30,7 |
| Estadio IV (n = 344) | SO | 32,0 | 7,3 | 3,8 |
| | SN | 32,5 | 7,5 | 4,0 |
| Não aplicável / Sem informação (n = 96) | | | | |



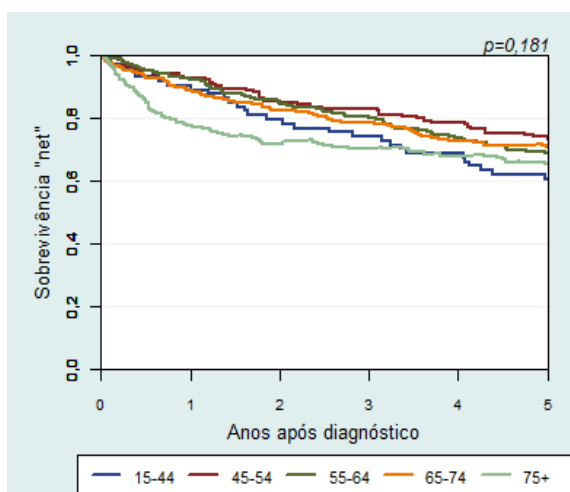
| | 2013 | 2014 | Total |
|--------------------------------------|------|------|-------|
| Número de casos registados: | 576 | 631 | 1207 |
| Nº de casos perdidos para follow-up: | 0 | 0 | 0 |

Sobrevivência por Sexo

| | | Anos | | |
|-----------------------|----|-----------|-----------|-----------|
| | | 1 | 3 | 5 |
| Homens (n = 695) | SO | 85,6 | 72,2 | 58,8 |
| | | 82,8-88,0 | 68,7-75,4 | 55,1-62,4 |
| | SN | 87,5 | 77,7 | 67,7 |
| | | 84,5-89,9 | 73,9-81,1 | 63,1-71,8 |
| Mulheres (n = 512) | SO | 85,2 | 72,1 | 63,9 |
| | | 81,8-88,0 | 68,0-75,7 | 59,5-67,9 |
| | SN | 86,7 | 76,0 | 70,4 |
| | | 83,2-89,5 | 71,5-79,9 | 65,3-74,9 |
| Total (n = 1207) | SO | 85,4 | 72,2 | 61,0 |
| | | 83,3-87,3 | 69,5-74,6 | 58,2-63,7 |
| | SN | 87,2 | 77,1 | 68,9 |
| | | 85,0-89,1 | 74,2-79,7 | 65,5-72,0 |



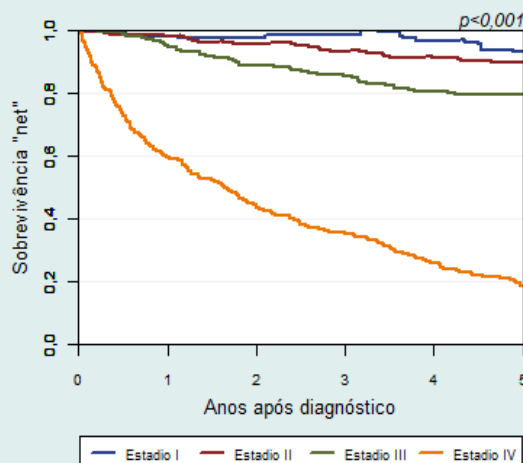
Sobrevivência por Grupo Etário



| | | Anos | | |
|----------------------|----|------|------|------|
| | | 1 | 3 | 5 |
| 15 - 44 (n = 73) | SO | 90,4 | 74,0 | 60,3 |
| | SN | 90,5 | 74,3 | 60,7 |
| 45 - 54 (n = 148) | SO | 92,6 | 82,4 | 73,0 |
| | SN | 92,8 | 83,1 | 74,2 |
| 55 - 64 (n = 271) | SO | 91,9 | 78,6 | 66,4 |
| | SN | 92,4 | 80,1 | 68,8 |
| 65 - 74 (n = 388) | SO | 87,4 | 74,7 | 64,4 |
| | SN | 88,7 | 78,6 | 71,0 |
| 75 + (n = 327) | SO | 73,4 | 58,7 | 47,1 |
| | SN | 77,5 | 70,5 | 65,7 |

Sobrevivência por Estadio da Doença

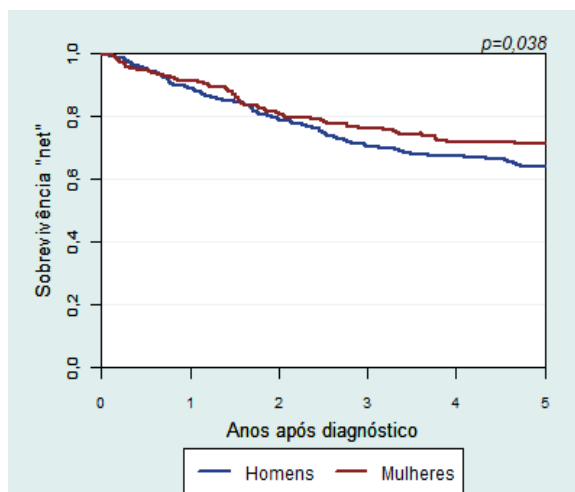
| | | Anos | | |
|--|----|------|------|------|
| | | 1 | 3 | 5 |
| Estadio I (n = 216) | SO | 96,3 | 94,4 | 84,3 |
| | SN | 98,0 | 98,6 | 93,4 |
| Estadio II (n = 339) | SO | 96,2 | 87,3 | 78,8 |
| | SN | 98,4 | 93,5 | 89,8 |
| Estadio III (n = 288) | SO | 93,4 | 79,9 | 70,1 |
| | SN | 95,3 | 85,6 | 80,2 |
| Estadio IV (n = 304) | SO | 58,9 | 34,2 | 17,8 |
| | SN | 59,6 | 35,3 | 18,8 |
| Não aplicável / Sem informação (n = 60) | | | | |



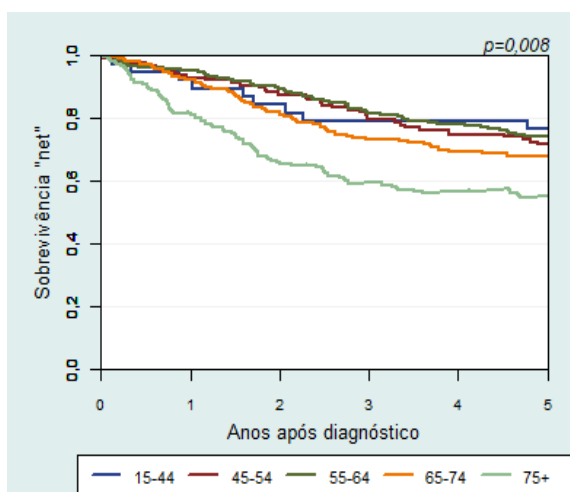
| | 2013 | 2014 | Total |
|--------------------------------------|------|------|-------|
| Número de casos registados: | 415 | 422 | 837 |
| Nº de casos perdidos para follow-up: | 0 | 0 | 0 |

Sobrevivência por Sexo

| | | Anos | | |
|-----------------------|----|-----------|-----------|-----------|
| | | 1 | 3 | 5 |
| Homens (n = 532) | SO | 87,0 | 65,6 | 56,4 |
| | SN | 83,9-89,6 | 61,4-69,5 | 52,1-60,5 |
| | | 89,1 | 70,3 | 63,9 |
| | | 85,7-91,7 | 65,6-74,5 | 58,7-68,7 |
| Mulheres (n = 305) | SO | 89,8 | 71,8 | 64,3 |
| | SN | 85,9-92,7 | 66,4-76,5 | 58,6-69,4 |
| | | 91,3 | 76,1 | 71,4 |
| | | 87,1-94,2 | 70,2-81,1 | 64,7-77,1 |
| Total (n = 837) | SO | 88,1 | 67,9 | 59,3 |
| | SN | 85,7-90,1 | 64,6-70,9 | 55,8-62,5 |
| | | 90,0 | 72,5 | 66,7 |
| | | 87,4-92,0 | 68,9-75,8 | 62,6-70,5 |



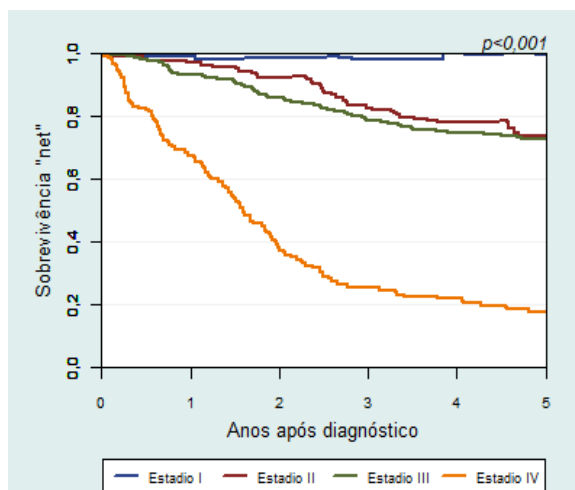
Sobrevivência por Grupo Etário



| | | Anos | | |
|----------------------|----|------|------|------|
| | | 1 | 3 | 5 |
| 15 - 44 (n = 38) | SO | 92,1 | 78,9 | 76,3 |
| | SN | 92,2 | 79,2 | 76,9 |
| 45 - 54 (n = 122) | SO | 92,6 | 78,7 | 70,5 |
| | SN | 92,9 | 79,5 | 71,7 |
| 55 - 64 (n = 191) | SO | 94,8 | 80,1 | 71,7 |
| | SN | 95,3 | 81,7 | 74,1 |
| 65 - 74 (n = 241) | SO | 90,9 | 69,7 | 61,4 |
| | SN | 92,3 | 73,5 | 67,7 |
| 75 + (n = 245) | SO | 77,1 | 49,4 | 39,2 |
| | SN | 81,7 | 59,6 | 55,8 |

Sobrevivência por Estadio da Doença

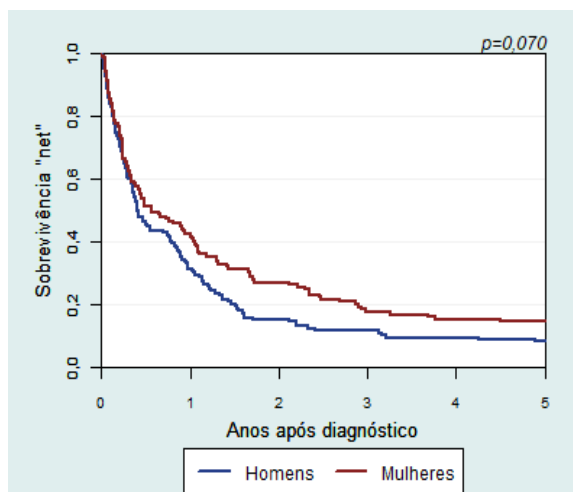
| | | Anos | | |
|--|----|------|------|------|
| | | 1 | 3 | 5 |
| Estadio I (n = 127) | SO | 98,4 | 92,1 | 87,4 |
| | SN | 99,2 | 98,2 | 99,7 |
| Estadio II (n = 137) | SO | 94,9 | 76,6 | 65,7 |
| | SN | 97,4 | 82,7 | 73,7 |
| Estadio III (n = 391) | SO | 91,6 | 73,9 | 64,7 |
| | SN | 93,3 | 78,8 | 72,7 |
| Estadio IV (n = 143) | SO | 66,4 | 24,5 | 16,8 |
| | SN | 67,6 | 25,3 | 17,8 |
| Não aplicável / Sem informação (n = 39) | | | | |



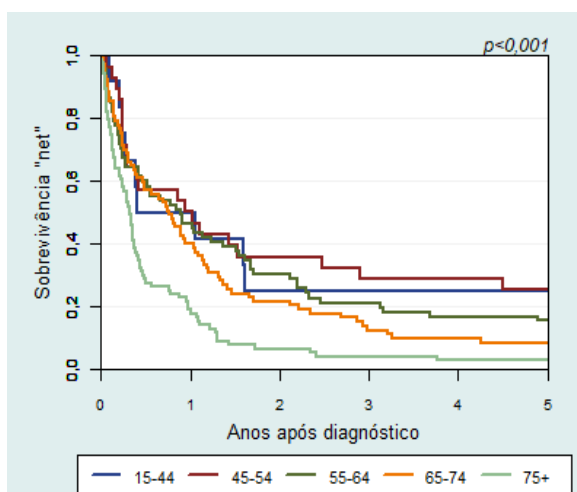
| | 2013 | 2014 | Total |
|--------------------------------------|------|------|-------|
| Número de casos registados: | 126 | 142 | 268 |
| Nº de casos perdidos para follow-up: | 1 | 2 | 3 |

Sobrevivência por Sexo

| | | Anos | | |
|-----------------------|----|-------------------|-------------------|------------------|
| | | 1 | 3 | 5 |
| Homens (n = 141) | SO | 31,2 23,8-38,9 | 11,3 6,8-17,2 | 7,8 4,1-13,0 |
| | SN | 31,5 24,0-39,3 | 11,6 7,0-17,5 | 8,1 4,3-13,4 |
| Mulheres (n = 124) | SO | 41,1 32,4-49,6 | 16,9 11,0-24,0 | 13,7 8,4-20,4 |
| | SN | 41,7 32,9-50,3 | 17,6 11,4-24,8 | 14,5 8,9-21,5 |
| Total (n = 265) | SO | 35,8 30,1-41,6 | 14,0 10,1-18,4 | 10,6 7,2-14,6 |
| | SN | 36,3 30,5-42,1 | 14,4 10,4-19,0 | 11,1 7,6-15,4 |



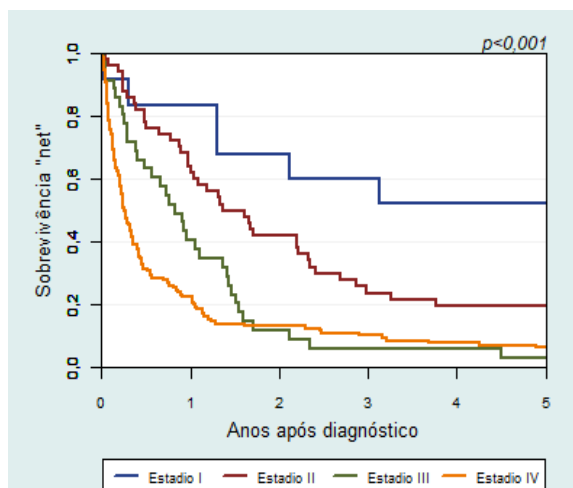
Sobrevivência por Grupo Etário



| | | Anos | | |
|---------------------|----|------|------|------|
| | | 1 | 3 | 5 |
| 15 - 44 (n = 12) | SO | 50,0 | 25,0 | 25,0 |
| | SN | 50,0 | 25,0 | 25,0 |
| 45 - 54 (n = 28) | SO | 50,0 | 28,6 | 25,0 |
| | SN | 50,2 | 28,9 | 25,4 |
| 55 - 64 (n = 67) | SO | 46,3 | 20,9 | 14,9 |
| | SN | 46,5 | 21,2 | 15,4 |
| 65 - 74 (n = 76) | SO | 39,5 | 11,8 | 7,9 |
| | SN | 40,0 | 12,4 | 8,5 |
| 75 + (n = 82) | SO | 17,1 | 3,7 | 2,4 |
| | SN | 17,8 | 4,1 | 3,0 |

Sobrevivência por Estadio da Doença

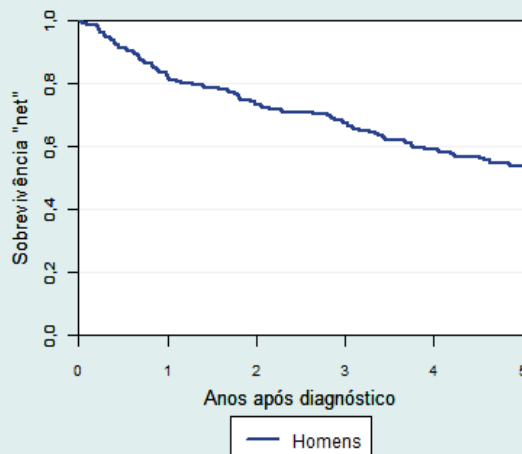
| | | Anos | | |
|--|----|------|------|------|
| | | 1 | 3 | 5 |
| Estadio I (n = 12) | SO | 83,3 | 58,3 | 50,0 |
| | SN | 83,8 | 60,0 | 52,4 |
| Estadio II (n = 49) | SO | 61,2 | 22,4 | 18,4 |
| | SN | 62,1 | 23,6 | 19,5 |
| Estadio III (n = 35) | SO | 40,0 | 5,7 | 2,9 |
| | SN | 40,4 | 5,9 | 3,1 |
| Estadio IV (n = 131) | SO | 22,1 | 9,9 | 6,1 |
| | SN | 22,3 | 10,1 | 6,2 |
| Não aplicável / Sem informação (n = 38) | | | | |



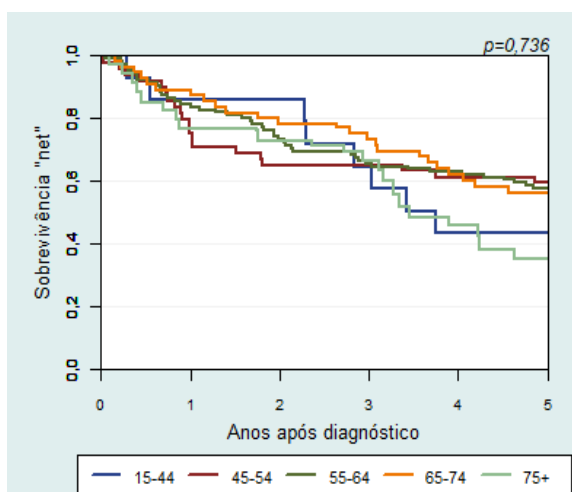
| | 2013 | 2014 | Total |
|--------------------------------------|------|------|-------|
| Número de casos registados: | 135 | 108 | 243 |
| Nº de casos perdidos para follow-up: | 0 | 0 | 0 |

Sobrevivência por Sexo

| | | Anos | | |
|---------------------|----|-------------------|-------------------|-------------------|
| | | 1 | 3 | 5 |
| Homens (n = 235) | SO | 81,7 76,1-86,1 | 64,7 58,2-70,4 | 50,6 44,1-56,8 |
| | SN | 82,7 77,0-87,0 | 67,3 60,5-73,2 | 53,8 46,6-60,4 |
| Mulheres (n = 8) | SO | - | - | - |
| | SN | - | - | - |
| Total (n = 243) | SO | 81,9 76,4-86,2 | 64,6 58,2-70,3 | 51,0 44,6-57,1 |
| | SN | 82,9 77,3-87,2 | 67,3 60,6-73,1 | 54,2 47,1-60,7 |



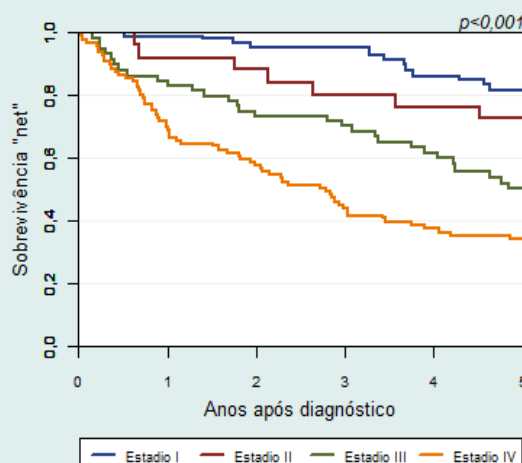
Sobrevivência por Grupo Etário



| | | Anos | | |
|----------------------|----|------|------|------|
| | | 1 | 3 | 5 |
| 15 - 44 (n = 14) | SO | 85,7 | 64,3 | 42,9 |
| | SN | 85,8 | 64,7 | 43,3 |
| 45 - 54 (n = 48) | SO | 75,0 | 64,6 | 58,3 |
| | SN | 75,3 | 65,0 | 59,5 |
| 55 - 64 (n = 101) | SO | 84,2 | 64,4 | 55,4 |
| | SN | 84,6 | 65,7 | 57,5 |
| 65 - 74 (n = 50) | SO | 88,0 | 70,0 | 52,0 |
| | SN | 88,8 | 73,4 | 56,3 |
| 75 + (n = 30) | SO | 73,3 | 56,7 | 26,7 |
| | SN | 76,5 | 66,5 | 35,4 |

Sobrevivência por Estadio da Doença

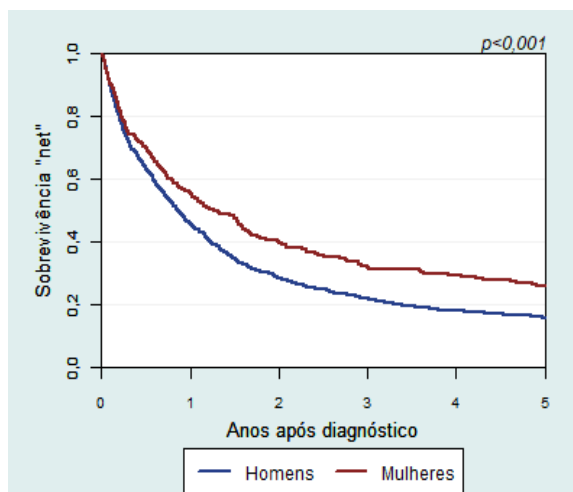
| | | Anos | | |
|--|----|------|------|------|
| | | 1 | 3 | 5 |
| Estadio I (n = 54) | SO | 98,1 | 92,6 | 75,9 |
| | SN | 98,9 | 95,3 | 81,8 |
| Estadio II (n = 22) | SO | 90,9 | 77,3 | 68,2 |
| | SN | 91,9 | 79,9 | 72,7 |
| Estadio III (n = 56) | SO | 83,9 | 67,9 | 48,2 |
| | SN | 84,7 | 70,4 | 50,2 |
| Estadio IV (n = 94) | SO | 69,1 | 42,6 | 33,0 |
| | SN | 69,8 | 43,9 | 34,4 |
| Não aplicável / Sem informação (n = 17) | | | | |



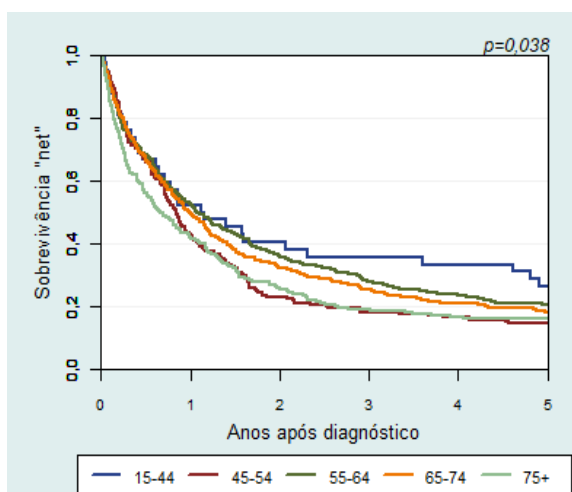
| | 2013 | 2014 | Total |
|--------------------------------------|------|------|-------|
| Número de casos registados: | 665 | 693 | 1358 |
| Nº de casos perdidos para follow-up: | 0 | 1 | 1 |

Sobrevivência por Sexo

| | | Anos | | |
|-----------------------|----|-----------|-----------|-----------|
| | | 1 | 3 | 5 |
| Homens (n = 1040) | SO | 45,0 | 20,7 | 14,4 |
| | | 42,0-48,0 | 18,3-23,2 | 12,4-16,6 |
| | SN | 45,8 | 21,8 | 15,9 |
| | | 42,7-48,9 | 19,3-24,5 | 13,6-18,4 |
| Mulheres (n = 317) | SO | 54,9 | 30,0 | 23,3 |
| | | 49,2-60,2 | 25,0-35,1 | 18,9-28,1 |
| | SN | 55,8 | 31,8 | 26,1 |
| | | 50,0-61,1 | 26,6-37,2 | 21,1-31,4 |
| Total (n = 1357) | SO | 47,3 | 22,8 | 16,5 |
| | | 44,6-49,9 | 20,6-25,1 | 14,6-18,5 |
| | SN | 48,1 | 24,2 | 18,3 |
| | | 45,4-50,8 | 21,8-26,5 | 16,2-20,6 |



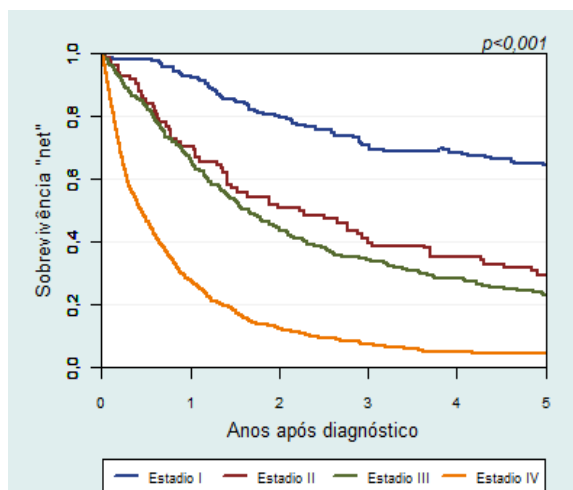
Sobrevivência por Grupo Etário



| | | Anos | | |
|----------------------|----|------|------|------|
| | | 1 | 3 | 5 |
| 15 - 44 (n = 42) | SO | 52,4 | 35,7 | 26,2 |
| | SN | 52,4 | 35,8 | 26,4 |
| 45 - 54 (n = 166) | SO | 42,8 | 18,1 | 14,5 |
| | SN | 42,9 | 18,2 | 14,7 |
| 55 - 64 (n = 396) | SO | 52,3 | 27,3 | 19,7 |
| | SN | 52,6 | 27,8 | 20,4 |
| 65 - 74 (n = 451) | SO | 49,2 | 24,2 | 16,6 |
| | SN | 50,0 | 25,4 | 18,3 |
| 75 + (n = 302) | SO | 39,7 | 15,9 | 11,9 |
| | SN | 41,9 | 19,1 | 16,2 |

Sobrevivência por Estadio da Doença

| | | Anos | | |
|--|----|------|------|------|
| | | 1 | 3 | 5 |
| Estadio I (n = 161) | SO | 90,7 | 65,8 | 56,5 |
| | SN | 92,7 | 70,7 | 64,4 |
| Estadio II (n = 78) | SO | 69,2 | 37,2 | 26,9 |
| | SN | 70,6 | 39,8 | 29,4 |
| Estadio III (n = 342) | SO | 64,9 | 32,5 | 21,1 |
| | SN | 65,9 | 34,0 | 23,2 |
| Estadio IV (n = 723) | SO | 27,2 | 7,1 | 4,1 |
| | SN | 27,6 | 7,3 | 4,4 |
| Não aplicável / Sem informação (n = 53) | | | | |



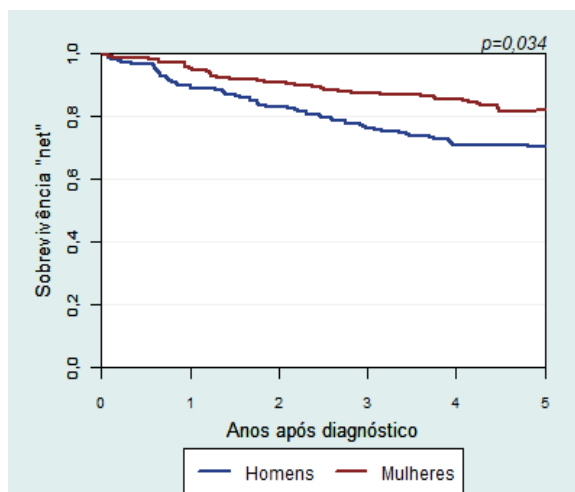
MELANOMA

C43

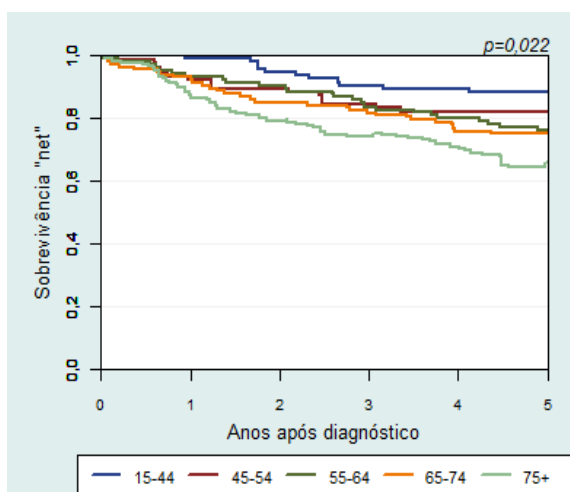
| | 2013 | 2014 | Total |
|--------------------------------------|------|------|-------|
| Número de casos registados: | 229 | 244 | 473 |
| Nº de casos perdidos para follow-up: | 1 | 0 | 1 |

Sobrevivência por Sexo

| | | Anos | | |
|-----------------------|----|-----------|-----------|-----------|
| | | 1 | 3 | 5 |
| Homens (n = 206) | SO | 88,3 | 73,3 | 65,5 |
| | | 83,1-92,0 | 66,7-78,8 | 58,6-71,6 |
| | SN | 89,7 | 76,4 | 70,5 |
| | | 84,1-93,4 | 68,8-82,4 | 62,4-77,2 |
| Mulheres (n = 266) | SO | 93,6 | 83,1 | 74,4 |
| | | 89,9-96,0 | 78,0-87,1 | 68,7-79,2 |
| | SN | 95,2 | 87,6 | 81,9 |
| | | 91,0-97,5 | 81,8-91,7 | 74,6-87,2 |
| Total (n = 472) | SO | 91,3 | 78,8 | 70,6 |
| | | 88,4-93,5 | 74,8-82,2 | 66,2-74,4 |
| | SN | 92,9 | 82,9 | 77,0 |
| | | 89,8-95,1 | 78,4-86,6 | 71,8-81,4 |



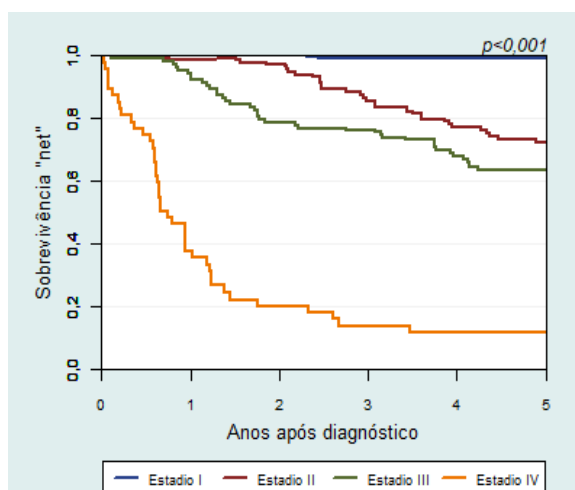
Sobrevivência por Grupo Etário



| | | Anos | | |
|----------------------|----|------|------|------|
| | | 1 | 3 | 5 |
| 15 - 44 (n = 92) | SO | 98,9 | 90,2 | 88,0 |
| | SN | 99,0 | 90,5 | 88,4 |
| 45 - 54 (n = 75) | SO | 92,0 | 84,0 | 81,3 |
| | SN | 92,2 | 84,6 | 82,1 |
| 55 - 64 (n = 96) | SO | 92,7 | 82,3 | 74,0 |
| | SN | 93,2 | 83,8 | 76,4 |
| 65 - 74 (n = 100) | SO | 92,0 | 78,0 | 69,0 |
| | SN | 93,1 | 81,8 | 75,1 |
| 75 + (n = 109) | SO | 82,6 | 63,3 | 46,8 |
| | SN | 87,6 | 74,5 | 65,8 |

Sobrevivência por Estadio da Doença

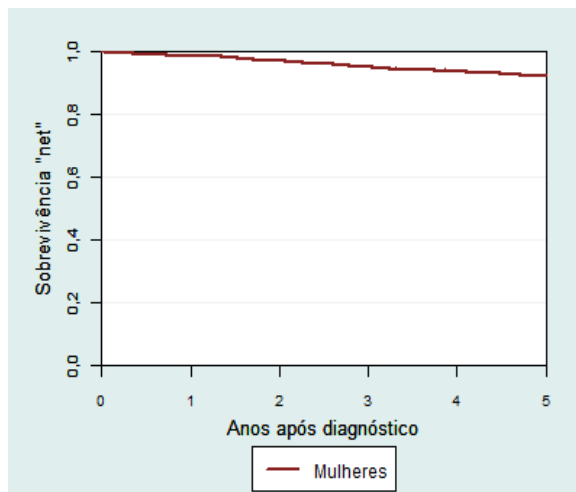
| | | Anos | | |
|--|----|-------|------|------|
| | | 1 | 3 | 5 |
| Estadio I (n = 204) | SO | 99,5 | 96,1 | 94,1 |
| | SN | 100,0 | 99,0 | 99,2 |
| Estadio II (n = 95) | SO | 96,8 | 80,0 | 64,2 |
| | SN | 98,9 | 85,6 | 72,3 |
| Estadio III (n = 98) | SO | 92,9 | 73,5 | 60,2 |
| | SN | 94,2 | 76,5 | 63,6 |
| Estadio IV (n = 46) | SO | 37,0 | 13,0 | 10,9 |
| | SN | 37,6 | 13,9 | 11,9 |
| Não aplicável / Sem informação (n = 29) | | | | |



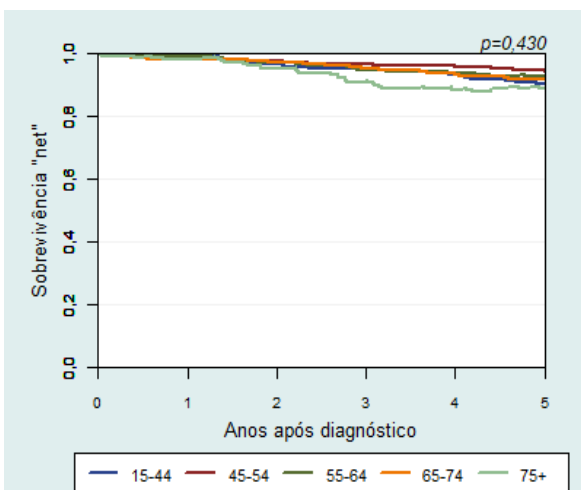
| | 2013 | 2014 | Total |
|--------------------------------------|------|------|-------|
| Número de casos registados: | 1362 | 1384 | 2746 |
| Nº de casos perdidos para follow-up: | 0 | 0 | 0 |

Sobrevivência Sexo Feminino

| | | Anos | | |
|------------------------|----|-----------|-----------|-----------|
| | | 1 | 3 | 5 |
| Mulheres (n = 2746) | SO | 97,8 | 92,2 | 87,3 |
| | | 97,2-98,3 | 91,1-93,1 | 86,0-88,5 |
| | SN | 98,7 | 95,1 | 92,3 |
| | | 98,0-99,2 | 93,9-96,1 | 90,8-93,6 |



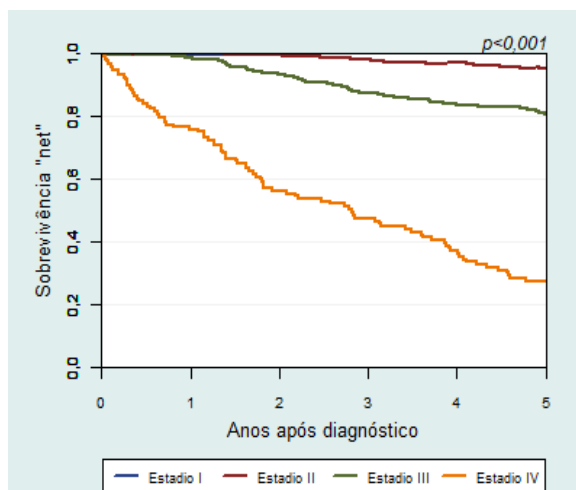
Sobrevivência por Grupo Etário



| | | Anos | | |
|----------------------|----|------|------|------|
| | | 1 | 3 | 5 |
| 15 - 44 (n = 422) | SO | 99,1 | 94,5 | 89,8 |
| | SN | 99,1 | 94,9 | 90,4 |
| 45 - 54 (n = 793) | SO | 98,5 | 95,8 | 93,3 |
| | SN | 98,7 | 96,6 | 94,6 |
| 55 - 64 (n = 688) | SO | 98,8 | 93,5 | 90,3 |
| | SN | 99,0 | 94,9 | 92,8 |
| 65 - 74 (n = 529) | SO | 97,0 | 92,1 | 85,6 |
| | SN | 98,0 | 95,5 | 91,6 |
| 75 + (n = 314) | SO | 93,3 | 77,4 | 65,0 |
| | SN | 98,0 | 91,1 | 88,8 |

Sobrevivência por Estadio da Doença

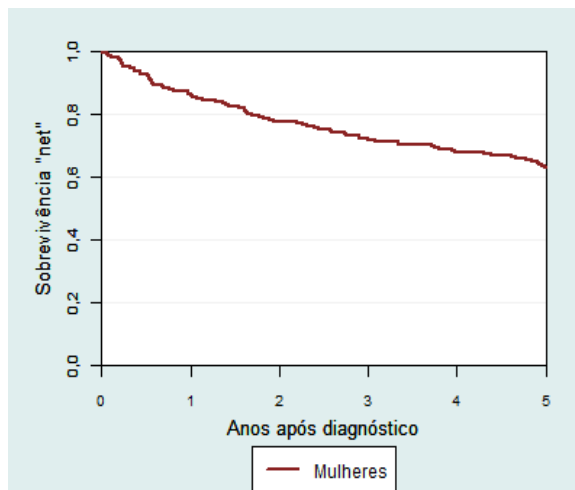
| | | Anos | | |
|--|----|-------|-------|-------|
| | | 1 | 3 | 5 |
| Estadio I (n = 1198) | SO | 99,3 | 98,0 | 96,4 |
| | SN | 99,8 | 100,0 | 100,0 |
| Estadio II (n = 928) | SO | 99,1 | 94,8 | 89,9 |
| | SN | 100,0 | 98,1 | 95,3 |
| Estadio III (n = 443) | SO | 97,3 | 84,2 | 75,4 |
| | SN | 98,5 | 87,4 | 80,7 |
| Estadio IV (n = 116) | SO | 75,0 | 46,6 | 26,7 |
| | SN | 75,8 | 47,5 | 27,6 |
| Não aplicável / Sem informação (n = 61) | | | | |



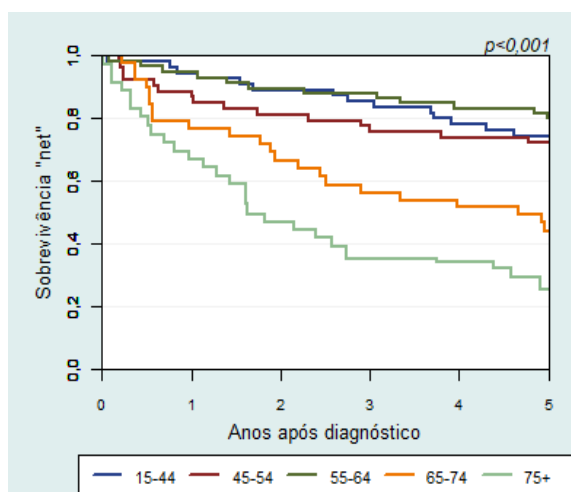
| | 2013 | 2014 | Total |
|--------------------------------------|------|------|-------|
| Número de casos registados: | 126 | 104 | 230 |
| Nº de casos perdidos para follow-up: | 0 | 0 | 0 |

Sobrevivência Sexo Feminino

| | | Anos | | |
|-----------------------|----|-------------------|-------------------|-------------------|
| | | 1 | 3 | 5 |
| Mulheres (n = 230) | SO | 85,7 80,4-89,6 | 70,4 64,1-75,9 | 60,9 54,2-66,8 |
| | SN | 86,4 81,1-90,4 | 72,1 65,3-77,7 | 63,2 56,1-69,6 |



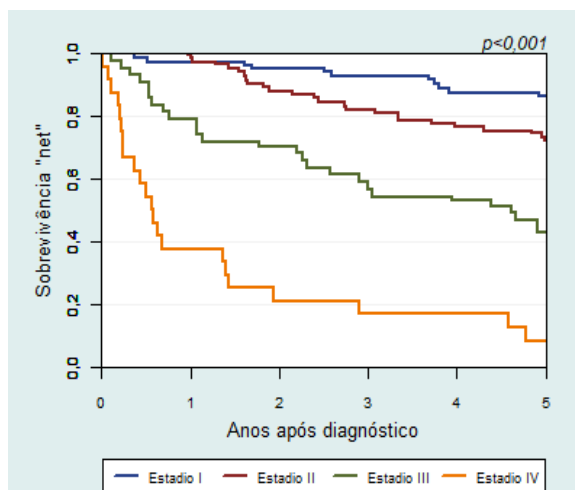
Sobrevivência por Grupo Etário



| | | Anos | | |
|---------------------|----|------|------|------|
| | | 1 | 3 | 5 |
| 15 - 44 (n = 54) | SO | 94,4 | 85,2 | 74,1 |
| | SN | 94,5 | 85,4 | 74,4 |
| 45 - 54 (n = 52) | SO | 88,5 | 75,0 | 71,2 |
| | SN | 88,6 | 75,6 | 72,1 |
| 55 - 64 (n = 54) | SO | 94,4 | 87,0 | 77,8 |
| | SN | 94,7 | 88,0 | 80,0 |
| 65 - 74 (n = 37) | SO | 75,7 | 54,1 | 40,5 |
| | SN | 76,7 | 56,3 | 43,9 |
| 75 + (n = 33) | SO | 63,6 | 30,3 | 18,2 |
| | SN | 66,9 | 35,3 | 25,5 |

Sobrevivência por Estadio da Doença

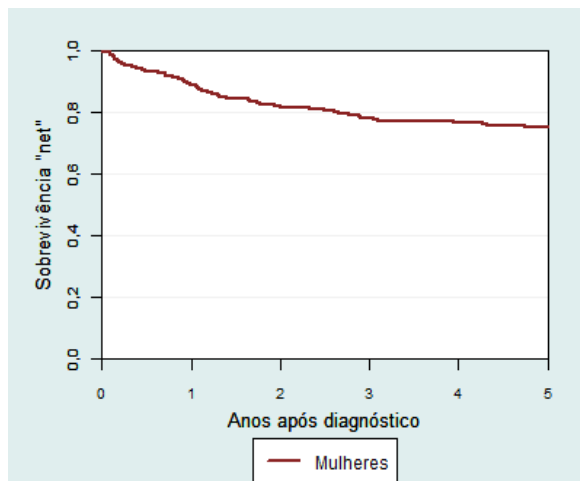
| | | Anos | | |
|--|----|------|------|------|
| | | 1 | 3 | 5 |
| Estadio I (n = 69) | SO | 97,1 | 91,3 | 84,1 |
| | SN | 97,4 | 92,7 | 86,5 |
| Estadio II (n = 83) | SO | 98,8 | 80,7 | 69,9 |
| | SN | 99,8 | 82,0 | 72,1 |
| Estadio III (n = 41) | SO | 78,0 | 53,7 | 39,0 |
| | SN | 79,0 | 56,9 | 43,2 |
| Estadio IV (n = 24) | SO | 37,5 | 16,7 | 8,3 |
| | SN | 37,7 | 17,1 | 8,4 |
| Não aplicável / Sem informação (n = 13) | | | | |



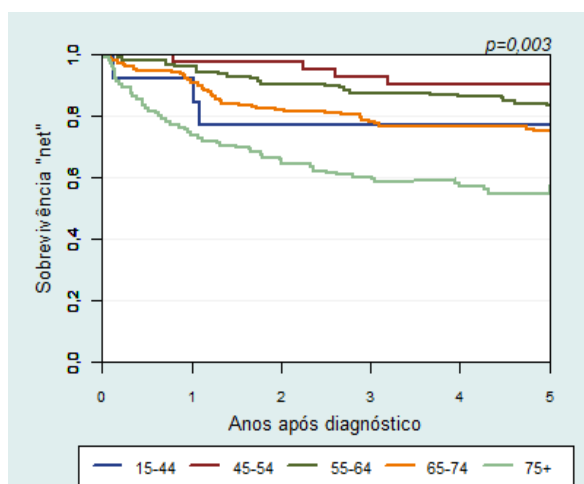
| | 2013 | 2014 | Total |
|--------------------------------------|------|------|-------|
| Número de casos registados: | 196 | 206 | 402 |
| Nº de casos perdidos para follow-up: | 0 | 0 | 0 |

Sobrevivência Sexo Feminino

| | | Anos | | |
|-----------------------|----|-----------|-----------|-----------|
| | | 1 | 3 | 5 |
| Mulheres (n = 402) | SO | 87,8 | 74,6 | 68,9 |
| | | 84,2-90,6 | 70,1-78,6 | 64,1-73,2 |
| | SN | 89,2 | 78,2 | 75,3 |
| | | 85,4-92,0 | 73,3-82,4 | 69,8-79,9 |



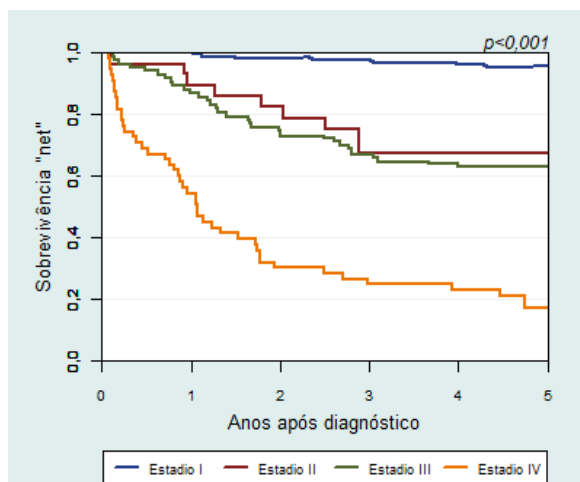
Sobrevivência por Grupo Etário



| | | Anos | | |
|----------------------|----|------|------|------|
| | | 1 | 3 | 5 |
| 15 - 44 (n = 13) | SO | 92,3 | 76,9 | 76,9 |
| | SN | 92,3 | 77,1 | 77,1 |
| 45 - 54 (n = 39) | SO | 97,4 | 92,3 | 89,7 |
| | SN | 97,6 | 93,0 | 90,5 |
| 55 - 64 (n = 116) | SO | 95,7 | 86,2 | 81,0 |
| | SN | 96,1 | 87,5 | 83,4 |
| 65 - 74 (n = 140) | SO | 90,0 | 75,0 | 70,0 |
| | SN | 91,1 | 78,1 | 75,3 |
| 75 + (n = 94) | SO | 70,2 | 52,1 | 42,6 |
| | SN | 73,7 | 60,3 | 57,7 |

Sobrevivência por Estadio da Doença

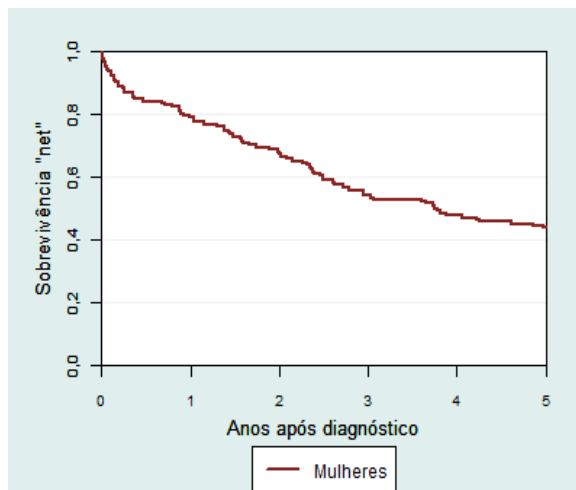
| | | Anos | | |
|--|----|-------|------|------|
| | | 1 | 3 | 5 |
| Estadio I (n = 228) | SO | 98,7 | 93,0 | 87,3 |
| | SN | 100,0 | 97,6 | 95,6 |
| Estadio II (n = 26) | SO | 88,5 | 65,4 | 65,4 |
| | SN | 89,5 | 67,4 | 67,4 |
| Estadio III (n = 75) | SO | 85,3 | 64,0 | 57,3 |
| | SN | 86,8 | 67,1 | 62,9 |
| Estadio IV (n = 54) | SO | 53,7 | 24,1 | 16,7 |
| | SN | 54,4 | 24,8 | 17,3 |
| Não aplicável / Sem informação (n = 19) | | | | |



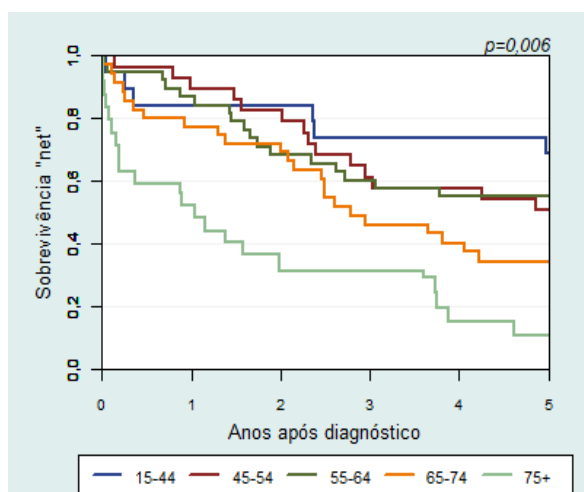
| | 2013 | 2014 | Total |
|--------------------------------------|------|------|-------|
| Número de casos registados: | 83 | 59 | 142 |
| Nº de casos perdidos para follow-up: | 0 | 0 | 0 |

Sobrevivência Sexo Feminino

| | | Anos | | |
|-----------------------|----|-------------------|-------------------|-------------------|
| | | 1 | 3 | 5 |
| Mulheres (n = 142) | SO | 78,2 70,4-84,1 | 52,8 44,3-60,6 | 42,3 34,1-50,2 |
| | SN | 78,9 71,1-84,9 | 54,1 45,3-62,1 | 43,8 35,1-52,1 |



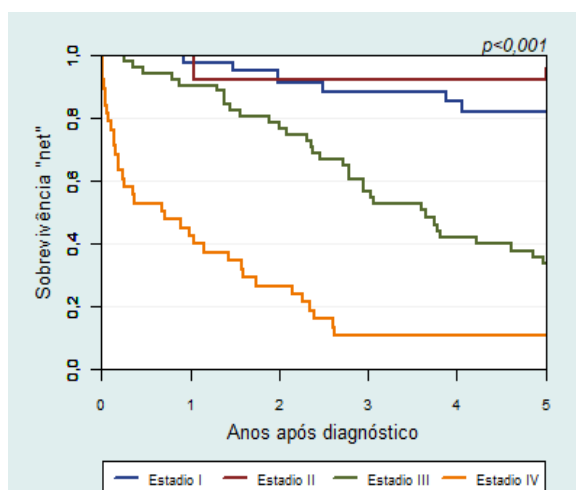
Sobrevivência por Grupo Etário



| | | Anos | | |
|---------------------|----|------|------|------|
| | | 1 | 3 | 5 |
| 15 - 44 (n = 19) | SO | 84,2 | 73,7 | 68,4 |
| | SN | 84,2 | 73,8 | 68,8 |
| 45 - 54 (n = 28) | SO | 89,3 | 60,7 | 50,0 |
| | SN | 89,5 | 61,2 | 50,7 |
| 55 - 64 (n = 37) | SO | 86,5 | 59,5 | 54,1 |
| | SN | 86,8 | 60,3 | 55,2 |
| 65 - 74 (n = 34) | SO | 76,5 | 44,1 | 32,4 |
| | SN | 77,4 | 45,9 | 34,3 |
| 75 + (n = 24) | SO | 50,0 | 29,2 | 8,3 |
| | SN | 52,2 | 31,5 | 10,7 |

Sobrevivência por Estadio da Doença

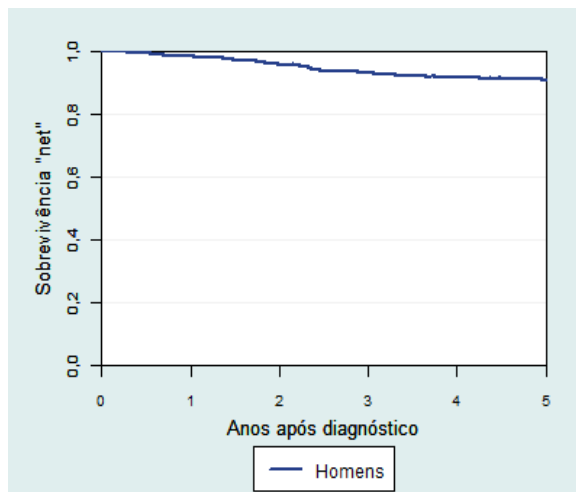
| | | Anos | | |
|--|----|-------|------|------|
| | | 1 | 3 | 5 |
| Estadio I (n = 30) | SO | 96,7 | 86,7 | 80,0 |
| | SN | 97,8 | 88,2 | 82,1 |
| Estadio II (n = 12) | SO | 100,0 | 91,7 | 91,7 |
| | SN | 100,0 | 92,5 | 92,5 |
| Estadio III (n = 49) | SO | 89,8 | 55,1 | 32,7 |
| | SN | 90,4 | 56,6 | 33,5 |
| Estadio IV (n = 38) | SO | 42,1 | 10,5 | 10,5 |
| | SN | 42,5 | 10,7 | 10,7 |
| Não aplicável / Sem informação (n = 13) | | | | |



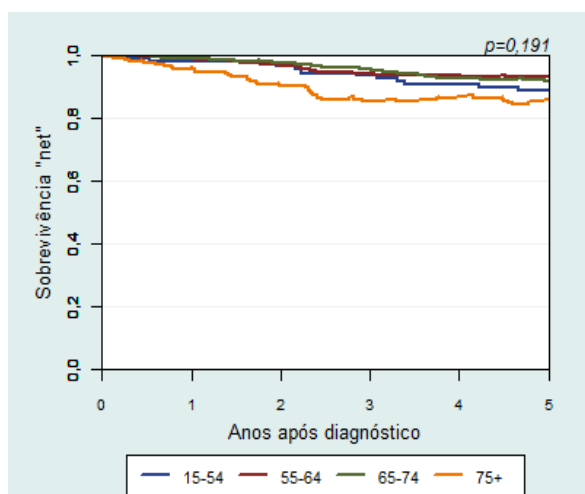
| | 2013 | 2014 | Total |
|--------------------------------------|------|------|-------|
| Número de casos registados: | 872 | 722 | 1594 |
| Nº de casos perdidos para follow-up: | 0 | 1 | 1 |

Sobrevivência Sexo Masculino

| | | Anos | | |
|----------------------|----|-----------|-----------|-----------|
| | | 1 | 3 | 5 |
| Homens (n = 1593) | SO | 96,9 | 87,9 | 81,6 |
| | SN | 95,9-97,6 | 86,2-89,5 | 79,6-83,4 |
| | | 98,6 | 93,3 | 91,1 |
| | | 97,4-99,3 | 91,3-94,9 | 88,6-93,1 |



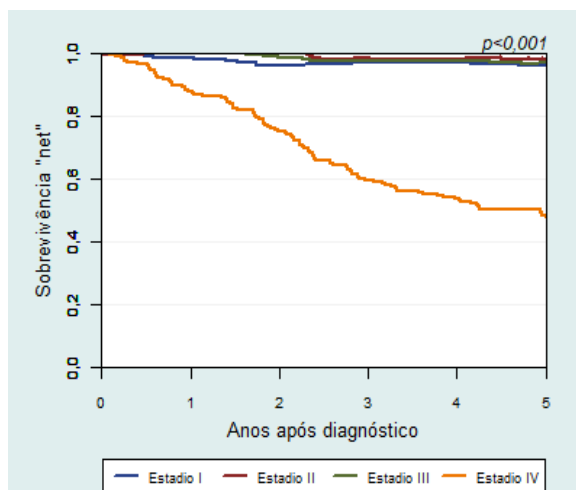
Sobrevivência por Grupo Etário



| | | Anos | | |
|----------------------|----|------|------|------|
| | | 1 | 3 | 5 |
| 15 - 54 (n = 96) | SO | 97,9 | 92,7 | 87,5 |
| | SN | 98,1 | 93,7 | 89,1 |
| 55 - 64 (n = 448) | SO | 98,4 | 92,2 | 89,5 |
| | SN | 99,0 | 94,1 | 93,2 |
| 65 - 74 (n = 754) | SO | 97,9 | 90,6 | 83,0 |
| | SN | 99,4 | 95,6 | 91,9 |
| 75 + (n = 295) | SO | 91,5 | 73,2 | 64,1 |
| | SN | 96,0 | 85,6 | 85,9 |

Sobrevivência por Estadio da Doença

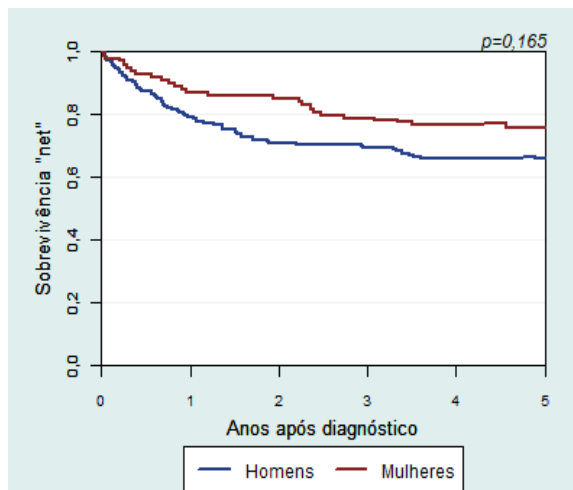
| | | Anos | | |
|--|----|-------|------|------|
| | | 1 | 3 | 5 |
| Estadio I (n = 277) | SO | 97,5 | 92,4 | 87,0 |
| | SN | 98,6 | 97,3 | 96,4 |
| Estadio II (n = 670) | SO | 98,5 | 92,2 | 87,0 |
| | SN | 100,0 | 98,7 | 98,4 |
| Estadio III (n = 382) | SO | 99,5 | 94,0 | 89,8 |
| | SN | 100,0 | 97,9 | 97,2 |
| Estadio IV (n = 175) | SO | 86,3 | 56,0 | 42,9 |
| | SN | 88,1 | 59,5 | 48,4 |
| Não aplicável / Sem informação (n = 89) | | | | |



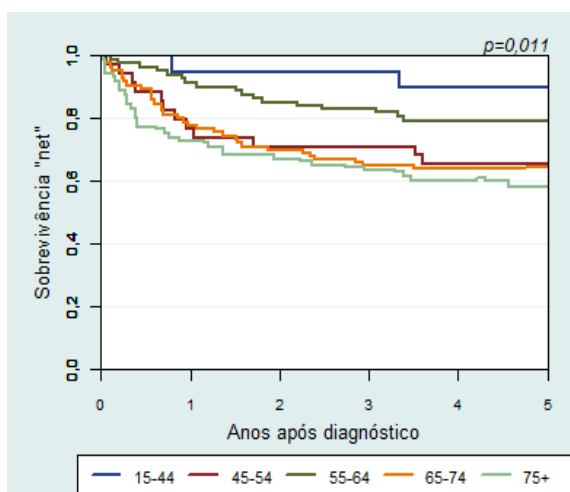
| | 2013 | 2014 | Total |
|--------------------------------------|------|------|-------|
| Número de casos registados: | 141 | 135 | 276 |
| Nº de casos perdidos para follow-up: | 0 | 0 | 0 |

Sobrevivência por Sexo

| | | Anos | | |
|----------------------|----|-----------|-----------|-----------|
| | | 1 | 3 | 5 |
| Homens (n = 189) | SO | 77,8 | 66,1 | 60,8 |
| | | 71,2-83,1 | 58,9-72,4 | 53,5-67,4 |
| | SN | 79,0 | 69,3 | 66,0 |
| | | 72,2-84,3 | 61,5-75,8 | 57,7-73,0 |
| Mulheres (n = 87) | SO | 85,1 | 74,7 | 69,0 |
| | | 75,7-91,0 | 64,2-82,6 | 58,1-77,5 |
| | SN | 86,7 | 78,8 | 75,6 |
| | | 76,9-92,6 | 66,8-86,9 | 61,8-85,0 |
| Total (n = 276) | SO | 80,1 | 68,8 | 63,4 |
| | | 74,9-84,3 | 63,0-73,9 | 57,4-68,8 |
| | SN | 81,4 | 72,4 | 69,3 |
| | | 76,1-85,7 | 66,0-77,7 | 62,3-75,2 |



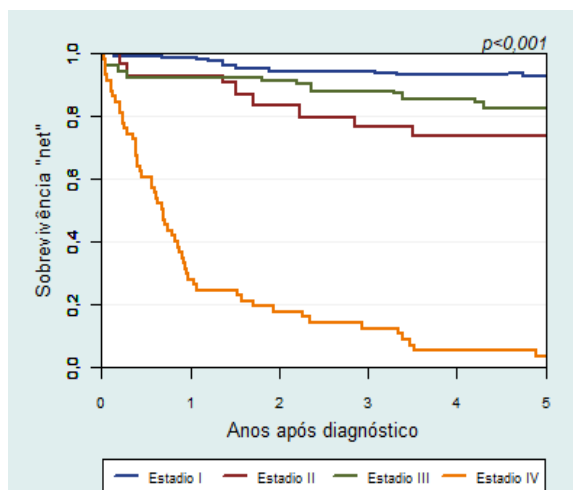
Sobrevivência por Grupo Etário



| | | Anos | | |
|---------------------|----|------|------|------|
| | | 1 | 3 | 5 |
| 15 - 44 (n = 19) | SO | 94,7 | 94,7 | 89,5 |
| | SN | 94,8 | 94,8 | 89,9 |
| 45 - 54 (n = 34) | SO | 76,5 | 70,6 | 64,7 |
| | SN | 76,7 | 71,0 | 65,5 |
| 55 - 64 (n = 76) | SO | 90,8 | 81,6 | 76,3 |
| | SN | 91,3 | 82,9 | 78,9 |
| 65 - 74 (n = 81) | SO | 76,5 | 61,7 | 59,3 |
| | SN | 77,7 | 64,8 | 64,6 |
| 75 + (n = 66) | SO | 69,7 | 54,5 | 45,5 |
| | SN | 72,8 | 63,5 | 58,1 |

Sobrevivência por Estadio da Doença

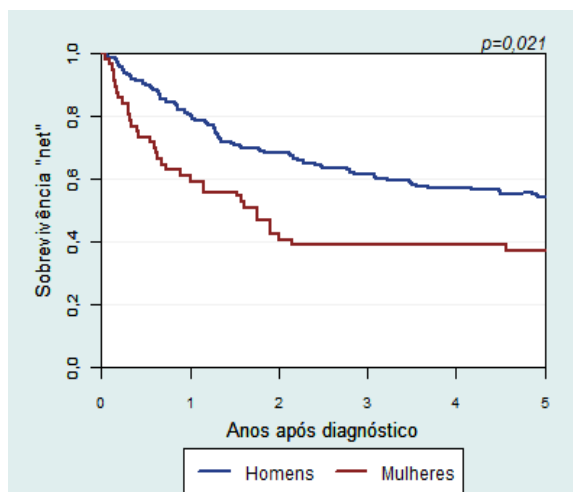
| | | Anos | | |
|--|----|------|------|------|
| | | 1 | 3 | 5 |
| Estadio I (n = 116) | SO | 97,4 | 89,7 | 85,3 |
| | SN | 98,5 | 94,3 | 93,0 |
| Estadio II (n = 26) | SO | 92,3 | 73,1 | 69,2 |
| | SN | 92,8 | 76,8 | 74,0 |
| Estadio III (n = 50) | SO | 92,0 | 84,0 | 76,0 |
| | SN | 92,5 | 88,2 | 82,6 |
| Estadio IV (n = 58) | SO | 27,6 | 12,1 | 3,4 |
| | SN | 27,9 | 12,4 | 3,6 |
| Não aplicável / Sem informação (n = 26) | | | | |



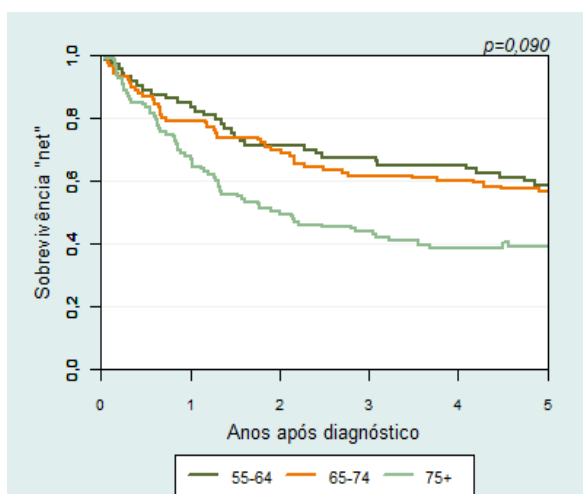
| | 2013 | 2014 | Total |
|--------------------------------------|------|------|-------|
| Número de casos registados: | 134 | 131 | 265 |
| Nº de casos perdidos para follow-up: | 0 | 0 | 0 |

Sobrevivência por Sexo

| | | Anos | | |
|----------------------|----|-----------|-----------|-----------|
| | | 1 | 3 | 5 |
| Homens (n = 211) | SO | 78,7 | 57,3 | 46,9 |
| | | 72,5-83,6 | 50,4-63,7 | 40,1-53,5 |
| | SN | 80,7 | 61,7 | 54,3 |
| | | 74,2-85,7 | 53,9-68,6 | 46,1-61,9 |
| Mulheres (n = 54) | SO | 59,3 | 37 | 33,3 |
| | | 45,0-71,0 | 24,4-49,7 | 21,3-45,9 |
| | SN | 60,9 | 38,9 | 37,2 |
| | | 46,0-72,8 | 25,3-52,3 | 23,1-51,3 |
| Total (n = 265) | SO | 74,7 | 53,2 | 44,2 |
| | | 69,0-79,5 | 47,0-59,0 | 38,1-50,0 |
| | SN | 76,6 | 57,2 | 50,9 |
| | | 70,7-81,6 | 50,3-63,5 | 43,7-57,8 |



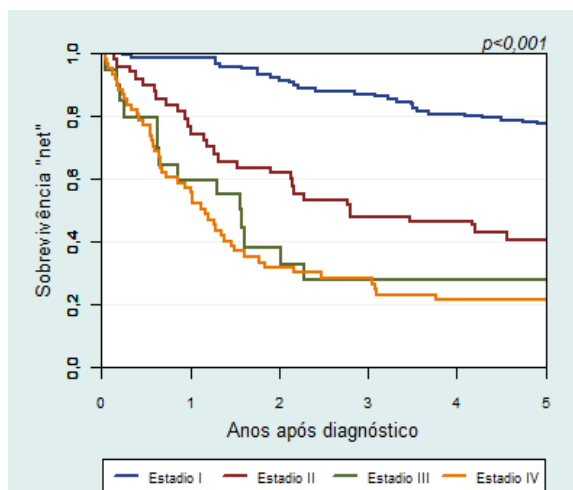
Sobrevivência por Grupo Etário



| | | Anos | | |
|---------------------|----|------|------|------|
| | | 1 | 3 | 5 |
| 15 - 44 (n = 4) | SO | - | - | - |
| | SN | - | - | - |
| 45 - 54 (n = 9) | SO | - | - | - |
| | SN | - | - | - |
| 55 - 64 (n = 71) | SO | 84,5 | 66,2 | 56,3 |
| | SN | 85,0 | 67,3 | 58,5 |
| 65 - 74 (n = 87) | SO | 78,2 | 58,6 | 51,7 |
| | SN | 79,0 | 61,4 | 56,8 |
| 75 + (n = 94) | SO | 63,8 | 36,2 | 26,6 |
| | SN | 67,7 | 43,8 | 39,3 |

Sobrevivência por Estadio da Doença

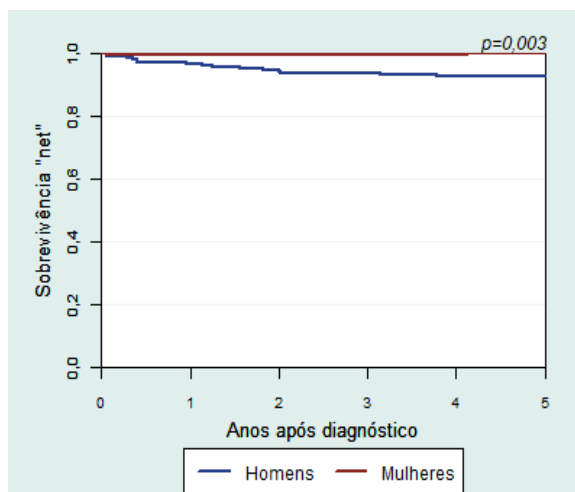
| | | Anos | | |
|--|----|------|------|------|
| | | 1 | 3 | 5 |
| Estadio I (n = 96) | SO | 96,9 | 81,3 | 68,8 |
| | SN | 98,5 | 86,9 | 77,6 |
| Estadio II (n = 43) | SO | 74,4 | 44,2 | 34,9 |
| | SN | 76,9 | 47,8 | 40,7 |
| Estadio III (n = 19) | SO | 57,9 | 26,3 | 26,3 |
| | SN | 59,5 | 27,7 | 27,7 |
| Estadio IV (n = 59) | SO | 55,9 | 27,1 | 20,3 |
| | SN | 57,2 | 28,6 | 21,8 |
| Não aplicável / Sem informação (n = 48) | | | | |



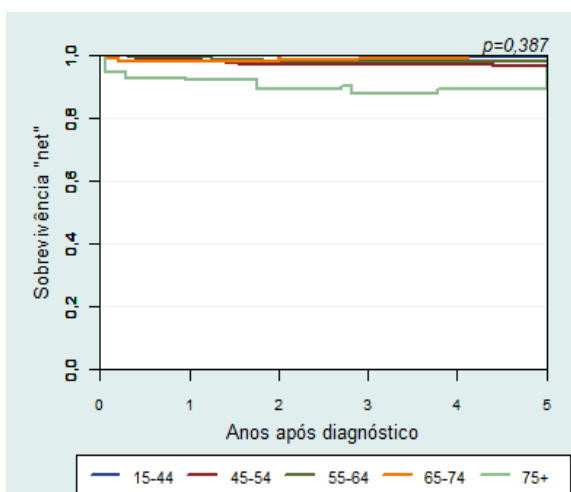
| | 2013 | 2014 | Total |
|--------------------------------------|------|------|-------|
| Número de casos registados: | 385 | 368 | 753 |
| Nº de casos perdidos para follow-up: | 0 | 0 | 0 |

Sobrevivência por Sexo

| | | Anos | | |
|-----------------------|----|-----------|------------|-----------|
| | | 1 | 3 | 5 |
| Homens (n = 153) | SO | 96,1 | 91,5 | 90,2 |
| | | 91,5-98,2 | 85,8-95,0 | 84,3-94,0 |
| | SN | 96,7 | 93,6 | 93 |
| | | 91,6-98,8 | 87,1-96,9 | 86,0-96,6 |
| Mulheres (n = 600) | SO | 99,3 | 98,3 | 97,7 |
| | | 98,2-99,7 | 96,9-99,1 | 96,1-98,6 |
| | SN | 99,5 | 99,8 | 100 |
| | | 98,2-99,9 | 80,8-100,0 | NA-NA |
| Total (n = 753) | SO | 98,7 | 96,9 | 96,1 |
| | | 97,5-99,3 | 95,4-98,0 | 94,5-97,3 |
| | SN | 99,2 | 98,6 | 98,9 |
| | | 97,8-99,7 | 96,5-99,4 | 96,0-99,7 |



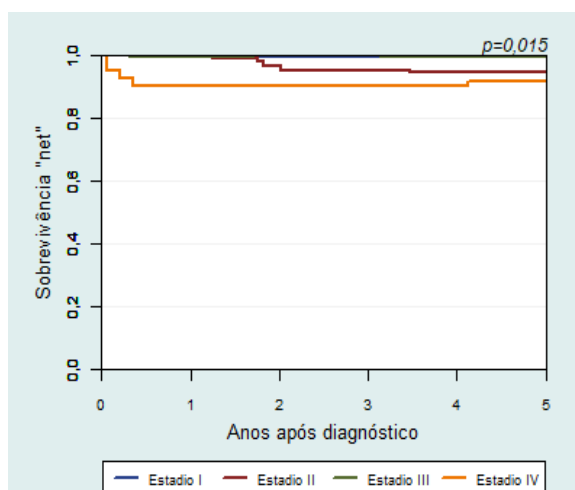
Sobrevivência por Grupo Etário



| | | Anos | | |
|----------------------|----|-------|-------|-------|
| | | 1 | 3 | 5 |
| 15 - 44 (n = 277) | SO | 100,0 | 100,0 | 99,6 |
| | SN | 100,0 | 100,0 | 99,9 |
| 45 - 54 (n = 185) | SO | 98,4 | 96,8 | 95,7 |
| | SN | 98,5 | 97,2 | 96,9 |
| 55 - 64 (n = 154) | SO | 99,4 | 97,4 | 96,8 |
| | SN | 99,5 | 98,3 | 98,4 |
| 65 - 74 (n = 100) | SO | 98,0 | 95,0 | 94,0 |
| | SN | 98,3 | 98,9 | 100,0 |
| 75 + (n = 37) | SO | 89,2 | 78,4 | 75,7 |
| | SN | 92,4 | 88,2 | 89,6 |

Sobrevivência por Estadio da Doença

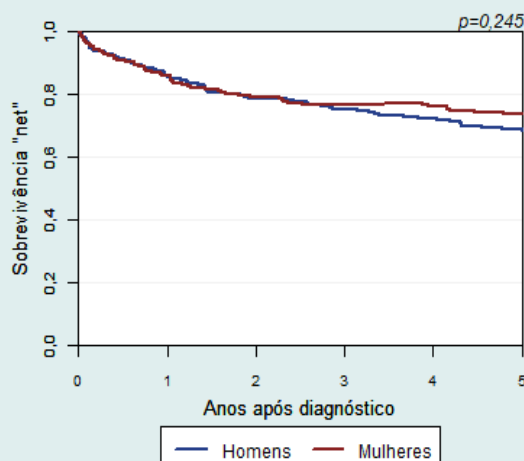
| | | Anos | | |
|--|----|-------|-------|-------|
| | | 1 | 3 | 5 |
| Estadio I (n = 453) | SO | 99,8 | 98,9 | 98,7 |
| | SN | 99,9 | 99,7 | 100,0 |
| Estadio II (n = 67) | SO | 100,0 | 94,0 | 92,5 |
| | SN | 100,0 | 95,2 | 94,7 |
| Estadio III (n = 152) | SO | 99,3 | 98,0 | 96,7 |
| | SN | 99,6 | 100,0 | 99,7 |
| Estadio IV (n = 40) | SO | 90,0 | 90,0 | 87,5 |
| | SN | 90,3 | 90,3 | 91,9 |
| Não aplicável / Sem informação (n = 41) | | | | |



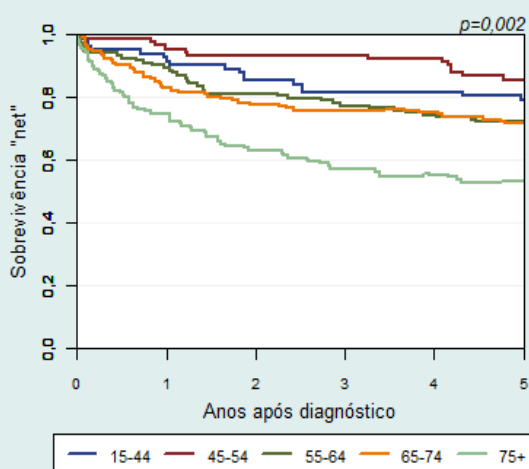
| | 2013 | 2014 | Total |
|--------------------------------------|------|------|-------|
| Número de casos registados: | 268 | 257 | 525 |
| Nº de casos perdidos para follow-up: | 1 | 0 | 1 |

Sobrevivência por Sexo

| | | Anos | | |
|-----------------------|----|-----------|-----------|-----------|
| | | 1 | 3 | 5 |
| Homens (n = 281) | SO | 84,3 | 71,5 | 63,0 |
| | | 79,5-88,1 | 65,9-76,4 | 57,1-68,3 |
| | SN | 85,8 | 75,1 | 68,6 |
| | | 80,8-89,6 | 68,9-80,2 | 61,7-74,5 |
| Mulheres (n = 243) | SO | 85,2 | 74,5 | 69,5 |
| | | 80,1-89,1 | 68,5-79,5 | 63,3-74,9 |
| | SN | 86,2 | 76,6 | 73,9 |
| | | 80,9-90,1 | 70,3-81,8 | 67,0-79,6 |
| Total (n = 524) | SO | 84,7 | 72,9 | 66,0 |
| | | 81,4-87,5 | 68,9-76,5 | 61,8-69,9 |
| | SN | 86,0 | 76,0 | 71,2 |
| | | 82,5-88,9 | 71,6-79,8 | 66,4-75,5 |



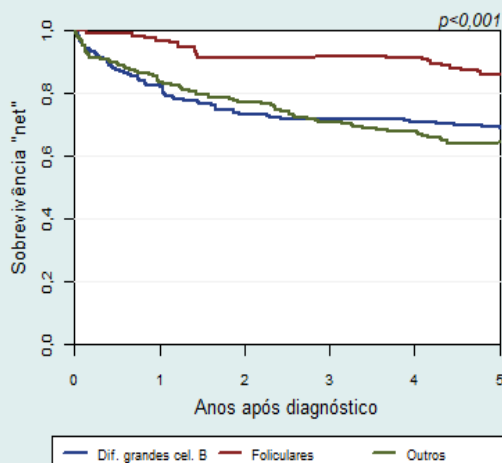
Sobrevivência por Grupo Etário



| | | Anos | | |
|----------------------|----|------|------|------|
| | | 1 | 3 | 5 |
| 15 - 44 (n = 81) | SO | 92,6 | 81,5 | 79,0 |
| | SN | 92,7 | 81,7 | 79,4 |
| 45 - 54 (n = 83) | SO | 95,2 | 92,8 | 84,3 |
| | SN | 95,5 | 93,1 | 85,7 |
| 55 - 64 (n = 117) | SO | 88,9 | 76,1 | 70,1 |
| | SN | 89,4 | 77,4 | 72,1 |
| 65 - 74 (n = 126) | SO | 81,7 | 73,0 | 65,9 |
| | SN | 82,9 | 75,8 | 71,7 |
| 75 + (n = 117) | SO | 70,9 | 49,6 | 40,2 |
| | SN | 74,7 | 57,3 | 53,4 |

Sobrevivência por Tipo Histológico

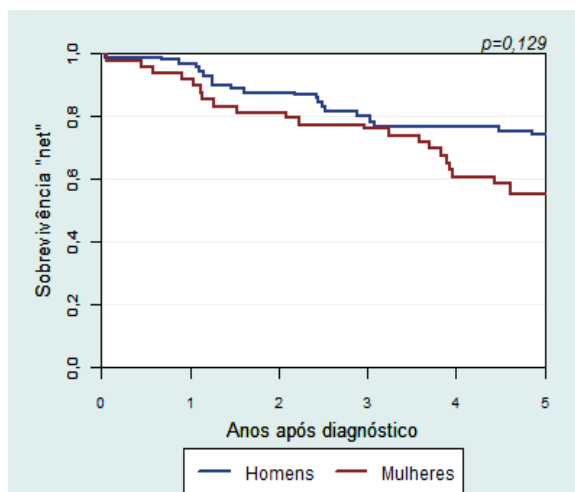
| | | Anos | | |
|---------------------------------|----|------|------|------|
| | | 1 | 3 | 5 |
| Dif. Grandes cel B (n = 212) | SO | 81,1 | 68,9 | 63,7 |
| | SN | 82,4 | 71,7 | 69,1 |
| Foliculares (n = 117) | SO | 95,7 | 88,9 | 80,3 |
| | SN | 96,9 | 91,9 | 85,9 |
| Outros (n = 195) | SO | 82,1 | 67,7 | 60,0 |
| | SN | 83,3 | 70,7 | 64,5 |



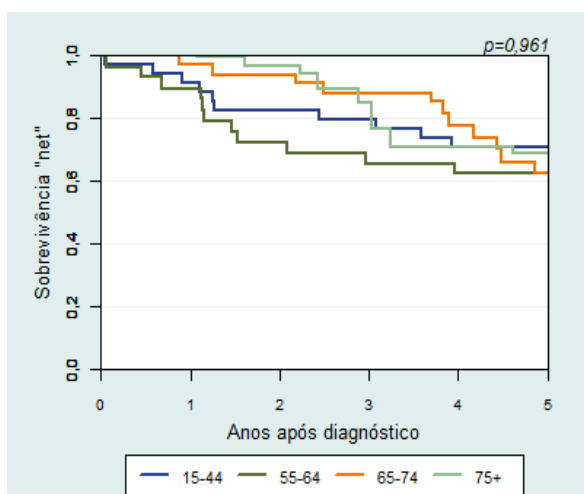
| | 2013 | 2014 | Total |
|--------------------------------------|------|------|-------|
| Número de casos registados: | 62 | 51 | 113 |
| Nº de casos perdidos para follow-up: | 0 | 0 | 0 |

Sobrevivência por Sexo

| | | Anos | | |
|----------------------|----|-----------|-----------|-----------|
| | | 1 | 3 | 5 |
| Homens (n = 69) | SO | 95,7 | 76,8 | 69,6 |
| | | 87,1-98,6 | 65,0-85,1 | 57,2-79,0 |
| | SN | 96,9 | 80,2 | 74,3 |
| | | 85,8-99,3 | 67,0-88,6 | 59,8-84,3 |
| Mulheres (n = 44) | SO | 90,9 | 72,7 | 52,3 |
| | | 77,6-96,5 | 57,0-83,5 | 36,7-65,7 |
| | SN | 91,9 | 76,1 | 55,4 |
| | | 77,8-97,2 | 59,3-86,7 | 38,1-69,7 |
| Total (n = 113) | SO | 93,8 | 75,2 | 62,8 |
| | | 87,4-97,0 | 66,2-82,2 | 53,2-71,0 |
| | SN | 95,0 | 78,6 | 67,0 |
| | | 88,0-97,9 | 68,8-85,7 | 56,1-75,9 |



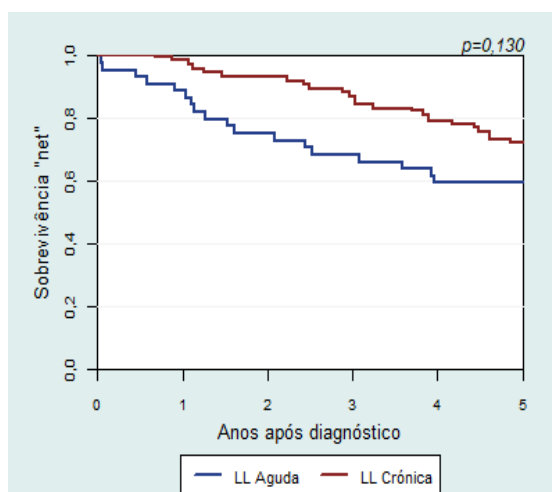
Sobrevivência por Grupo Etário



| | | Anos | | |
|---------------------|----|-------|------|------|
| | | 1 | 3 | 5 |
| 15 - 44 (n = 34) | SO | 91,2 | 79,4 | 70,6 |
| | SN | 91,2 | 79,5 | 70,7 |
| 45 - 54 (n = 8) | SO | - | - | - |
| | SN | - | - | - |
| 55 - 64 (n = 28) | SO | 89,3 | 64,3 | 60,7 |
| | SN | 89,6 | 65,5 | 62,3 |
| 65 - 74 (n = 26) | SO | 96,2 | 84,6 | 57,7 |
| | SN | 97,3 | 87,8 | 62,5 |
| 75 + (n = 17) | SO | 100,0 | 70,6 | 52,9 |
| | SN | 100,0 | 85,1 | 69,1 |

Sobrevivência por Tipo de Leucemia

| | | Anos | | |
|------------------------|----|------|------|------|
| | | 1 | 3 | 5 |
| LL Aguda (n = 44) | SO | 88,6 | 68,2 | 59,1 |
| | SN | 88,8 | 68,4 | 59,4 |
| LL Crónica (n = 63) | SO | 96,8 | 81,0 | 65,1 |
| | SN | 98,7 | 86,8 | 72,3 |



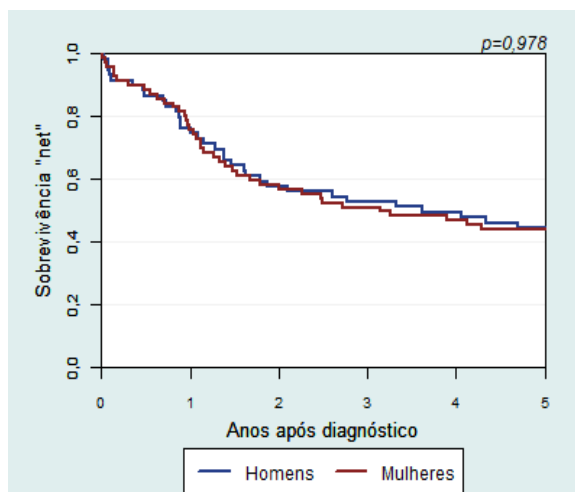
LEUCEMIA MIELOIDE

C92-C94

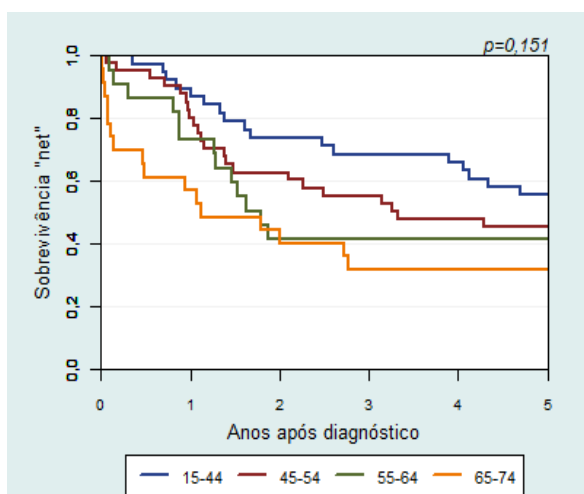
| | 2013 | 2014 | Total |
|--------------------------------------|------|------|-------|
| Número de casos registados: | 54 | 74 | 128 |
| Nº de casos perdidos para follow-up: | 0 | 1 | 1 |

Sobrevivência por Sexo

| | | Anos | | |
|----------------------|----|-------------------|-------------------|-------------------|
| | | 1 | 3 | 5 |
| Homens (n = 58) | SO | 75,9 62,7-84,9 | 51,7 38,2-63,6 | 43,1 30,2-55,3 |
| | SN | 76,2 63,0-85,3 | 52,7 39,1-64,6 | 44,5 31,3-56,9 |
| | | | | |
| Mulheres (n = 69) | SO | 75,4 63,4-83,9 | 50,7 38,4-61,8 | 43,5 31,6-54,7 |
| | SN | 75,6 63,6-84,1 | 51,1 38,8-62,1 | 44 32,1-55,2 |
| | | | | |
| Total (n = 155) | SO | 75,6 67,1-82,2 | 51,2 42,2-59,5 | 43,3 34,6-51,7 |
| | SN | 75,9 67,4-82,5 | 51,8 42,7-60,2 | 44,2 35,3-52,8 |
| | | | | |



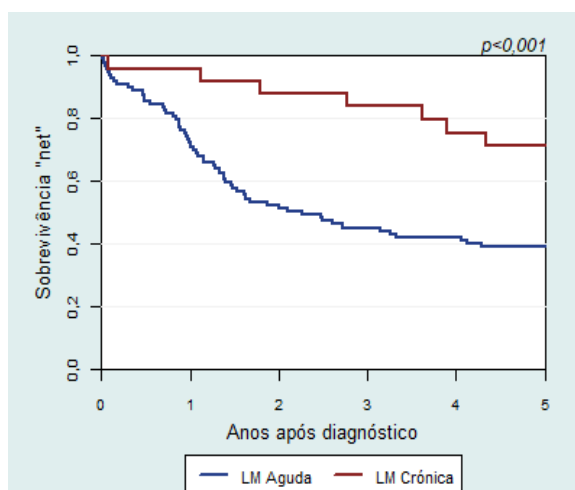
Sobrevivência por Grupo Etário



| | | Anos | | |
|---------------------|----|------|------|------|
| | | 1 | 3 | 5 |
| 15 - 44 (n = 38) | SO | 89,5 | 68,4 | 55,3 |
| | SN | 89,5 | 68,6 | 55,5 |
| 45 - 54 (n = 40) | SO | 80,0 | 55,0 | 45,0 |
| | SN | 80,2 | 55,4 | 45,6 |
| 55 - 64 (n = 22) | SO | 72,7 | 40,9 | 40,9 |
| | SN | 73,1 | 41,3 | 41,3 |
| 65 - 74 (n = 23) | SO | 56,5 | 30,4 | 30,4 |
| | SN | 57,2 | 31,8 | 31,8 |
| 75 + (n = 4) | SO | - | - | - |
| | SN | - | - | - |

Sobrevivência por Tipo de Leucemia

| | | Anos | | |
|------------------------|----|------|------|------|
| | | 1 | 3 | 5 |
| LM Aguda (n = 96) | SO | 71,9 | 44,8 | 38,5 |
| | SN | 72,1 | 45,2 | 39,1 |
| LM Crónica (n = 23) | SO | 95,7 | 82,6 | 69,6 |
| | SN | 95,7 | 84,2 | 71,2 |



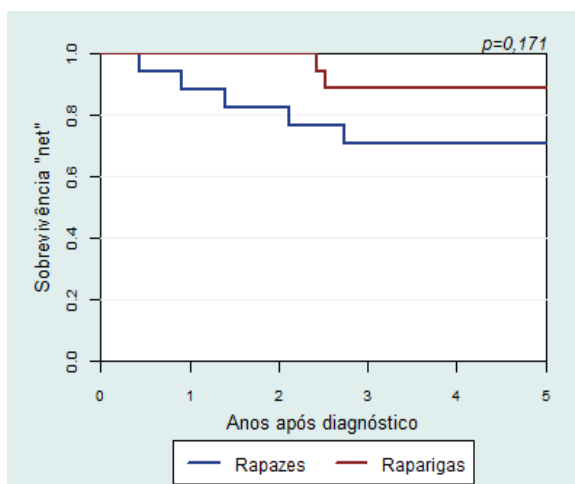
| | 2013 | 2014 | Total |
|--------------------------------------|------|------|-------|
| Número de casos registados: | 66 | 69 | 135 |
| Nº de casos perdidos para follow-up: | 0 | 0 | 0 |

SOBREVIVÊNCIA GLOBAL AOS 5 ANOS

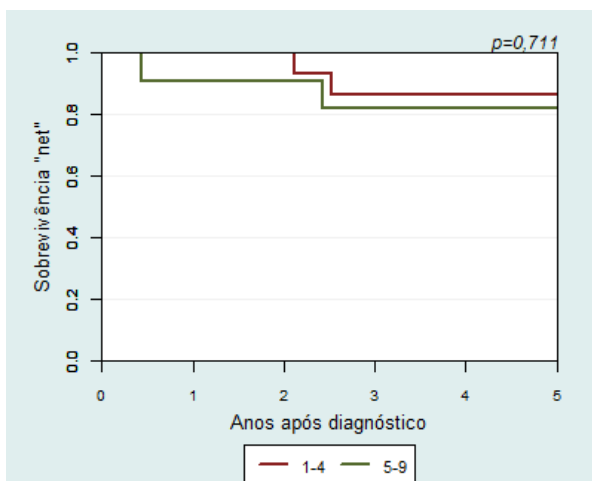
| Localização | n | Sobrev. Observada | | Sobrev. "Net" | |
|-------------------------|-----|-------------------|-----------|---------------|-----------|
| | | % | IC (95%) | % | IC (95%) |
| Leucemia Linfoide | 35 | 80,0 | 62,6-89,9 | 80,0 | 62,9-89,8 |
| Leucemia Mieloide | 8 | - | - | - | - |
| Linfoma | 28 | 96,4 | 77,2-99,5 | 96,5 | 77,8-99,5 |
| Sistema Nervoso Central | 9 | - | - | - | - |
| Neuroblastoma | 15 | 66,7 | 37,5-84,6 | 66,8 | 39,3-84,0 |
| Todas as localizações | 135 | 81,5 | 73,8-87,1 | 81,5 | 73,9-87,1 |

LEUCEMIA LINFOIDE - Sobrevivência por Sexo

| | | Anos | | |
|-----------------------|----|----------------------|-------------------|-------------------|
| | | 1 | 3 | 5 |
| Rapazes (n = 17) | SO | 88,2 60,6-96,9 | 70,6 43,1-86,6 | 70,6 43,1-86,6 |
| | SN | 88,2 61,9-96,8 | 70,6 44,3-86,2 | 70,6 44,3-86,2 |
| | | | | |
| Raparigas (n = 18) | SO | 100,0 100,0-100,0 | 88,9 62,4-97,1 | 88,9 62,4-97,1 |
| | SN | 100,0 100,0-100,0 | 88,9 63,6-97,0 | 88,9 63,6-97,0 |
| | | | | |
| Total (n = 35) | SO | 94,3 79,0-98,5 | 80,0 62,6-89,9 | 80,0 62,6-89,9 |
| | SN | 94,3 79,4-98,5 | 80,0 62,9-89,8 | 80,0 62,9-89,8 |
| | | | | |



LEUCEMIA LINFOIDE - Sobrevivência por Grupo Etário



| | | Anos | | |
|------------------|----|-------|------|------|
| | | 1 | 3 | 5 |
| < 1 (n = 0) | SO | - | - | - |
| | SN | - | - | - |
| 1-4 (n = 15) | SO | 100,0 | 86,7 | 86,7 |
| | SN | 100,0 | 86,7 | 86,7 |
| 5-9 (n = 11) | SO | 90,9 | 81,8 | 81,8 |
| | SN | 90,9 | 81,8 | 81,8 |
| 10-14 (n = 9) | SO | - | - | - |
| | SN | - | - | - |

SOBREVIVÊNCIA GLOBAL AOS 5 ANOS (PADRONIZADA)
Idade ≥ 15 anos

| Localização | Sobrevivência "Net" | IC (95%) |
|------------------------------|---------------------|------------------|
| Cavidade Oral | 42,5 | 40,0-45,0 |
| Esófago | 18,8 | 17,8-19,9 |
| Estômago | 40,3 | 39,0-41,6 |
| Cólon | 68,6 | 66,3-70,8 |
| Reto | 66,8 | 64,3-69,3 |
| Laringe | 50,0 | 46,2-53,6 |
| Traqueia, Brônquios e Pulmão | 18,3 | 17,9-18,8 |
| Melanoma da pele | 79,0 | 75,6-82,0 |
| Mama Feminina | 91,3 | 88,8-93,3 |
| Colo do útero | 62,3 | 58,3-65,9 |
| Corpo do útero | 74,0 | 70,3-77,4 |
| Ovário | 36,7 | 33,6-39,7 |
| Próstata | 88,7 | 86,0-90,9 |
| Rim | 67,9 | 63,5-71,9 |
| Bexiga | 52,0 | 48,1-55,8 |
| Glândula Tiroideia | 97,6 | 93,6-99,1 |
| Linfomas não Hodgkin | 68,7 | 65,4-71,7 |
| Leucemias | 53,1 | 47,5-58,4 |
| Todas as localizações | 62,0 | 61,5-62,6 |

COMPARAÇÃO 2011/2012 vs. 2013/2014

Idade ≥ 15 anos

| Localização | 2011/2012 | | 2013/2014 | | valor-p |
|---|-----------|------|-----------|------|---------|
| | n | SN | n | SN | |
| C01-C02 Língua | 184 | 43,7 | 197 | 46,2 | 0,408 |
| C03-C06 Boca | 183 | 49,0 | 156 | 45,8 | 0,965 |
| C07-C08 Glândulas Salivares | 43 | 60,0 | 48 | 57,6 | 0,689 |
| C09 Amígdala | 45 | 45,6 | 82 | 48,3 | 0,460 |
| C10 Orofaringe - Outros | 102 | 32,6 | 82 | 33,8 | 0,821 |
| C11 Nasofaringe | 52 | 53,4 | 49 | 73,8 | 0,136 |
| C12-C13 Hipofaringe | 134 | 26,0 | 144 | 25,5 | 0,936 |
| C15 Esófago | 226 | 11,6 | 240 | 19,4 | 0,034 |
| C16 Estômago | 1009 | 37,5 | 1054 | 40,7 | 0,169 |
| C17 Intestino Delgado | 65 | 81,8 | 60 | 61,9 | 0,060 |
| C18 Cólon | 1057 | 66,2 | 1207 | 68,9 | 0,166 |
| C19-C20 Reto | 879 | 66,9 | 837 | 66,7 | 0,642 |
| C21 Ânus e Canal Anal | 43 | 73,2 | 45 | 68,8 | 0,539 |
| C22 Fígado | 139 | 20,3 | 165 | 9,4 | 0,033 |
| C23-C24 Vesícula e Trato Biliar | 71 | 19,1 | 56 | 19,4 | 0,543 |
| C25 Pâncreas | 254 | 13,9 | 265 | 11,1 | 0,143 |
| C30-C31 Fossa Nasal e Ouvido | 55 | 42,5 | 78 | 39,2 | 0,817 |
| C32 Laringe | 263 | 55,0 | 243 | 54,2 | 0,981 |
| C33-34 Traqueia, Brônquios e Pulmão | 1325 | 14,6 | 1357 | 18,3 | 0,101 |
| C37-C38 Órgãos Torácicos - Outros | 20 | 25,4 | 26 | 43,8 | 0,228 |
| C40-C41 Ossos e Cartilagens | 47 | 46,2 | 38 | 57,7 | 0,631 |
| C43 Melanoma Maligno da Pele | 437 | 78,3 | 472 | 77,0 | 0,898 |
| C47+C49 Tec. Conjuntivo e Tecidos Moles | 195 | 49,7 | 227 | 52,2 | 0,516 |
| C50 Mama (Feminina) | 2854 | 92,0 | 2746 | 92,3 | 0,700 |
| C51 Vulva | 73 | 59,3 | 92 | 41,9 | 0,063 |
| C53 Colo do útero | 288 | 72,4 | 230 | 63,2 | 0,047 |
| C54 Corpo do útero | 344 | 77,9 | 402 | 75,3 | 0,387 |
| C56 Ovário | 151 | 46,2 | 142 | 43,8 | 0,884 |
| C61 Próstata | 1661 | 92,8 | 1593 | 91,1 | 0,264 |
| C62 Testículo | 69 | 98,8 | 72 | 92,2 | 0,071 |
| C64 Rim | 267 | 70,9 | 276 | 69,3 | 0,918 |
| C65 Pélvis Renal | 23 | 42,8 | 20 | 31,9 | 0,374 |
| C67 Bexiga | 349 | 51,5 | 265 | 50,9 | 0,908 |
| C70-C72 Cérebro e SNC | 180 | 12,5 | 165 | 14,8 | 0,550 |
| C73 Glândula Tiroideia | 717 | 96,7 | 753 | 98,9 | 0,160 |
| C81 Doença de Hodgkin | 122 | 92,3 | 131 | 90,9 | 0,667 |
| C82-C85, C96 Linfoma não Hodgkin | 460 | 70,4 | 524 | 71,2 | 0,820 |
| C88 Doenças Imunoproliferativas | 43 | 88,9 | 50 | 85,0 | 0,337 |
| C90 Mieloma Múltiplo | 170 | 53,3 | 176 | 58,0 | 0,670 |
| C91 Leucemia Linfóide | 121 | 66,9 | 113 | 67,0 | 0,800 |
| C92-C94 Leucemia Mieloide | 114 | 38,0 | 127 | 44,2 | 0,290 |
| D45+D47 D. Mieloproliferativas Crônicas | 28 | 66,9 | 30 | 77,1 | 0,307 |
| D46 Síndromes Mielodisplásicas | 58 | 35,6 | 44 | 24,3 | 0,334 |
| C80 Primário de Origem Desconhecida | 162 | 14,0 | 113 | 16,0 | 0,878 |

COMPARAÇÃO 2011/2012 vs. 2013/2014 (PADRONIZADAS)

Idade ≥ 15 anos

| Localização | IPO-PORTO | | | |
|------------------------------|-------------|------------------|-------------|------------------|
| | 2011/2012 | | 2013/2014 | |
| | SN | IC (95%) | SN | IC (95%) |
| Cavidade Oral | 48,2 | 44,2-52,1 | 42,5 | 40,0-45,0 |
| Estômago | 37,1 | 35,8-38,3 | 40,3 | 39,0-41,6 |
| Cólon | 65,9 | 63,6-68,1 | 68,6 | 66,3-70,8 |
| Reto | 66,8 | 64,2-69,3 | 66,8 | 64,3-69,3 |
| Laringe | 55,8 | 51,2-60,2 | 50,0 | 46,2-53,6 |
| Traqueia, Brônquios e Pulmão | 14,4 | 14,1-14,8 | 18,3 | 17,9-18,8 |
| Melanoma da pele | 80,4 | 76,9-83,4 | 79,0 | 75,6-82,0 |
| Mama Feminina | 90,2 | 88,0-92,1 | 91,3 | 88,8-93,3 |
| Colo do útero | 70,2 | 66,6-73,5 | 62,3 | 58,3-65,9 |
| Corpo do útero | 77,0 | 72,7-80,7 | 74,0 | 70,3-77,4 |
| Próstata | 89,2 | 86,6-91,2 | 88,7 | 86,0-90,9 |
| Rim | 67,1 | 62,8-71,1 | 67,9 | 63,5-71,9 |
| Bexiga | 53,8 | 50,6-56,9 | 52,0 | 48,1-55,8 |
| Glândula Tiroideia | 94,2 | 90,3-96,5 | 97,6 | 93,6-99,1 |
| Linfomas não Hodgkin | 66,9 | 63,6-70,0 | 68,7 | 65,4-71,7 |
| Leucemias | 51,9 | 46,9-56,6 | 53,1 | 47,5-58,4 |
| Todas as localizações | 62,1 | 61,5-62,7 | 62,0 | 61,5-62,6 |

